

LOM PRAHA



VÝROČNÍ ZPRÁVA 2022



#LetameOpravujemeModernizujeme





# Obsah

## PREZENTAČNÍ ČÁST

<b>01 Úvodní slovo ředitele podniku</b>	<b>3</b>
<b>02 Zpráva předsedy dozorčí rady</b>	<b>5</b>
<b>03 Profil podniku</b>	<b>7</b>
Historie	8
Hlavní předmět činnosti	9
Produktové portfolio	9
Členství v organizacích	9
Mapa působnosti podniku	10
Divize státního podniku	12
Organizační struktura podniku	14
<b>04 Lidé v čele podniku</b>	<b>16</b>
Management	16
Dozorčí rada	22
<b>05 Zpráva o podnikatelské činnosti a stavu majetku</b>	<b>24</b>
Ekonomický vývoj podniku	24
Obchodní činnost a partneři	27
Systém řízení kvality	32
Lidské zdroje	33
Strategické záměry	34
Životní prostředí	35
<b>06 Zpráva nezávislého auditora</b>	<b>36</b>

## FINANČNÍ ČÁST

<b>07 Účetní závěrka společnosti</b>	<b>41</b>
Rozvaha	42
Výkaz zisku a ztráty	48
Přehled o změnách vlastního kapitálu	50
Přehled o peněžních tocích	52
<b>08 Příloha v účetní závěrce roku 2022</b>	<b>54</b>

A military helicopter, possibly a Mi-8 or Mi-17, is shown in flight against a sunset sky. The helicopter is viewed from a low angle, showing its landing gear and the cockpit area. The tail rotor is visible at the top. The sky is a mix of orange, pink, and blue. The helicopter has the number '0828' on its nose and 'CLV' on its side.

# + Podpora životního cyklu letecké techniky

Provoz letecké techniky se skládá z mnoha důležitých součástí. My v LOM PRAHA s.p. věříme, že pouze kvalitní zabezpečení všech může vést k bezpečnému a bezproblémovému provozu. Spokojenost zákazníka a bezpečnost jsou pro nás na prvním místě, a proto nabízíme komplexní služby v té nejvyšší kvalitě.

# Úvodní slovo ředitele podniku

Vážení obchodní partneři,  
spolupracovníci a kolegové,

jsm velmi rád, že mohu svým úvodním slovem k této výroční zprávě zhodnotit pro podnik zásadní a úspěšný rok 2022. LOM PRAHA s.p. navázal na hospodářsky úspěšný rok 2021 a i za rok 2022 vykázal kladné hospodářské výsledky. Zároveň upevnil svou pozici garanta podpory životního cyklu letecké techniky a leteckého výcviku, když aktivně reagoval nejen na nové požadavky tuzemských a zahraničních zákazníků nebo technické trendy, ale vypořádal se i s důsledky bezpečnostní a energetické krize, spojené se současnou geopolitickou situací.

Jedním z portfolií budoucnosti je pro LOM PRAHA s.p. významné zapojení státního podniku do přezbrojení Vzdušných sil Armády České republiky na novou vrtulníkovou platformu H-1, a to prostřednictvím

zajištění simulačního výcviku a údržby strojů UH-1Y Venom a AH-1Z Viper. Na vrtulníkové základně u Náměště nad Oslavou jsme proto vybudovali zcela nový závod H-1, disponující kvalitním odborným personálem, a postavili novou halu simulačního centra.

LOM PRAHA s.p. a společnost AERO Vodochody AEROSPACE zároveň v roce 2022 podepsaly kontrakt na dodávku nových proudových letounů L-39NG pro základní a pokročilý výcvik, primárně určený pro piloty Vzdušných sil Armády ČR. Tím bude zajištěno kontinuální pokračování tohoto typu výcviku do budoucna.

Zároveň pokračujeme v opravárenské a servisní činnosti východní vrtulníkové platformy řady Mi, u níž jsme ve spolupráci s Armádou ČR přistoupili k tzv. Národní cestě, která zajistí schopnost opravovat tuto leteckou techniku i bez podpory výrobce. Ve státním podniku současně pokračují modernizační projekty a další postupná diverzifikace portfolia i v dílčích oblastech strojního obrábění, materiálového inženýrství, konstrukce či povrchových úprav. Aktuálním tématem je pak aktivní zapojení podniku do průmyslové spolupráce v rámci zvažovaného programu stíhacích letounů F-35.

Velmi kladně také hodnotím, že se nám podařilo i přes složitou situaci udržet zaměstnanost a počet zaměstnanců dokonce navýšit.

Pokud to shrnu, tak rok 2021 byl rokem stabilizačním, zatímco uplynulý rok 2022 odstartoval pokrok a transformaci. LOM PRAHA s.p. se ocitl na pomyslné profesní křižovatce mezi východními a západními technologiemi a motivací pro další fungování je několik hmatatelných a perspektivních projektů, jejichž prostřednictvím se můžeme posunout vpřed. Proto má být a musí být naší ambicí se do nich zapojit. Nechceme zůstat do budoucna pouze u úzkoprofilové opravárenské činnosti, ale hledáme i další možnosti k rozšiřování odborného „lomáckého“ portfolia.

Děkuji všem, kteří pro podnik odvádí poctivou práci a kterým není lhostejné jeho úspěšné fungování a další rozvoj. Poděkování patří samozřejmě také Ministerstvu obrany ČR jako zakladatelskému rezortu, Armádě ČR coby zásadnímu zákazníkovi a všem obchodním partnerům, kteří s podnikem spolupracují.



Mgr. Jiří Protiva, ředitel podniku

# Zpráva předsedy dozorčí rady

Vážení zaměstnanci podniku a obchodní partneři, mám milou povinnost zhodnotit činnost státního podniku za loňský rok v této zprávě.

Hlavní náplní podniku je údržba letecké techniky, kde se převážně zaměřuje na vrtulníky řady Mi a komplexní výcvik létajícího personálu. Rozvoj podniku probíhá v souladu se Strategií rozvoje státních podniků a Strategií 2021–2025 LOM PRAHA s.p.

Leteckou opravárenskou činnost, tzn. údržbu vrtulníků, zabezpečení náhradních dílů pro leteckou techniku a modernizační projekty letecké techniky, provádí podnik z 80 % pro Ministerstvo obrany (AČR a NATO), zbytek provádí pro domácí a zahraniční partnery.

Státní podnik byl zřízen Ministerstvem obrany a je strategickým partnerem Ministerstva obrany ČR. Díky tomu teď podnik rozšiřuje své portfolio o komplexní zabezpečení nového vrtulníkového systému H+1. K tomu v současné době podnik připravuje mon-

táž technologie trenažéru pro výcvik technického a létajícího personálu. Co se týče zabezpečení údržby těchto vrtulníků, smlouva se teprve připravuje. Tady si podnik musí zabezpečit vyškolený technický personál, který bude spolupracovat s AČR na základně vrtulníkového letectva. U tohoto personálu je kladen důraz na jejich kvalifikaci.

Současný výhled podniku vidím v pokračování projektů vrtulníků zejména Mi-171, a hlavně v postupném přechodu údržby na západní platformu.

Vzhledem k válce na Ukrajině a z tohoto důvodu vydaných jednotlivých sankcí k Ruské federaci bylo dodání některých náhradních dílů znemožněno. Ve spolupráci s dozorujícím orgánem (ODVL SPSp MO) se našla cesta k zabezpečení těchto dílů a také proto jednotlivé sankce nezastavily chod podniku. Přes tyto problémy je financování podniku pro následující rok zabezpečeno.

Musím konstatovat podobně jako v loňském roce, že současná doba moc nepřeje podnikání a udržení zaměstnanosti. Přejí podniku, aby se s novými výzvami, spojenými převážně s nově pořizovanými vrtulníky H-1 armády ČR, vyrovnal co nejlépe a překonal současnou dobu s co nejmenšími ztrátami, a hlavně aby si udržel kvalifikovaný personál.

plk. Ing. Martin ZLATNÍK, předseda dozorčí rady





# Oprava letecké techniky

Zajišťujeme podporu životního cyklu vrtulníků řady Mi. Díky úzké spolupráci s dceřinou společností LOM PRAHA TRADE a.s. a také s předními opravárenskými závody v Evropě můžeme zákazníkům nabídnout široké spektrum služeb nejvyšší kvality. Nabízíme široké spektrum služeb v rámci podpory životního cyklu vrtulníků Mi-8/17 a jejich modifikací a v rámci podpory životního cyklu letounů L-39.



# Profil podniku

Obchodní název: LOM PRAHA s. p.

Právní forma: státní podnik

Sídlo: Tiskařská 270/8, 108 00 Praha 10

Identifikační číslo (IČ): 00000515

Daňové identifikační číslo (DIČ): CZ00000515

Zakladatel: Ministerstvo obrany ČR

Zakládací listina (úplné znění) byla vydána  
Ministerstvem obrany ČR dne 23. 6. 2021.

## ► Poslání

Posláním LOM PRAHA s. p. (LOM) jako strategického podniku Ministerstva obrany ČR je být prosperujícím podnikem, spolehlivým a předvídatelným partnerem v oblasti vojenského a civilního letectví a sebevědomou organizací zvyšující svou hodnotu a konkurenceschopnost v produktech zabezpečení životního cyklu letecké techniky a leteckého výcviku.

## ► Vize

### Základní dlouhodobou a trvalou vizí LOM je:

- ▶ být dlouhodobým partnerem pro AČR v oblasti letecké techniky, výcviku a letišť, ale zároveň snížit závislost na AČR
- ▶ zavést nový program postavený na západní technologii, a diverzifikovat tak riziko závislosti na rusko/ukrajinské technice
- ▶ dosáhnout rozhodujícího postavení v oblasti Multinational Aviation Training Centre v oblasti leteckého a pozemního výcviku a stát se top-of-the-art centrem poskytujícím vojenský letecký výcvik ve střední Evropě
- ▶ být ekonomicky stabilním a prosperujícím podnikem, perspektivním zaměstnavatelem pro kvalifikovanou pracovní sílu, poskytovat podporu dalším menším firmám v obranném sektoru v exportních aktivitách

## ► Historie

### Historii podniku tvoří několik významných milníků:

- 1915** – Karlínský podnik Breitfield-Daněk v tomto roce započal výrobu leteckých motorů typu HIERO.
- 1942** – Byla z podnětu německého velení Prahy zahájena nová výstavba opravárenských provozů válečných letadel v katastru obce Malešice jako pobočného závodu ČKD Praga. Ve stejném roce byly zahájeny opravy motorů.
- 1954** – Získal podnik samostatnost a byl začleněn pod správu Ministerstva národní obrany s cílem kompletního zabezpečení opravárenských prací na letounech MiG, Suchoj a L-29/39.

- 1980** – V první polovině 80. let došlo k rozšíření opravy motorů o proudové motory R 13, R 95S, R 29, R 33 a AL 21F3. Nová nabídka motorů AI 25TL k L-39 Albatros včetně opravy letounu a modernizace.
- 1989** – Byl zřízen státní podnik LOM PRAHA, jehož zřizovatelem bylo Ministerstvo obrany ČR.
- 2003** – Došlo ke sloučení Leteckých oprav Malešice s. p. a Leteckých oprav Kbely s. p., které do té doby zabezpečovaly opravy draků letounů MiG, Suchoj a vrtulníků Mi.
- 2004** – Vznik Centra leteckého výcviku (CLV) v Pardubicích a začlenění společnosti VR Group, a.s., do státního podniku jakožto 100% vlastněné dceřiné společnosti.
- 2011** – V rámci CLV bylo vybudováno Taktické simulační centrum (TSC).
- 2013** – Převzal LOM PRAHA s. p. severní část areálu 23. základy vrtulníkového letectva včetně letiště Přerov. Podnik získal od ÚCL povolení provozovat civilní mezinárodní neveřejné a vnitrostátní veřejné letiště.
- 2014** – Byla založena 100% vlastněná dceřiná společnost LOM PRAHA TRADE a.s., která se orientuje na zahraniční obchod.
- 2018** – Došlo k náhradě vrtulníků Mi-2 novými Enstrom 480B-G.
- 2022** – Byla podepsána smlouva s AERO Vodochody AEROSPACE a.s. o pořízení čtyř letounů L-39NG s opcí na další čtyři kusy. Byla rozšířena flotila vrtulníků Enstrom 480B-G o dva další stroje na celkový počet osmi provozovaných vrtulníků tohoto typu. Výstavba nové haly pro simulátory vrtulníkové platformy H-1 na 22. zVrL Náměšř nad Oslavou.

## ► Hlavní předmět činnosti

Uspokojování strategických a dalších podstatných zájmů států v oblasti obrany a bezpečnosti a rozvoje schopností Armády České republiky a dalších ozbrojených bezpečnostních sborů a integrovaného záchranného systému výkonem činnosti průmyslové a obchodní povahy při zajišťování dodávek a služeb potřebných pro zabezpečení obrany a bezpečnosti České republiky a plnění závazků vyplývajících z členství České republiky v NATO a EU.

**Realizaci hlavního předmětu podnikání představuje zejména:**

- výzkum, projektování, výroba, zkoušky, instalace, údržba, opravy, generální opravy, modifikace a konstrukční změny letecké techniky a leteckých pozemních zařízení
- příprava a realizace praktického a teoretického výcviku pro letecký a pozemní personál včetně vydávání příslušných osvědčení
- projektování, výstavba a rekonstrukce vojenských účelových zařízení
- zajištění technické pomoci při osvojování výzbroje, provádění zkušební, verifikační a certifikační činnosti
- provozování letišť, letecké služby, letové provozní služby, leteckých prací
- provádění zahraničního obchodu s vojenským materiálem

## ► Produktové portfolio

- Generální opravy, opravy, údržba a modernizace vrtulníků Mi-2/8/17/171/24/35 a letounů L-39C
- Generální opravy, opravy, údržba a přestavby turbohřídelových motorů TV3- 117MT/V/VM/VMA
- Generální opravy, opravy a údržba turbokompresorových motorů AI-25TL
- Generální opravy, opravy a údržba startovacích jednotek AI-9V
- Generální opravy, opravy a údržba hlavních vrtulníkových reduktorů VR-14/24
- Opravy leteckých dílů, agregátů a zařízení
- Zkoušení a diagnostika turbohřídelových a turbokompresorových motorů
- Generální opravy, opravy a modernizace pístových motorů M132A/AK, M332A/AK/C, M137A/AZ, M337A/AK/C
- Výcvik pilotů a palubních inženýrů
- Základní výcvik Z-142C AF
- Pokračovací a taktický výcvik (Mi-17, Enstrom-480, L-39, L-410)
- Simulační výcvik (Mi-2/17/171, En-480, L-39)
- Taktický simulovaný výcvik (JAS-39, L-159, L-39, F-16)
- Výcvik pozemního a technického leteckého personálu
- Povrchové úpravy materiálů
- Vyvažování rotačních dílů
- Logistické zabezpečení klienta i zahraničních operací
- Odborná školení

## ► Členství v organizacích

- Asociace obranného a bezpečnostního průmyslu ČR
- Asociace leteckých a kosmických výrobců



# Mapa působnosti podniku

## **Praha – Malešice**

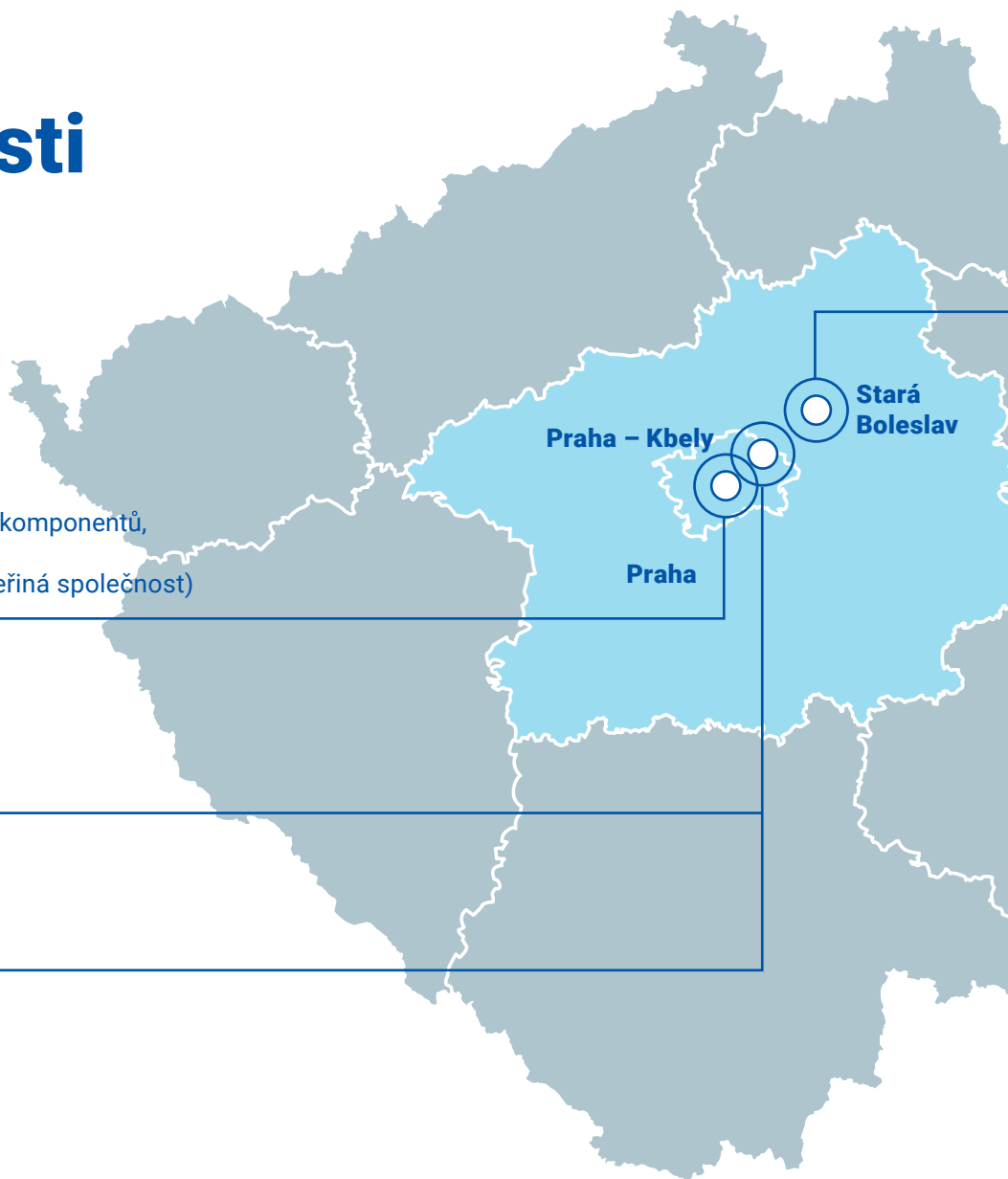
Vedení podniku,  
opravy těžkých dynamických komponentů,  
výroba pístových motorů,  
LOM PRAHA TRADE a.s. (dceřiná společnost)

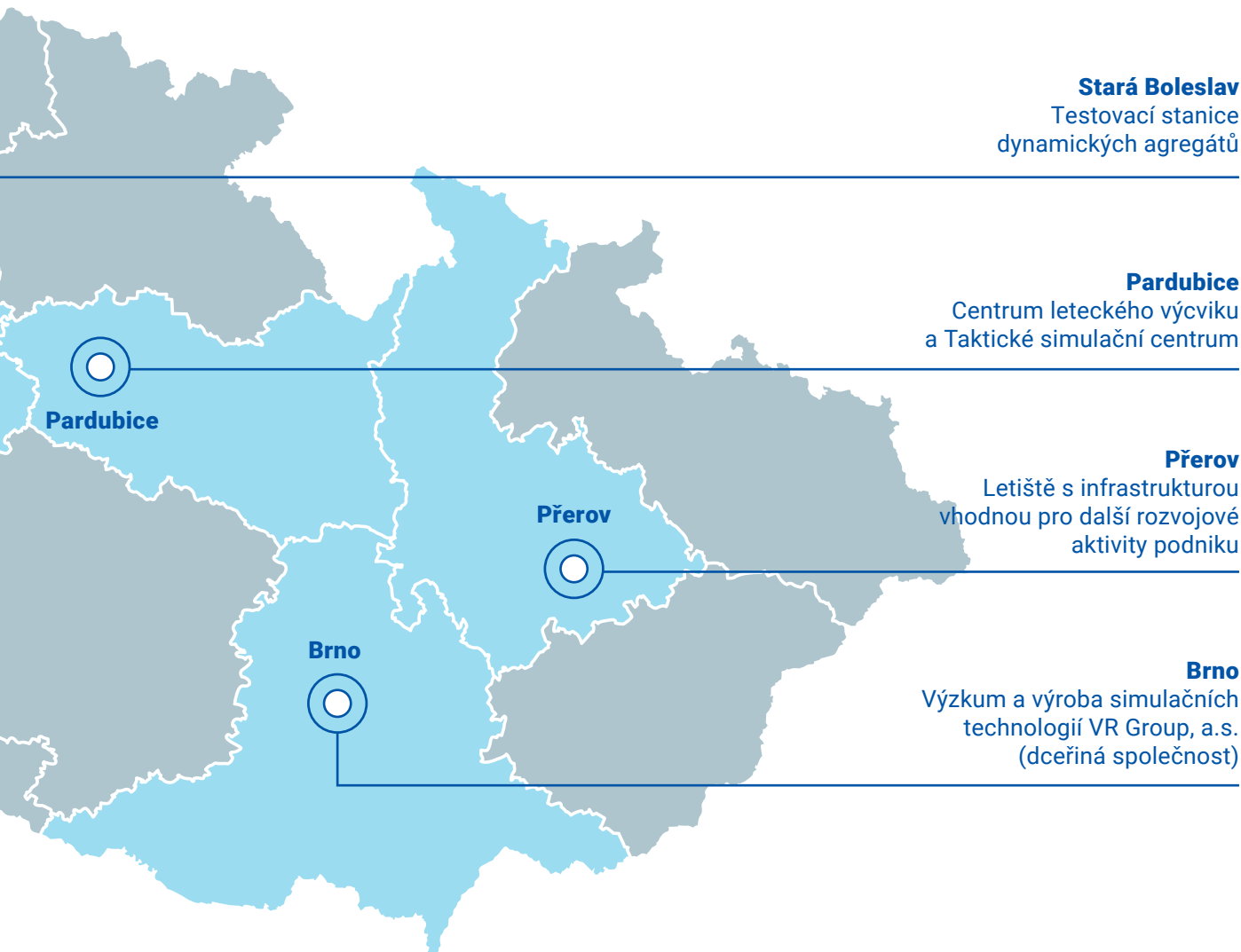
## **Praha – Kbely – Toužimská**

Opravy draků, modernizace,  
věda a výzkum

## **Praha – Kbely – letiště**

Elektrodílny, zálet, jakost





**Stará Boleslav**  
Testovací stanice  
dynamických agregátů

**Pardubice**  
Centrum leteckého výcviku  
a Taktické simulační centrum

**Přerov**  
Letiště s infrastrukturou  
vhodnou pro další rozvojové  
aktivity podniku

**Brno**  
Výzkum a výroba simulačních  
technologií VR Group, a.s.  
(dceřiná společnost)

Účetní jednotka nemá pobočku nebo jinou část obchodního závodu v zahraničí.

## ► Divize státního podniku

### Závod pohonných jednotek

Základní činností Závodu pohonných jednotek je provádění údržby/oprav leteckých motorů, reduktorů a spouštěcích jednotek, včetně oprav jejich agregátů. Cyklus údržby zahrnuje kromě základních činností daných v příručkách pro provádění generálních oprav i posuzování technického stavu jednotlivých sestav/ dílů/ komponent, určení rozsahu nezbytných renovací a výměn i provádění zkoušek, seřizování, výpravy a konzervace v souladu s vydanou platnou technologickou a technickou dokumentací. Závod je schopen zabezpečit také strojní obrábění pro výrobu náhradních dílů pro vlastní potřebu v určeném rozsahu a výrobu přípravků, včetně provádění povrchových úprav, galvanických prací a vyvažování. Veškeré tyto služby nabízí také externím zákazníkům.

### Závod letadel

Závod letadel se soustředí zejména na údržbu, revizi, částečné a generální opravy vrtulníků (Mi-8, Mi-17, Mi-35/24 a Mi-171). Zabezpečuje také opravy agregátů všech uvedených typů letecké techniky, provádí meziopravní technické resursy vrtulníků Mi, letouny a vrtulníky také lakuje. Ve spolupráci se Závodem modernizací a modifikací provádí modernizace na všech typech vrtulníků Mi. Zastavuje také kity PEJ Safir do vrtulníků Mi, renovuje letadla z muzejních a jiných expozic, vyrábí přípravky a schválené díly pro opravu letecké techniky. Podporuje také Centrum leteckého výcviku v Pardubicích, a to při provádění předepsaných prací při provozu vrtulníků vč. oprav agregátů.

### Závod modernizací a modifikací

Závod modernizací a modifikací se soustředí na realizaci modernizačních projektů jak avionických, tak drakových, včetně zásahů do primární konstrukce vrtulníku. Disponuje drakovou konstrukcí, avionickou konstrukcí, vývojovou technologií a vývojovou dílnou, provádějící opakovanou kusovou výrobu s vlastním systémem materiálové podpory a skladu, oddělení letuschopnosti a oddělení integrované logistické podpory. Je držitelem civilního DOA (Design Organization Approval) oprávnění podle L/8 A (vydaného Úřadem pro civilní letectví) pro netransferované vrtulníky a také vojenského DOA podle předpisu EMAR 21, hlava J.

### Centrum leteckého výcviku

Centrum leteckého výcviku v Pardubicích zajišťuje již od roku 2004 kompletní výcvik pilotů Armády ČR. Zkušený tým profesionálních pilotů, instruktorů, techniků a dalšího pozemního personálu zajišťuje všechny fáze výcviku letců a techniků, zahrnující pozemní přípravu, simulační výcvik, základní a pokračovací výcvik, stejně jako výcvik pozemního personálu. Centrum výcvik pilotů zabezpečuje na cvičných letounech Z-142C AF a L-39C, transportních strojích L-410 a vrtulnicích Enstrom-480 a Mi-17.

### Závod H-1

Nově vzniklý závod H-1 započal svou činnost k 1. 7. 2022 v prostorách 22.zVrL na letišti Náměšř nad Oslavou. Předmětem činnosti závodu je zabezpečení životního cyklu pro nově pořizovanou vrtulníkovou platformu H-1 Armády České republiky. Systémově je závod složen z Logistického zabezpečení, Simulačního centra a Pracoviště zabezpečení údržby.



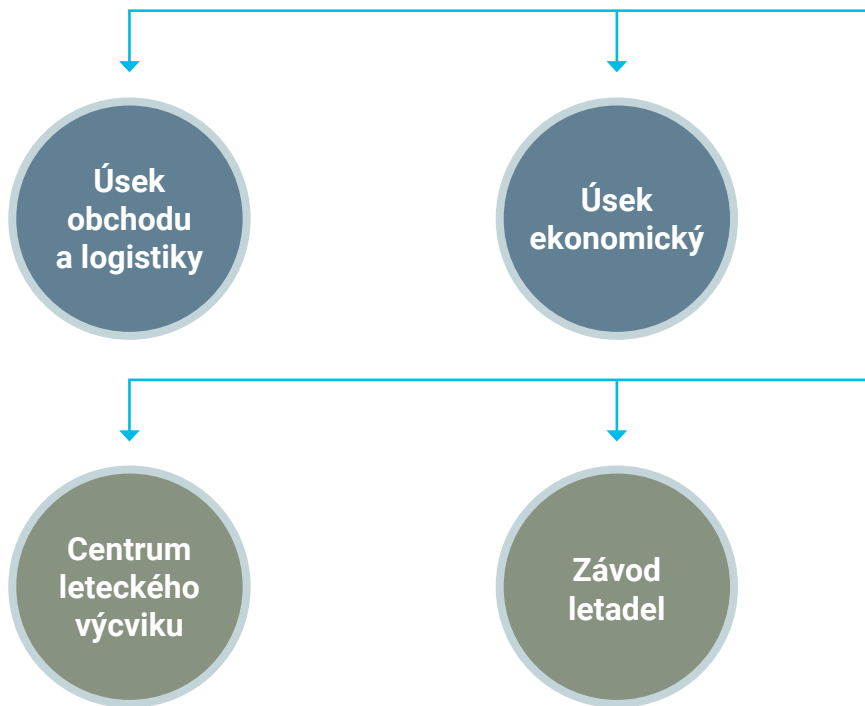


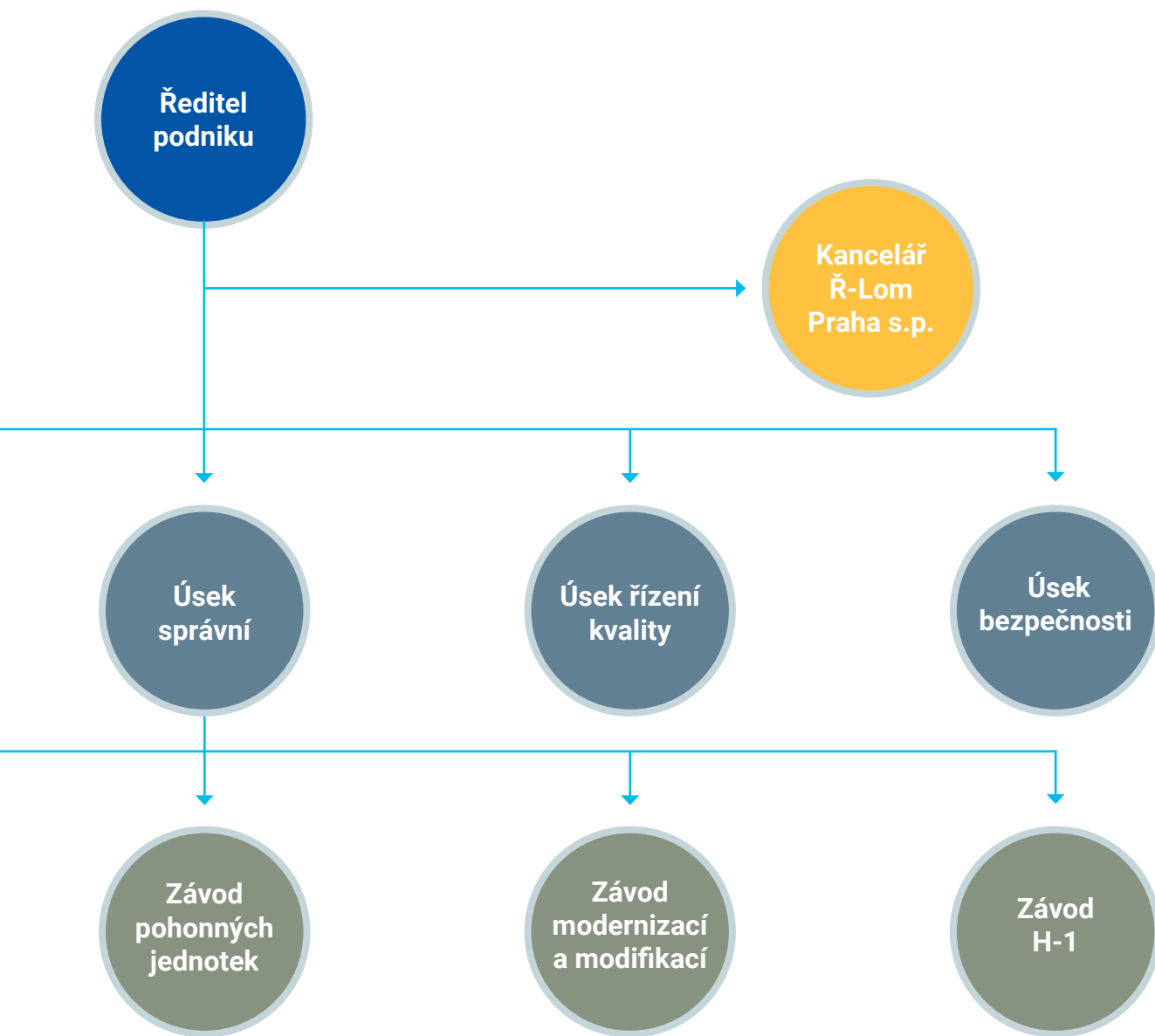
+

# Simulovaný taktický výcvik

Taktický simulační výcvik pro piloty taktického letectva, poskytovaný naší společností, zahrnuje nácvik řešení různých taktických a bojových situací za hranicí viditelnosti s podporou FAC a GCI. Výcvik je poskytován prostřednictvím moderního výcvikového centra v Pardubicích vybudovaného ve spolupráci s dceřinou společností VR Group a.s., které je vybaveno nejmodernějšími technologiemi umožňujícími téměř reálnou vizualizaci.

# Organizační struktura společnosti







# Lidé v čele podniku

## Management



### **Mgr. Jiří Protiva**

ředitel LOM PRAHA s.p.

od 10. 2. 2021

Absolvent Právnické fakulty Univerzity Palackého v Olomouci. V letech 2006 až 2012 prošel v rámci své profesní kariéry v právní oblasti a oblasti ochrany lidských práv různými pozicemi či řídicími funkcemi Ministerstva obrany ČR nebo Inspekce ministra obrany ČR. V roce 2012 se význačnou měrou podílel na vzniku a fungování Vojenského technického ústavu, s. p., jako jeho správní ředitel. V roce 2015 byl jmenován ředitelem Vojenského technického ústavu, s. p., který svým vedením a řízením postupně dovedl ke značnému rozvoji a prosperitě.



**Mgr. Pavel Lang**  
vedoucí kanceláře Ř-LOM – tiskový mluvčí  
od 1. 1. 2022

Absolvent Vojenské střední odborné školy letecké v Prešově. Po ukončení VSOŠL byl zařazen na pozici technika vrtulníku u vojenského útvaru Prostějov. Následně byl průběh služebního poměru vojáka z povolání spojen s oblastí žurnalistiky. Nejprve studiem vysoké školy a poté pozicí redaktora na velitelství letectva v Hradci Králové. Další činnost, a to jako staršího redaktora a šéfredaktora, probíhala na velitelstvích letectva a protivzdušné obrany v posádkách Stará Boleslav a Praha. Po ukončení služebního poměru nastoupil jako občanský zaměstnanec do resortního časopisu A report. Od roku 2014 do 2021 pracoval jako manažer PR ve státním podniku Vojenský technický ústav. Od března 2021 zastává funkci vedoucího Kanceláře ředitele – tiskového mluvčího LOM PRAHA s.p.



**Mgr. Ivan Heršic, MBA**  
ředitel správního úseku  
od 1. 1. 2022

Absolvent Fakulty výchovy a vzdělávání dospělých Vysoké vojenské pedagogické školy Bratislava. Od roku 1991 do roku 2010 v rámci své služební kariéry vojáka z povolání prošel od základních pozic v oblasti personalistiky přes navazující, především velitelsko-řídící funkce v oblasti řízení kariér na operačních a strategických stupních velení a řízení AČR a MO. V letech 2010 až 2012 působil na Inspekci ministra obrany zejména na řídicích funkcích v oblasti ochrany lidských práv. Od roku 2013 se význačnou měrou podílel na nastavení oblastí personalistiky, moderního řízení lidských zdrojů a kolektivního práva nově vzniklého VTÚ, s. p., jako manažer lidských zdrojů. V letech 2014 až 2016 působil u DPP hl. m. Prahy, a.s. na pozici vedoucího odboru strategie a řízení lidských zdrojů. Poté v období let 2016 až 2020 působil na SST MO v oblasti kontroly služebních a pracovních vztahů. V roce 2020 se vrátil do VTÚ, s. p., kde opět působil v oblasti personalistiky, řízení lidského kapitálu a oblasti kolektivního práva. Od 1. 3. 2021 nastoupil v LOM PRAHA s.p. nejprve na pozici personální manažer, a následně jako personální ředitel.



**Ing. Jindřich Staněk**  
bezpečnostní ředitel  
od 15. 3. 2021

Absolvent Letecko-elektrotechnické fakulty Vysoké vojenské letecké školy SNP Košice. Od roku 1980 do roku 2013 v rámci své služební kariéry vojáka z povolání prošel mnoha leteckotechnickými a velitelsko-řídícími funkcemi na taktických a operačních stupních velení a řízení AČR MO. V letech 2013 až 2016 působil v zahraniční diplomacii. V období let 2016 až 2021 se významnou měrou podílel na fungování, rozvoji a prosperitě Vojenského technického ústavu, s. p., jako jeho bezpečnostní ředitel.



**Ing. Eva Malcová**  
ekonomická ředitelka  
od 1. 7. 2021

Absolventka Fakulty národohospodářské Vysoké školy ekonomické Praha. V letech 1990 až 2012 působila v rámci své profesní kariéry ve finanční oblasti na vedoucích a řídicích pozicích různých bankovních společností či agentur. Od roku 2012 do roku 2021 se významnou měrou podílela na vzniku, fungování, rozvoji a prosperitě Vojenského technického ústavu, s. p., jako jeho ekonomická ředitelka.



### **Rudolf Šimek**

ředitel pro kvalitu

od 1. 1. 2018

Absolvent Vojenské střední odborné školy letecké Prešov. V průběhu služebního poměru vojáka z povolání vykonával činnosti technika vrtulníků. Během následující profesní kariéry působil mimo jiné v CZECH AIRLINES a. s. na těžké údržbě. V problematice systému řízení kvality působí více jak 10 let na různých manažerských a vedoucích pozicích. Účastnil se projektů zavádění několika systémů, mimo jiné EMS, BCMS, ISMS apod. Taktéž v minulosti působil jako hlavní auditor společnosti, jako byly např. Driessen/Zodiac Aerospace CZ s.r.o., AERO Vodochody AEROSPACE a. s. a Blaník Aircraft CZ s.r.o.



### **Michal Procházka, DiS**

ředitel závodu pohonných jednotek

od 1. 7. 2021

Absolvent Vysoké školy a Vyšší odborné školy mezinárodních vztahů a diplomacie Praha. V letech 2004 až 2022 prošel v rámci své profesní kariéry v oblasti letectví různými odbornými a manažerskými pozicemi CZECH AIRLINES a. s., CZECH AIRLINES TECHNICS a. s. a LOM PRAHA s. p.





**Ing. Milan Hrdina**  
ředitel závodu letadel  
od 1. 3. 2015

Absolvent Fakulty strojní Českého vysokého učení technického Praha v oboru přístrojová, regulační a automatizační technika. V LOM PRAHA s.p. (s přestávkou práce na různých manažerských pozicích pro ČSA Technics) působí již od roku 1987. V průběhu profesní kariéry, kterou zasvětil především tomuto podniku, se vypracoval od základní pozice samostatného plánovače přes manažerské a vedoucí pozice jak v závodě letadel, tak ve vedení podniku.



**Ing. Jan Kalita**  
ředitel závodu modernizací a modifikací  
od 1. 7. 2019

Absolvent Fakulty strojní Českého vysokého učení technického Praha v oboru letadlová technika. Nastoupil v roce 2003 do Aera Vodochody na pozici konstruktér. V rámci civilní služby přešel do státního podniku LOM PRAHA, kde po jejím ukončení v roce 2004 zůstal na pozici vedoucího projektu. Prošel různými pozicemi přes hlavního konstruktéra, vedoucího vývojové konstrukce až po vedoucího střediska modernizací a modifikací. Jeho specializací jsou pevnostní výpočty a strukturální analýzy.



### **Ing. Jaroslav Špaček**

ředitel centra leteckého výcviku  
od 1. 1. 2017

Absolvent Letecké fakulty Vysoké vojenské letecké školy SNP Košice. V letech 1987 až 2008 působil v rámci své služební kariéry od základních leteckých pozic až po řídicí či velitelské funkce na operačních a strategických stupních řízení a velení AČR MO. V rámci služební kariéry působil na velitelství NATO AF NORTH v nizozemském Brunssumu a v několika výběrech NATO a EU. V armádě létal na vrtulnicích Mi-4, Mi-2, Mi-17 a zejména Mi-24. Po ukončení služebního poměru vojáka z povolání působil sedm měsíců v CLV Pardubice jako instruktor na Mi-17 a zkušební pilot na Mi-24. V letech 2009 až 2016 pracoval jako pilot letecké záchranné služby u společnosti Alfa Helicopter s.r.o., v letech 2020 a 2021 vykonával tuto činnost ve svém osobním volnu u společnosti DSA.



### **Ing. Milan Obr**

ředitel závodu H-1  
od 1. 7. 2022

Absolvent Vojenské akademie Brno, obor letecký strojní, zaměření Inženýrské zabezpečení vojenského letectva. V AČR sloužil od 1993 do 2022. V rámci své služební kariéry vojáka z povolání prošel mnoha letecko-technickými a velitelsko-řídicími funkcemi na taktickém stupni AČR. Působil na zahraniční misi AČR ISAF. Je držitelem mnoha typových osvědčení letecké techniky. V současnosti příslušník Aktivní zálohy AČR.

# Dozorčí rada

## **plk. Ing. Martin Zlatník** předseda dozorčí rady

Náčelník odboru zabezpečení letectva Spod MO.  
Jmenován do funkce člena dozorčí rady k 9. 8. 2013.  
Ukončení členství v dozorčí radě k 8. 8. 2019.  
Opětovně jmenován do funkce člena dozorčí rady  
k 9. 9. 2019. Od 13. 5. 2015 předsedou dozorčí rady.  
Ukončení členství v dozorčí radě k 31. 12. 2022.

## **Ing. Martin Cerman** člen dozorčí rady

Projektový, koordinační a programový pracovník MO.  
Jmenován do funkce člena dozorčí rady k 4. 2. 2019.

## **Ing. Jiří Štrejbar** člen dozorčí rady, zvolen z řad zaměstnanců

Vedoucí oddělení správy informačních systémů  
a technologií, LOM PRAHA s. p. Zvolen do funkce  
člena dozorčí rady k 13. 3. 2019.

## **plk. gšt. Ing. Lubomír Sitta** člen dozorčí rady

Ředitel odboru dohledu nad vojenským letectvím  
ODVL SSŘO MO. Jmenován do funkce člena dozorčí  
rady k 14. 6. 2018.

## **genmjr. Ing. Petr Hromek** člen dozorčí rady

Národní vojenský představitel AČR v SHAPE.  
Jmenován do funkce člena dozorčí rady k 7. 9. 2018.

## **plk. Ing. Miloslav Synek** člen dozorčí rady

Vedoucí oddělení vrtulníkového a dopravního  
letectva SRS MO. Jmenován do funkce člena dozorčí  
rady k 4. 2. 2019. Ukončení členství v dozorčí radě  
k 1. 8. 2022.

## **Mgr. Otokar Bergman** člen dozorčí rady, zvolen z řad zaměstnanců

Podnikový právník, LOM PRAHA s. p. Zvolen  
do funkce člena dozorčí rady k 19. 2. 2021.  
Zvolen zástupcem předsedy DR k 15. 12. 2021.

## **Ing. Svatopluk Pleva** člen dozorčí rady, zvolen z řad zaměstnanců

Inspektor bezpečnosti údržby, LOM PRAHA s. p.  
Zvolen do funkce člena dozorčí rady k 17. 2. 2022.

#LetameOpravujemeModernizujeme



# + Pohonné jednotky

LOM PRAHA plně podporuje životní cyklus dynamických komponentů a agregátů helikoptér Mil a letadel L-39. Svým zákazníkům poskytujeme akvizice, seřizování, opravy, údržbu, generální opravy a testování turbohřídelových motorů TV3-117, startovacích jednotek AI-9V, proudových motorů AI-25TL a reduktorů VR-14/24. Všechny nabízené služby jsou poskytovány v souladu s technickou dokumentací a certifikáty originálních výrobců.



# Zpráva o podnikatelské činnosti a stavu majetku

## Ekonomický vývoj podniku

### VÝSLEDEK HOSPODAŘENÍ

V roce 2022 dosáhl státní podnik kladného výsledku hospodaření před zdaněním ve výši 17,1 mil. Kč, což je ve srovnání s plánovaným výsledkem hospodaření pro rok 2022 zlepšení o 11,6 mil. Kč.

Finanční výsledek hospodaření byl ve výši -37,9 mil. Kč, jedná se o meziroční nárůst o 29,3 mil. Kč, což bylo způsobeno především růstem úrokových sazeb ČNB.

V roce 2022 byl nejvýznamnějším zdrojem tržeb podniku prodej vlastních výrobků a služeb. Tyto tržby činily 1 175,9 mil. Kč. Tržby z prodeje zboží dosáhly 143,7 mil. Kč. Za prodej majetku a materiálu podnik obdržel 9,6 mil. Kč.







# + Výcvik pilotů, palubních techniků a pozemního personálu

Pro všechny piloty a techniky má zásadní význam výcvik. My v LOM PRAHA s.p. věříme, že bez kvalitního a profesionálního výcviku se bezpečný letecký provoz neobejde. Naše Centrum leteckého výcviku (CLV) v Pardubicích zajišťuje již od roku 2004 kompletní výcvik pilotů Armády České republiky. Zkušený tým profesionálních pilotů, instruktorů, techniků a dalšího pozemního personálu zajišťuje všechny fáze výcviku letců a techniků. Naše centrum zajišťuje výcvik pilotů na cvičných letounech Z-142C AF a L-39C, transportních strojích L-410 a vrtulnících Enstrom-480 a Mi-17. Techniky cvičíme pro ošetřování vrtulníků Mi-17.

## STRUKTURA MAJETKU

Celková hodnota aktiv podniku k 31. 12. 2022

činí 3 197,1 mil. Kč.

Stálá aktiva dosáhla 1 452,3 mil. Kč a tvoří 45,4 % hodnoty celkových aktiv. Jednalo se především o dlouhodobý hmotný majetek ve výši 994,1 mil. Kč. Oběžná aktiva měla hodnotu 1 563,1 mil. Kč a tvoří 48,9 % hodnoty celkových aktiv. Nižší běžná aktiva jsou způsobena snížením nedokončené výroby a polotovaru o 21,1 mil. Kč a poskytnutými zálohami na zásoby o 25,4 mil. Kč oproti roku 2021. Materiál na skladě je oproti roku 2021 vyšší o 14,7 mil. Kč. Pohledávky byly v hodnotě 255,6 mil. Kč a peněžní prostředky v hodnotě 361,4 mil. Kč. Časové rozlišení má hodnotu 181,6 mil. Kč a tvoří 5,7 % hodnoty celkových aktiv. Skládá se především z komplexních nákladů příštích období v hodnotě 156,0 mil. Kč, což má přímou vazbu na opravu a užívání letecké techniky v majetku podniku.

## MAJETKOVÉ ÚČASTI LOM PRAHA s.p.

**LOM PRAHA TRADE, a.s., 100 %**

IČ: 02881845

Sídlo: Tiskařská 270/8, Praha 10 – Malešice

Základní kapitál: 20 000 000 Kč

K nejvýznamnějším předmětům podnikání patří provádění zahraničního obchodu s vojenským materiálem v rozsahu povolení vydaného podle zákona č. 38/1994 Sb., o zahraničním obchodu s vojenským materiálem, v platném znění, přeprava, nákup, prodej, půjčování, uschovávání zbraní a střeliva a nákup, prodej, půjčování, vývoj, výroba, opravy, úpravy, uschovávání, skladování, přeprava, znehodnocování a ničení bezpečnostního materiálu.

**VR Group, a. s., 100 %**

IČ: 25699091

Sídlo: Tiskařská 270/8, Praha 10 – Malešice

Základní kapitál: 1 000 000 Kč

K nejvýznamnějším předmětům podnikání společnosti patří vývoj nových produktů pro výcvik pozemních a vzdušných sil dle aktuálních požadavků na techniku a vedení bojových i nebojových operací, vývoj simulačních systémů pro výcvik bezpečnostních složek včetně příslušníků a štábů Integrovaného záchranného systému a obecně řešení projektů z oblasti výzkumu a vývoje pro Ministerstvo obrany ČR, Ministerstvo vnitra ČR a Ministerstvo průmyslu a obchodu ČR.

## FINANCOVÁNÍ PODNIKU

Podnik v roce 2022 financoval aktiva z 48,7 % z vlastních zdrojů. Cizí zdroje podniku dosáhly výše 1 220,0 mil. Kč a byly tvořeny rezervami ve výši 274,9 mil. Kč, krátkodobými závazky ve výši 945,0 mil. Kč, které jsou tvořeny závazky k úvěrovým institucím ve výši 289,7 mil. Kč, (meziroční pokles o 70,3 mil. Kč) a přijatými zálohami ve výši 308,1 mil. Kč (meziroční pokles o 94,0 mil. Kč). Snížení cizích zdrojů o 165,8 mil. Kč je způsobeno poklesem jak rezerv o 11,4 mil. Kč, tak krátkodobých závazků 154,4 mil. Kč.

## SKUTEČNOSTI, KTERÉ NASTALY PO ROZVAHOVÉM DNI

Ke dni 31. 1. 2023 došlo ke změně v představenstvu LOM PRAHA TRADE, a.s., novým členem představenstva je Mgr. Ivan Heršic, MBA.

# Obchodní činnost a partneři

V roce 2022 realizoval státní podnik LOM PRAHA řadu klíčových projektů nejen ve prospěch Armády ČR a zahraničních partnerů, ale také ve prospěch další modernizace a rozšiřování odborného portfolia podniku.

## PŘECHOD NA ZÁPADNÍ VRTULNÍKOVOU PLATFORMU H-1

Státní podnik v průběhu roku 2022 pokračoval v přechodu na západní platformu, tj. připravoval zabezpečení životního cyklu vrtulníkoveho systému H-1, konkrétně strojů UH-1Y Venom a AH-1Z Viper. Výsledkem aktivního úsilí LOM PRAHA v roce 2022

je zejména založení nového závodu H-1 včetně personálního obsazení jeho jádra, vybudování budovy simulátoru, příprava a podpis příkazní smlouvy a příprava servisní smlouvy, která závodu H-1 umožní činnost v rozsahu domluveném s příslušnými složkami Ministerstva obrany ČR. Skvěle nakročeno je po jednáních s výrobcem vrtulníku také k realizaci dalších projektů průmyslové spolupráce.

## NÁKUP LETOUNŮ L-39NG

V listopadu 2022 uzavřel LOM PRAHA s.p. se společností Aero Vodochody AEROSPACE a.s. smlouvu na dodávku čtyř nových proudových letounů L-39NG (včetně opce na další čtyři letouny). Součástí smlouvy je i pozáruční podpora či vybavení. Nové letouny budou v Centru leteckého výcviku zabezpečovat výcvik pilotů zejména Vzdušných sil Armády ČR. Dodání prvního kusu letounu by mělo proběhnout na přelomu let 2024/2025.

Vrtulník UH-1Y Venom a AH-1Z Viper



Letoun L-39NG





## PŘIJETÍ TZV. NÁRODNÍ CESTY

S ohledem na probíhající válečný konflikt mezi Ukrajinou a Ruskou federací (RF), vzájemná sankční opatření mezi RF a Evropskou unií a související přerušení dodávek náhradních dílů a agregátů i technické podpory vrtulníků řady Mi, zpracoval LOM PRAHA v roce 2022 plán udržení provozuschopnosti vrtulníků řady Mi (zejména pro AČR), tzv. Národní cestu. Jedná se o komplex opatření legislativního a technického charakteru, zahrnující např. nahrazení podpory konstrukčních kanceláří dozorujícím orgánem (ODVL SPSp MO ČR), rozšíření portfolia opravovaných agregátů či vlastní výrobu dílů.

## REALIZACE MODERNIZAČNÍHO PROJEKTU „KROVKA“

V prosinci roku 2022 LOM PRAHA dokončil vývoj a kompletní zástavbu modernizovaných systémů na prototypu Mi-171Š „KROVKA“. Současně byly zahájeny sériové zástavby na dalších vrtulnících určených k modernizaci.

Modernizované vrtulníky budou plnit veškeré požadavky Eurocontrol na létání v evropském vzdušném prostoru i náročné požadavky na interoperabilitu s aliančními partnery při plnění vojenských úkolů NATO.



Oprava vrtulníků v rámci tzv. Národní cesty



Detail kokpitu modernizovaného vrtulníku Mi-171Š „KROVKA“

## ÚSILÍ O ZAPOJENÍ DO PROJEKTU PROUDOVÝCH LETOUNŮ PÁTÉ GENERACE

LOM PRAHA v průběhu roku 2022 velmi aktivně přistoupil k příležitosti zapojit se do projektu pořízení proudových letounů páté generace, a to zejména s ohledem na vysoký potenciál průmyslové spolupráce a využití know-how, kterým státní podnik disponuje. Cílem státního podniku je zapojit se zejména do oblastí servisu a oprav letounů, spolupráce na výzkumu a vývoji simulačních systémů nebo zavádění a provozu výcvikového systému.

## GENERÁLNÍ OPRAVY VRTULNÍKŮ PRO AČR

V průběhu celého roku probíhala realizace jednotlivých dílčích plnění v souladu se smlouvou o poskytování komplexní servisní podpory vrtulníků řady Mi pro Armádu ČR. Významné úsilí bylo směřováno na provádění generálních oprav vrtulníků Mi-171Š, Mi-35/24V, Mi-17 a jejich těžkých agregátů, provádění modernizace vrtulníků Mi-17 a Mi-171Š pro Ministerstvo obrany ČR, stejně jako zabezpečení dodávek náhradních dílů a oprav agregátů pro letecké základny Vzdušných sil Armády ČR.

Jeden z vrtulníků po generální opravě



Bojový letoun páté generace





Generální oprava a modernizace vrtulníků Mi-8MT pro letectvo Republiky Severní Makedonie

## GENERÁLNÍ OPRAVY VRTULNÍKŮ PRO ZAHRA NIČNÍ ZÁKAZNÍKY

Státní podnik LOM PRAHA nadále nabízí provádění generálních oprav pro zahraniční zákazníky, primárně z EU a NATO. Ke konci roku 2022 se podařilo zasmulnit dvě generální opravy Mi-8MT pro Severní Makedonii. Zejména pro zahraniční zákazníky byly vyráběny také kity a realizovány zástavby PEJ-MIS Safír do vrtulníků Mi.

## OPRAVY POHONNÝCH JEDNOTEK

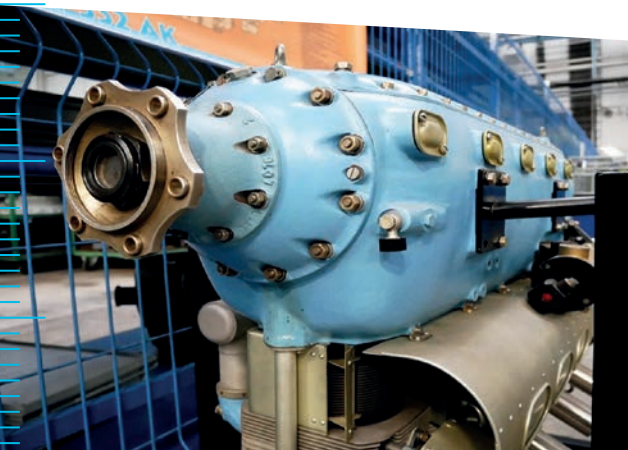
V průběhu roku 2022 bylo v LOM PRAHA opraveno celkem 21 pístových motorů, včetně několika motorů M-337 pro alžírského zákazníka. Dle požadavku zákazníků probíhaly také opravy turbobídelových motorů TV3-117, startovacích jednotek AI-9V a proudových motorů Ai-25TL, stejně jako reduktorů VR-14/24. Opraveno bylo celkem 61 kusů této techniky.



## LETECKÝ VÝCVIK PRO MO ČR

V roce 2022 provádělo Centrum leteckého výcviku výcvik zejména pro piloty Armády ČR. U všech pilotů byl splněn výcvik dle požadavku na jejich vycvičenost a v souladu s jejich výcvikovým plánem, přičemž některým pilotům byly plány výcviku průběžně navyšovány požadavkovými listy. Velmi úspěšně proběhl také nově zavedený výcvik aktivních záloh na typu Mi-17.

Centrum leteckého výcviku za rok 2022 provedlo celkem 16 097 letů a nalétalo 5 245 hodin. Úspěšně přitom zvládlo také významné navýšení počtu letových hodin (o více než 750), které v uplynulém roce nad rámec původního požadavku poptávala Armáda ČR. Vzhledem k očekávané zvyšující se poptávce po vrtulníkovém výcviku ze strany Armády ČR v nadcházejícím roce 2023 byly v roce 2022 pronajaty další dva vrtulníky Enstrom.



Pístový motor

Jeden z nově pronajatých vrtulníků Enstrom



## VÝCVIK AČR A ZAHRA NIČNÍCH ZÁKAZNÍKŮ V TAKTICKÉM SIMULAČNÍM CENTRU A NA POSTUPOVÝCH SIMULÁTORECH CPT

V roce 2022 byla v rámci Taktického simulačního centra obnovena (po výpadku v předchozím roce, způsobeném pandemií covid-19) poptávka po výcviku ze strany zahraničních zákazníků. Zájem o výcvik v taktickém simulačním centru projevily zejména Thajsko a Rakousko. Pod záštitou Ministerstva obrany ČR pokračoval také výcvik pro piloty L-159 iráckých vzdušných sil.

V roce 2022 se výcviku na postupovém simulátoru Mi-2 zúčastnilo celkem 42 polských pilotů vrtulníku Mi-2. Na postupovém simulátoru L-39 pak cvičilo 5 pilotů z Holandska a nově, poprvé v historii CLV, byl ve spolupráci s Armádou ČR realizován také výcvik na simulátoru KTL-159 pro britskou pobočku firmy Draken International.

## OPRAVY HISTORICKÝCH LETOUNŮ A VRTULNÍKŮ

V roce 2022 se pracovníci LOM PRAHA věnovali také opravám historických letounů a vrtulníků. Dokončeno bylo lakování bitevního vrtulníku Mi-24D 0140 pro Letecké muzeum Koněšín, lakování lehkého sportovního a cvičného stroje Beta-Minor Be 50 či renovace vrtulníku SM-2, obou ze sbírek Vojenského historického ústavu.



Taktické simulační centrum



Renovace vrtulníku Mi-24 pro Letecké muzeum VHÚ



# System řzení kvality

V březnu roku 2022 LOM PRAHA zvládl úspěšně recertifikovat systém řízení kvality dle ISO 9001:2016 na další certifikační období. Zároveň dokončil proces implementace požadavků Systému managementu bezpečnosti informací ISMS dle ČSN ISO/IEC 27001:2014, Systému environmentálního managementu EMS dle ČSN EN ISO14001:2016 a Systému managementu bezpečnosti a ochrany zdraví při práci dle ČSN ISO 45001:2018, a to úspěšnou certifikací podniku dle zmíněných norem.

V květnu 2022 LOM PRAHA obhájil v rámci recertifikačního auditu Osvědčení o shodě systému s požadavky ČOS 051672 (AQAP2110) v oblasti výroby a údržby leteckých motorů, včetně činností s ní souvisejících, na další certifikační období.

V červnu 2022 státní podnik v rámci rozšíření mezinárodní spolupráce získal Osvědčení o uznání Úřadu vojenského letectva Ministerstva obrany Slovenské republiky pro organizace MOA-M a DOA-M.

LOM PRAHA je pod trvalým dohledem dozorových certifikačních autorit i jednotlivých zákazníků, jejichž dozorové a certifikační audity (ODVL SPSp MO, ÚCL, Úř OSK SOJ apod.) probíhají v průběhu celého roku.

V roce 2022 státní podnik absolvoval celkem 8 dozorových auditů a 5 certifikačních.

V roce 2022 LOM PRAHA udržel platnost stávajících 28 systémových certifikátů vydaných dozorovými českými i zahraničními akreditovanými orgány.

## INTERNÍ AUDITY

Podle schváleného programu podnikových auditů pro rok 2022 bylo realizováno 19 interních auditů, při nichž bylo zjištěno celkem 25 zjištění a 31 doporučení.

Ke všem zjištěním byly zpracovány plány implementace nápravných opatření, z nichž všechna opatření již byla realizována a vypořádána.

## ZMĚNY V SYSTÉMU ŘÍZENÍ KVALITY

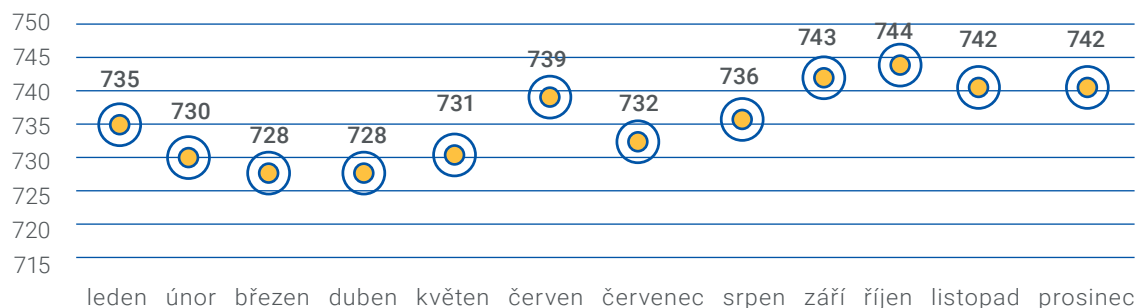
V návaznosti na ztrátu technické a logistické podpory výrobců a dodavatelů z RF (v důsledku konfliktu mezi RF a Ukrajinou) byla zpracována analýza stavu a strategie udržitelnosti vrtulníkové flotily řady Mi tzv. Národní cestou. Uvedený komplex opatření v rovině technické i legislativní byl všemi zainteresovanými stranami přijat. V návaznosti na tzv. Národní cestu došlo k úpravě nastavení systémů údržby směřujících k zachování letové způsobilosti. Ke konci roku 2022 byla dokončena úprava veškeré související dokumentace.

# Lidské zdroje

## VÝVOJ POČTU ZAMĚŠTNANCŮ

K 31. 12. 2022 bylo v podniku evidováno 742 zaměstnanců. Požadavky na doplnění zaměstnanců byly v uplynulém roce průběžně zabezpečeny.

### Přehled počtů zaměstnanců podniku za jednotlivé měsíce roku 2022



## PÉČE O ZAMĚŠTNANCE

LOM PRAHA v roce 2022 usiloval o další rozvoj mzdové a personální politiky. Zjednodušena byla mzdová struktura, naopak rozšířeny byly možnosti pro odměňování, stejně jako celkový objem mzdových prostředků. Veškeré benefity a výhody, poskytované zaměstnancům v předchozích letech, zůstaly i v roce 2022 zachovány.

Na vzdělávání zaměstnanců bylo v roce 2022 vyčleněno o 0,8 mil. Kč více než v předchozím roce 2021. Vzdělávací aktivity se zaměřily jak na vstupní a periodická školení zaměstnanců, tak i na jejich zákonná školení.

V roce 2022 se LOM PRAHA soustředil také na oblast nábory nových perspektivních pracovníků, a to nejen prostřednictvím intenzivního kontaktu s relevantními středními, vyššími odbornými a vysokými školami, ale např. také díky soutěži LOMATHON. Cílem soutěže, která má podobu výzvy k řešení, bylo studentům vysokých technických škol představit podnik, ukázat jeho prostředí, stimulovat je k psaní diplomových prací na témata, která jsou pro podnik potřebná, včetně potenciálního navázání pracovního vztahu.

# Strategické záměry

Hlavním cílem podniku je udržet své strategické schopnosti a dále je rozšířit ve prospěch zakladatele, tedy Ministerstva obrany ČR.

Zásadním a otevřeným dokumentem, který odráží reálný stav podniku a definuje možnosti a směry jeho dalšího rozvoje v rámci všech stávajících organizačních jednotek, je „Strategie LOM PRAHA na léta 2021–2025“. Shromážděné a analyzované poznání managementu podniku slouží k navazujícím plánovacím činnostem a následné implementaci strategických postupů k dosažení vytčených cílů celého podniku. Součástí je tabulka strategických iniciativ, která pojmenovává jednotlivé aktivity vedoucí ke splnění strategických cílů. Je živým dokumentem, který v průběhu období odráží změny cílů zakladatele vzhledem k předmětu podnikání LOM PRAHA.

Všechny iniciativy mají konkrétního vlastníka a termín splnění, zároveň ukazují vliv na plnění vize podniku a měřitelných cílů. Tato strategie má za úkol podpořit celkový rozvoj podniku. „Strategie LOM PRAHA s.p. na léta 2021–2025“ je pravidelně vyhodnocována, aktualizována a předkládána na zasedáních dozorčí rady podniku.

## HLAVNÍ CÍLE STRATEGIE JSOU NÁSLEDUJÍCÍ:

- ▶ Strategické partnerství pro pokrytí celého životního cyklu nových vrtulníků
- ▶ Rozšíření platformy o západní stroje
- ▶ Posílení technických i technologických kapacit leteckého výcviku, modernizace výukových metod
- ▶ Zajištění efektivního využití letiště Přerov – Bochoř
- ▶ Zajištění finanční stability podniku
- ▶ Zvýšení efektivity vnitřních procesů
- ▶ Optimalizace organizační struktury zaměstnanců a zvýšení jejich kvalifikace, přilákání mladých zaměstnanců
- ▶ Udržení schopností



# Životní prostředí

LOM PRAHA v roce 2022 úspěšně dokončil proces certifikace a stal se držitelem certifikátu ČSN EN ISO 14001 Systémy environmentálního managementu. Státní podnik se tímto krokem zařadil mezi vybranou skupinu subjektů, které mají praktickou ochranu životního prostředí a neustálé zlepšování jako prioritu a jeden z pilířů strategického rozvoje.

## ENERGETICKÁ TRANSFORMACE

V důsledku vlastní iniciativy a externích vlivů byl státní podnik nucen v roce 2022 urychlit transformaci směrem k energeticky šetrnějším technologiím. Z celého souboru zavedených a zaváděných nízkoe energetických technologií je nejviditelnější výměna zdrojů osvětlení ve výrobních halách i samotné administrativní budově, připravovaná instalace nízkoe emisní kotle na dřevní štěpku, pilotní projekt fotovoltaické elektrárny, výměna oken či pořízení tepelných čerpadel.

## POTENCIÁLNÍ ENVIRONMENTÁLNÍ PROJEKTY

Státní podnik zkoumá možnost využití neobsazených a nevyužívaných ploch k dalšímu rozvoji vlastních energetických kapacit buď jako místa pěstování rychle rostoucích dřevin, nebo k instalaci dalších fotovoltaických panelů.

## EMISE ZNEČIŠŤUJÍCÍCH LÁTEK DO ŽIVOTNÍHO PROSTŘEDÍ

Podnik si v roce 2022 opět velmi dobře vedl v oblasti emisí znečišťujících látek. U žádného z provozovaných zdrojů nebyly překročeny stanovené emisní limity. Nejdůležitější hmotnostní toky jsou i nadále sledovány a vyhodnocovány.

# ZPRÁVA NEZÁVISLÉHO AUDITORA

pro zakladatele státního podniku

**LOM PRAHA s.p.**

## **Výrok auditora**

Provedli jsme audit přiložené účetní závěrky státního podniku **LOM PRAHA s.p.** (dále také „Státní podnik“) sestavené na základě českých účetních předpisů, která se skládá z rozvahy k 31. 12. 2022, výkazu zisku a ztráty, přehledu o změnách vlastního kapitálu a přehledu o peněžních tocích za rok končící 31. 12. 2022, a přílohy této účetní závěrky, která obsahuje popis použitých podstatných účetních metod a další vysvětlující informace. Údaje o Státním podniku jsou uvedeny v bodě 1 přílohy této účetní závěrky.

Podle našeho názoru účetní závěrka podává věrný a poctivý obraz aktiv a pasiv státního podniku **LOM PRAHA s.p.** k 31. 12. 2022 a nákladů a výnosů a výsledku jejího hospodaření a peněžních toků za rok končící 31. 12. 2022 v souladu s českými účetními předpisy.

## **Základ pro výrok**

Audit jsme provedli v souladu se zákonem o auditorech a standardy Komory auditorů České republiky pro audit, kterými jsou mezinárodní standardy pro audit (ISA) případně doplněné a upravené souvisejícími aplikačními doložkami. Naše odpovědnost stanovená těmito předpisy je podrobněji popsána v oddílu Odpovědnost auditora za audit účetní závěrky. V souladu se zákonem o auditorech a Etickým kodexem přijatým Komorou auditorů České republiky jsme na Státním podniku nezávislí a splnili jsme i další etické povinnosti vyplývající z uvedených předpisů. Domníváme se, že důkazní informace, které jsme shromáždili, poskytují dostatečný a vhodný základ pro vyjádření našeho výroku.

## **Zdůraznění skutečnosti**

Upozorňujeme na kapitolu „Následné události“ přílohy účetní závěrky, kde je uvedeno, že:

- Státní podnik uzavřel smlouvu s AERO Vodochody AEROSPACE a.s. na pořízení letounů L-39 NG a souvisejícího příslušenství v celkové hodnotě 1.672.643 tis. Kč, které budou financovány prostřednictvím úvěru bankovního klubu (KB a.s. a UCB a.s.) a
- Státní podnik jako jediný akcionář společnosti LOM PRAHA TRADE a.s. převezme k rozhodnému dni 1.1.2023 její jmění a přebere veškerá aktiva a



pasíva zanikající akciové společnosti LOM PRAHA TRADE a.s. a stane se jejím právním nástupcem ve všech vztazích.

Náš výrok není v souvislosti s touto záležitostí modifikován.

### ***Ostatní informace uvedené ve výroční zprávě***

Ostatními informacemi jsou v souladu s § 2 písm. b) zákona o auditorech informace uvedené ve výroční zprávě mimo účetní závěrku a naši zprávu auditora. Za ostatní informace odpovídá statutární orgán Státního podniku.

Náš výrok k účetní závěrce se k ostatním informacím nevztahuje. Přesto je však součástí našich povinností souvisejících s auditem účetní závěrky seznámení se s ostatními informacemi a posouzení, zda ostatní informace nejsou ve významném (materiálním) nesouladu s účetní závěrkou či s našimi znalostmi o účetní jednotce získanými během provádění auditu nebo zda se jinak tyto informace nejeví jako významně (materiálně) nesprávné. Také posuzujeme, zda ostatní informace byly ve všech významných (materiálních) ohledech vypracovány v souladu s příslušnými právními předpisy. Tímto posouzením se rozumí, zda ostatní informace splňují požadavky právních předpisů na formální náležitosti a postup vypracování ostatních informací v kontextu významnosti (materiality), tj. zda případné nedodržení uvedených požadavků by bylo způsobitelné ovlivnit úsudek činěný na základě ostatních informací.

Na základě provedených postupů, do míry, již dokážeme posoudit, uvádíme, že

- ostatní informace, které popisují skutečnosti, jež jsou též předmětem zobrazení v účetní závěrce, jsou ve všech významných (materiálních) ohledech v souladu s účetní závěrkou a
- ostatní informace byly vypracovány v souladu s právními předpisy.

Dále jsme povinni uvést, zda na základě poznatků a povědomí o Státním podniku, k nimž jsme dospěli při provádění auditu, ostatní informace neobsahují významné (materiální) věcné nesprávnosti. V rámci uvedených postupů jsme v obdržených ostatních informacích žádné významné (materiální) věcné nesprávnosti nezjistili.

### ***Odpovědnost statutárního orgánu a dozorčí rady Státního podniku za účetní závěrku***

Statutární orgán Státního podniku odpovídá za sestavení účetní závěrky podávající věrný a poctivý obraz v souladu s českými účetními předpisy a za takový vnitřní kontrolní systém, který považuje za nezbytný pro sestavení účetní závěrky tak, aby neobsahovala významné (materiální) nesprávnosti způsobené podvodem nebo chybou.

Při sestavování účetní závěrky je statutární orgán Státního podniku povinen posoudit, zda je Státní podnik schopen nepřetržitě trvat, a pokud je to relevantní, popsat v příloze účetní závěrky záležitosti týkající se jeho nepřetržitého trvání a použití předpokladu nepřetržitého trvání při sestavení účetní závěrky, s výjimkou případů, kdy statutární orgán plánuje zrušení Státního podniku nebo ukončení jeho činnosti, resp. kdy nemá jinou reálnou možnost než tak učinit.

Za dohled nad procesem účetního výkaznictví ve Státním podniku odpovídá dozorčí rada.

### ***Odpovědnost auditora za audit účetní závěrky***

Naším cílem je získat přiměřenou jistotu, že účetní závěrka jako celek neobsahuje významnou (materiální) nesprávnost způsobenou podvodem nebo chybou a vydat zprávu auditora obsahující náš výrok. Přiměřená míra jistoty je velká míra jistoty, nicméně není zárukou, že audit provedený v souladu s výše uvedenými předpisy ve všech případech v účetní závěrce odhalí případnou existující významnou (materiální) nesprávnost. Nesprávnosti mohou vznikat v důsledku podvodů nebo chyb a považují se za významné (materiální), pokud lze reálně předpokládat, že by jednotlivě nebo v souhrnu mohly ovlivnit ekonomická rozhodnutí, která uživatelé účetní závěrky na jejím základě přijmou.

Při provádění auditu v souladu s výše uvedenými předpisy je naší povinností uplatňovat během celého auditu odborný úsudek a zachovávat profesní skepticizmus. Dále je naší povinností:

- Identifikovat a vyhodnotit rizika významné (materiální) nesprávnosti účetní závěrky způsobené podvodem nebo chybou, navrhnout a provést auditorské postupy reagující na tato rizika a získat dostatečné a vhodné důkazní informace, abychom na jejich základě mohli vyjádřit výrok. Riziko, že neodhalíme významnou (materiální) nesprávnost, k níž došlo v důsledku podvodu, je větší než riziko neodhalení významné (materiální) nesprávnosti způsobené chybou, protože součástí podvodu mohou být tajné dohody (koluze), falšování, úmyslná opomenutí, nepravdivá prohlášení nebo obcházení vnitřních kontrol.
- Seznámit se s vnitřním kontrolním systémem Státního podniku relevantním pro audit v takovém rozsahu, abychom mohli navrhnout auditorské postupy vhodné s ohledem na dané okolnosti, nikoli abychom mohli vyjádřit názor na účinnost jejího vnitřního kontrolního systému.
- Posoudit vhodnost použitých účetních pravidel, přiměřenost provedených účetních odhadů a informace, které v této souvislosti statutární orgán Státního podniku uvedl v příloze účetní závěrky.
- Posoudit vhodnost použití předpokladu nepřetržitého trvání při sestavení účetní závěrky statutárním orgánem a to, zda s ohledem na shromážděné důkazní informace existuje významná (materiální) nejistota vyplývající z událostí nebo podmínek, které mohou významně zpochybnit schopnost Státního podniku nepřetržitě trvat. Jestliže dojdeme k závěru, že taková



významná (materiální) nejistota existuje, je naší povinností upozornit v naší zprávě na informace uvedené v této souvislosti v příloze účetní závěrky, a pokud tyto informace nejsou dostatečné, vyjádřit modifikovaný výrok. Naše závěry týkající se schopnosti Státního podniku nepřetržitě trvat vycházejí z důkazních informací, které jsme získali do data naší zprávy. Nicméně budoucí události nebo podmínky mohou vést k tomu, že Státní podnik ztratí schopnost nepřetržitě trvat.

- Vyhodnotit celkovou prezentaci, členění a obsah účetní závěrky, včetně přílohy, a dále to, zda účetní závěrka zobrazuje podkladové transakce a události způsobem, který vede k věrnému zobrazení.

Naší povinností je informovat statutární orgán a dozorčí radu mimo jiné o plánovaném rozsahu a načasování auditu a o významných zjištěních, která jsme v jeho průběhu učinili, včetně zjištěných významných nedostatků ve vnitřním kontrolním systému.

V Brně dne 10. března 2023

  
Alter Audit, s.r.o.  
třída Kpt. Jaroše 1844/28  
602 00 Brno  
Evidenční číslo oprávnění 525

  
  
Mgr. Ing. Jiří Viktorin, MBA  
Evidenční číslo oprávnění 2080







# Účetní závěrka společnosti

Finanční část

# Rozvaha

k 31. 12. 2022 (v tisících Kč)

AKTIVA	Běžné úč. období			Minulé úč. období
	Brutto	Korekce	Netto	Netto
<b>AKTIVA CELKEM</b>	<b>6 231 819</b>	<b>3 034 726</b>	<b>3 197 093</b>	<b>3 232 622</b>
Pohledávky za upsaný základní kapitál	0	0	0	0
<b>Stálá aktiva</b>	<b>4 089 096</b>	<b>2 636 757</b>	<b>1 452 339</b>	<b>1 391 874</b>
<b>Dlouhodobý nehmotný majetek</b>	<b>253 174</b>	<b>181 676</b>	<b>71 498</b>	<b>65 620</b>
Nehmotné výsledky výzkumu a vývoje	0	0	0	0
Ocenitelná práva	98 622	90 908	7 714	14 124
Software	77 141	69 433	7 708	11 293
Ostatní ocenitelná práva	21 481	21 475	6	2 831
Goodwill	0	0	0	0
Ostatní dlouhodobý nehmotný majetek	154 552	90 768	63 784	48 110
Poskytnuté zálohy na DNHM a nedokončený DNHM	0	0	0	3 385
Poskytnuté zálohy na DNHM	0	0	0	0
Nedokončený DNHM	0	0	0	3 385
<b>Dlouhodobý hmotný majetek</b>	<b>3 449 159</b>	<b>2 455 081</b>	<b>994 078</b>	<b>952 772</b>
<b>Pozemky a stavby</b>	<b>1 978 589</b>	<b>1 151 586</b>	<b>827 003</b>	<b>839 670</b>
Pozemky	584 625	0	584 625	584 430
Stavby	1 393 964	1 151 586	242 378	255 240
<b>Hmotné movité věci a jejich soubory</b>	<b>1 143 652</b>	<b>1 090 257</b>	<b>53 395</b>	<b>47 763</b>
Oceňovací rozdíl k nabytému majetku	0	0	0	0
<b>Ostatní dlouhodobý hmotný majetek</b>	<b>238 666</b>	<b>213 238</b>	<b>25 428</b>	<b>23 754</b>
Pěstitelské celky trvalých porostů	0	0	0	0
Dospělá zvířata a jejich skupiny	0	0	0	0
Jiný dlouhodobý hmotný majetek	238 666	213 238	25 428	23 753
Poskytnuté zálohy na DHM a nedokončený DHM	88 252	0	88 252	41 585
Poskytnuté zálohy na DHM	442	0	442	12
Nedokončený DHM	87 810	0	87 810	41 573
<b>Dlouhodobý finanční majetek</b>	<b>386 763</b>	<b>0</b>	<b>386 763</b>	<b>373 482</b>
Podíly – ovládaná nebo ovládající osoba	386 763	0	386 763	373 482
Zápůjčky a úvěry – ovládaná nebo ovládající osoba	0	0	0	0

AKTIVA	Běžné úč. období			Minulé úč. období
	Brutto	Korekce	Netto	Netto
Podíly – podstatný vliv	0	0	0	0
Zápůjčky a úvěry – podstatný vliv	0	0	0	0
Ostatní dlouhodobé CP a podíly	0	0	0	0
Zápůjčky a úvěry – ostatní	0	0	0	0
Ostatní dlouhodobý FM	0	0	0	0
Jiný dlouhodobý FM	0	0	0	0
Poskytnuté zálohy na dlouhodobý finanční majetek	0	0	0	0
<b>Oběžná aktiva</b>	<b>1 961 112</b>	<b>397 969</b>	<b>1 563 143</b>	<b>1 681 110</b>
<b>Zásoby</b>	<b>1 275 813</b>	<b>329 690</b>	<b>946 123</b>	<b>981 461</b>
Materiál	1 003 554	256 156	747 398	732 735
Nedokončená výroba a polotovary	141 880	0	141 880	163 005
Výrobky a zboží	28 900	0	28 900	32 356
Výrobky	11 883	0	11 883	13 447
Zboží	17 017	0	17 017	18 909
Mladá a ostatní zvířata a jejich skupiny	0	0	0	0
Poskytnuté zálohy na zásoby	101 479	73 534	27 945	53 365
<b>Pohledávky</b>	<b>323 898</b>	<b>68 279</b>	<b>255 619</b>	<b>259 917</b>
<b>Dlouhodobé pohledávky</b>	<b>105 645</b>	<b>0</b>	<b>105 645</b>	<b>110 927</b>
Pohledávky z obchodních vztahů	0	0	0	0
Pohledávky – ovládaná nebo ovládající osoba	0	0	0	0
Pohledávky – podstatný vliv	0	0	0	0
Odložená daňová pohledávka	104 419	0	104 419	106 036
Pohledávky ostatní	1 226	0	1 226	4 891
Pohledávky za společnosti	0	0	0	0
Dlouhodobé poskytnuté zálohy	14	0	14	14
Dohadné účty aktivní	0	0	0	0
Jiné pohledávky	1 212	0	1 212	4 877
<b>Krátkodobé pohledávky</b>	<b>218 253</b>	<b>68 279</b>	<b>149 974</b>	<b>148 990</b>
Pohledávky z obchodních vztahů	49 653	22 007	27 646	12 638

AKTIVA	Běžné úč. období			Minulé úč. období
	Brutto	Korekce	Netto	Netto
Pohledávky – ovládaná nebo ovládající osoba	39 317	0	39 317	71 217
Pohledávky – podstatný vliv	0	0	0	0
Pohledávky – ostatní	129 283	46 272	83 011	65 135
Pohledávky za společnosti	0	0	0	0
Sociální zabezpečení a zdravotní pojištění	0	0	0	0
Stát – daňové pohledávky	52 764	0	52 764	52 755
Krátkodobé poskytnuté zálohy	67 724	46 272	21 452	4 444
Dohadné účty aktivní	1 624	0	1 624	1 204
Jiné pohledávky	7 171	0	7 171	6 732
<b>Časové rozlišení aktiv</b>	<b>0</b>	<b>0</b>	<b>0</b>	<b>0</b>
Náklady příštích období	0	0	0	0
Komplexní náklady příštích období	0	0	0	0
Příjmy příštích období	0	0	0	0
<b>Krátkodobý finanční majetek</b>	<b>0</b>	<b>0</b>	<b>0</b>	<b>0</b>
Podíly – ovládaná nebo ovládající osoba	0	0	0	0
Ostatní krátkodobý majetek	0	0	0	0
Peněžní prostředky	361 401	0	361 401	439 732
Peněžní prostředky v pokladně	1 422	0	1 422	1 329
Peněžní prostředky na účtech	359 979	0	359 979	438 403
<b>Časové rozlišení</b>	<b>181 611</b>	<b>0</b>	<b>181 611</b>	<b>159 638</b>
Náklady příštích období	24 871	0	24 871	17 057
Komplexní náklady příštích období	156 025	0	156 025	141 942
Příjmy příštích období	715	0	715	639



<b>PASIVA</b>	<b>Stav v běžném účet. období</b>	<b>Stav v minulém účet. období</b>
<b>PASIVA CELKEM</b>	<b>3 197 093</b>	<b>3 232 622</b>
<b>Vlastní kapitál</b>	<b>1 557 254</b>	<b>1 538 681</b>
<b>Základní kapitál</b>	<b>576 100</b>	<b>576 100</b>
Základní kapitál	576 100	576 100
Vlastní podíly	0	0
Změny základního kapitálu	0	0
<b>Ážio a kapitálové fondy</b>	<b>1 096 147</b>	<b>1 082 866</b>
Ážio	0	0
<b>Kapitálové fondy</b>	<b>1 096 147</b>	<b>1 082 866</b>
Ostatní kapitálové fondy	714 497	714 497
Oceňovací rozdíly z přecenění majetku a závazků	381 650	368 369
Oceňovací rozdíly z přecenění při přeměnách obchodních korporací	0	0
Rozdíly z přeměn obchodních korporací	0	0
Rozdíly z ocenění při přeměnách obchodních korporací	0	0
<b>Fondy ze zisku</b>	<b>74 235</b>	<b>84 395</b>
Ostatní rezervní fond	53 206	60 936
Statutární a ostatní fondy	21 029	23 459
<b>Výsledek hospodaření minulých let</b>	<b>-204 749</b>	<b>-203 399</b>
Nerozdělený zisk nebo neuhrazená ztráta minulých let	-204 680	-191 142
Jiný výsledek hospodaření minulých let	-69	-12 257
<b>Výsledek hospodaření běžného účetního období (+/-)</b>	<b>15 521</b>	<b>-1 281</b>
Rozhodnuto o zálohách na výplatu podílu na zisku (-)	0	0

<b>PASIVA</b>	<b>Stav v běžném účet. období</b>	<b>Stav v minulém účet. období</b>
<b>B+C Cizí zdroje</b>	<b>1 220 010</b>	<b>1 385 810</b>
Rezervy	274 887	286 270
Rezervy na důchody a podobné závazky	0	0
Rezerva na daň z příjmů	0	0
Rezervy podle zvláštních právních předpisů	0	0
Ostatní rezervy	274 887	286 270
<b>Závazky</b>	<b>945 123</b>	<b>1 099 540</b>
<b>Dlouhodobé závazky</b>	<b>148</b>	<b>135</b>
Vydané dluhopisy	0	0
Vyměnitelné dluhopisy	0	0
Ostatní dluhopisy	0	0
Závazky k úvěrovým institucím	0	0
Dlouhodobé přijaté zálohy	0	0
Závazky z obchodních vztahů	0	0
Dlouhodobé směnky k úhradě	0	0
Závazky – ovládaná nebo ovládající osoba	0	0
Závazky – podstatný vliv	0	0
Odložený daňový závazek	0	0
Závazky ostatní	148	135
Závazky ke společníkům	0	0
Dohadné účty pasivní	0	0
Jiné závazky	148	135

<b>PASIVA</b>	<b>Stav v běžném účet. období</b>	<b>Stav v minulém účet. období</b>
<b>Krátkodobé závazky</b>	<b>944 975</b>	<b>1 099 405</b>
Vydané dluhopisy	0	0
Vyměnitelné dluhopisy	0	0
Ostatní dluhopisy	0	0
Závazky k úvěrovým institucím	289 688	360 000
Krátkodobé přijaté zálohy	308 162	402 157
Závazky z obchodních vztahů	82 291	78 908
Krátkodobé směnky k úhradě	0	0
Závazky – ovládaná nebo ovládající osoba	4 181	9 234
Závazky – podstatný vliv	0	0
Závazky ostatní	260 653	249 106
Závazky ke společníkům	0	0
Krátkodobé finanční výpomoci	0	0
Závazky k zaměstnancům	34 666	34 998
Závazky ze soc. zabezpečení a zdrav. pojištění	19 605	19 646
Stát – daňové závazky a dotace	149 178	163 528
Dohadné účty pasivní	52 123	25 781
Jiné závazky	5 081	5 153
<b>Časové rozlišení pasiv</b>	<b>0</b>	<b>0</b>
Výdaje příštích období	0	0
Výnosy příštích období	0	0
<b>Časové rozlišení</b>	<b>419 829</b>	<b>308 131</b>
Výdaje příštích období	15 443	15 389
Výnosy příštích období	404 386	292 742

# Výkaz zisku a ztráty – druhové členění v plném rozsahu

k 31. 12. 2022 (v tisících Kč)

	Běžné úč. období	Minulé úč. období
Tržby za prodej výrobků a služeb	1 175 891	1 255 798
Tržby za prodej zboží	143 661	133 058
<b>Výkonová spotřeba</b>	<b>656 659</b>	<b>656 954</b>
Náklady vynaložené na prodej zboží	102 910	104 338
Spotřeba materiálu a energie	315 187	310 007
Služby	238 562	242 609
Změna stavu zásob vlastní činnosti	21 959	99 261
Aktivace	-39 166	-57 623
<b>Osobní náklady</b>	<b>564 858</b>	<b>527 488</b>
Mzdové náklady	412 880	386 506
<b>Náklady na soc. zabezpečení, zdrav. poj. a ostatní náklady</b>	<b>151 978</b>	<b>140 982</b>
Náklady na sociální zabezpečení a zdravotní pojištění	138 420	128 261
Ostatní náklady	13 558	12 721
<b>Úpravy hodnot v provozní oblasti</b>	<b>55 569</b>	<b>190 804</b>
<b>Úpravy hodnot DNM a DHM</b>	<b>61 961</b>	<b>63 592</b>
Úpravy hodnot DNM a DHM – trvalé	61 961	63 592
Úpravy hodnot DNM a DHM – dočasné	0	0
Úpravy hodnot zásob	7 934	53 039
Úpravy hodnot pohledávek	-14 326	74 173
<b>Ostatní provozní výnosy</b>	<b>24 624</b>	<b>26 278</b>
Tržby z prodaného DM	3 951	347
Tržby z prodaného materiálu	5 697	16 932
Jiné provozní výnosy	14 976	8 999
<b>Ostatní provozní náklady</b>	<b>29 235</b>	<b>-16 318</b>
Zůstatková hodnota prodaného DM	3 592	0
Zůstatková hodnota prodaného materiálu	5 506	14 877
Daně a poplatky	5 309	14 272
Rezervy v provozní oblasti a KNPO	-25 466	-110 748

	Běžné úč. období	Minulé úč. období
Jiné provozní náklady	40 294	65 281
<b>Provozní výsledek hospodaření</b>	<b>55 062</b>	<b>14 568</b>
<b>Výnosy z DFM – podíly</b>	<b>0</b>	<b>0</b>
Výnosy z podílů ovládaná nebo ovládající osoba	0	0
Ostatní výnosy z podílů	0	0
<b>Náklady vynaložené na prodané podíly</b>	<b>0</b>	<b>0</b>
Výnosy z ostatního DFM	0	0
Výnosy z ostatního DFM – ovládaná nebo ovládající osoba	0	0
Ostatní výnosy z ost. DFM	0	0
Náklady související s ostatním DFM	0	0
<b>Výnosové úroky a podobné výnosy</b>	<b>177</b>	<b>0</b>
Výnosové úroky a podobné výnosy ovládaná nebo ovládající osoba	0	0
Ostatní výnosové úroky a podobné výnosy	177	0
Úpravy hodnot a rezervy ve finanční oblasti	0	0
<b>Nákladové úroky a podobné náklady</b>	<b>39 557</b>	<b>5 408</b>
Nákladové úroky a podobné náklady – ovládaná nebo ovládající osoba	0	0
Ostatní nákladové úroky a podobné náklady	39 557	5 408
Ostatní finanční výnosy	14 392	21 204
Ostatní finanční náklady	12 936	24 463
<b>Finanční výsledek hospodaření</b>	<b>-37 924</b>	<b>-8 667</b>
<b>Výsledek hospodaření před zdaněním</b>	<b>17 138</b>	<b>5 901</b>
<b>Daň z příjmů</b>	<b>1 617</b>	<b>7 182</b>
Daň z příjmů splatná	0	-7 171
Daň z příjmů odložená	1 617	14 353
<b>Výsledek hospodaření po zdanění</b>	<b>15 521</b>	<b>-1 281</b>
Převod podílu na výsledku hospodaření společníkům		
<b>Výsledek hospodaření za účetní období</b>	<b>15 521</b>	<b>-1 281</b>
<b>Čistý obrat</b>	<b>1 358 745</b>	<b>1 436 338</b>



# Přehled o změnách vlastního kapitálu

k 31. 12. 2022 (v tisících Kč)

	Běžné úč. období	Minulé úč. období
<b>Základní kapitál zapsaný v obchodním rejstříku (účet 411)</b>		
Počáteční stav	576 100	576 100
Zvýšení		0
Snížení		0
<b>Konečný zůstatek</b>	<b>576 100</b>	<b>576 100</b>
<b>Základní kapitál nezapsaný (účet 419)</b>		
Počáteční stav	0	0
Zvýšení	0	0
Snížení	0	0
<b>Konečný zůstatek</b>	<b>0</b>	<b>0</b>
<b>A. + / - B. se zohledněním účtu 252</b>		
Počáteční zůstatek A. + / - B.	576 100	576 100
Počáteční zůstatek vlastních akcií a vlastních obchodních podílů		0
Změna stavu účtu 252	0	0
Konečný zůstatek účtu 252	0	0
<b>Konečný zůstatek A. + / - B.</b>	<b>576 100</b>	<b>576 100</b>
<b>Emisní ážio</b>		
Počáteční stav	0	0
Zvýšení	0	0
Snížení	0	0
<b>Konečný zůstatek</b>	<b>0</b>	<b>0</b>
<b>Rezervní fondy</b>		
Počáteční stav	60 936	60 936
Zvýšení	0	0
Snížení	7 730	0
<b>Konečný zůstatek</b>	<b>53 206</b>	<b>60 936</b>
<b>Ostatní fondy ze zisku</b>		
Počáteční stav	23 458	24 826
Zvýšení	8 020	7 603

	Běžné úč. období	Minulé úč. období
Snížení	10 449	8 971
<b>Konečný zůstatek</b>	<b>21 029</b>	<b>23 458</b>
<b>Kapitálové fondy</b>		
<b>Počáteční stav</b>	<b>714 497</b>	<b>718 238</b>
Zvýšení		28
Snížení		3 769
<b>Konečný zůstatek</b>	<b>714 497</b>	<b>714 497</b>
<b>Rozdíly z přecenění nezahrnuté do výsledku hospodaření</b>		
<b>Počáteční stav</b>	<b>368 369</b>	<b>374 254</b>
Zvýšení	12 566	2 836
Snížení		8 721
<b>Konečný zůstatek</b>	<b>380 935</b>	<b>368 369</b>
<b>Nerozdělený zisk z minulých let</b>		
<b>Počáteční stav</b>	<b>0</b>	<b>0</b>
Zvýšení		
Snížení		
<b>Konečný zůstatek</b>	<b>0</b>	<b>0</b>
<b>Neuhrazená ztráta minulých let</b>		
<b>Počáteční stav</b>	<b>-203 399</b>	<b>-116 570</b>
Zvýšení	12 279	
Snížení	13 629	86 829
<b>Konečný zůstatek</b>	<b>-204 749</b>	<b>-203 399</b>
<b>Zisk/Ztráta za účetní období po zdanění</b>		
<b>Počáteční stav</b>		<b>x</b>
Zvýšení		x
Snížení		x
<b>Konečný zůstatek</b>	<b>15 521</b>	<b>-1 281</b>
<b>Stav vlastního kapitálu na konci účetního období</b>	<b>1 556 539</b>	<b>1 538 680</b>

# Přehled o peněžních tocích

k 31. 12. 2022 (v tisících Kč)

Peněžní toky z hlavní výdělečné činnosti (provozní činnosti)	k 31. 12. 2022	k 31. 12. 2021
Účetní zisk nebo ztráta z běžné činnosti před zdaněním (výsledek hospodaření před zdaněním)	17 138	5 901
Úpravy o nepeněžní operace	85 138	67 785
Odpisy stálých aktiv (+) s výjimkou zůstatkové ceny prodaných stálých aktiv a dále umořování oceňovacího rozdílu k nabytému majetku a goodwillu (+/-)	61 961	63 592
Změna stavu opravných položek, rezerv	-17 776	9 000
Zisk(ztráta) z prodeje stálých aktiv (+/-) (vyúčtování do výnosů "-", do nákladů"+")	-359	-347
Výnosy z dividend a podílů na zisku (-)	0	0
Vyúčtované nákladové úroky (+) s výjimkou kapitalizovaných úroků, a vyúčtované výnosové úroky (-)	39 557	5 408
Případné úpravy o ostatní nepeněžní operace	1 755	-9 869
<b>Čistý peněžní tok z provozní činnosti před zdaněním, změnami pracovního kapitálu a mimořádnými položkami</b>	<b>102 276</b>	<b>73 686</b>
Změny stavu nepeněžních složek pracovního kapitálu	59 395	-85 192
Změna stavu pohledávek z provozní činnosti (+/-), aktivních účtů časového rozlišení a dohadných účtů aktivních	-27 641	76 193
Změna stavu krátkodobých závazků z provozní činnosti (+/-), pasivních účtů časového rozlišení a dohadných účtů pasivních	37 006	-181 492
Změna stavu zásob (+/-)	50 030	20 107
Změna stavu krátkodobého finančního majetku nespádajícího do peněžních prostředků a peněžních ekvivalentů	0	0
<b>Čistý peněžní tok z provozní činnosti před zdaněním a mimořádnými položkami</b>	<b>161 671</b>	<b>-11 506</b>
Vyplacené úroky s výjimkou kapitalizovaných úroků (-)	-39 557	-5 408
Přijaté úroky (+)	0	0
Zaplacená daň z příjmů za běžnou činnost a za doměrky daně za minulá období (-)	0	0
Příjmy a výdaje spojené s mimořádnými účetními případy, které tvoří mimořádný výsledek hospodaření včetně uhrazené splatné daně z příjmů z mimořádné činnosti	0	0
Přijaté dividendy a podíly na zisku (+)	0	0
<b>Čistý peněžní tok z provozní činnosti</b>	<b>122 114</b>	<b>-16 915</b>

<b>Peněžní toky z investiční činnosti</b>	<b>k 31. 12. 2022</b>	<b>k 31. 12. 2021</b>
Výdaje spojené s nabytím stálých aktiv	-115 827	-68 048
Příjmy z prodeje stálých aktiv	3 951	347
Půjčky a úvěry spřízněným osobám		0
<b>Čistý peněžní tok vztahující se k investičním činnosti</b>	<b>-111 876</b>	<b>-67 701</b>
<b>Peněžní toky z finanční činnosti</b>	<b>k 31. 12. 2022</b>	<b>k 31. 12. 2021</b>
Dopady změn dlouhodobých závazků, popřípadě takových krátkodobých závazků, které spadají do oblasti finanční činnosti (například některé provozní úvěry) na peněžní prostředky a peněžní ekvivalenty	-70 299	52 963
Dopady změn vlastního kapitálu na peněžní prostředky a peněžní ekvivalenty	-18 270	8 971
Zvýšení peněžních prostředků a peněžních ekvivalentů z titulu zvýšení základního kapitálu, emisního ážia, popřípadě rezervního fondu včetně složených záloh na toto zvýšení (+)	-7 730	0
Vyplacení podílů na vlastním kapitálu společníkům (-)	0	0
Další vklady peněžních prostředků společníků a akcionářů (+)	0	0
Uhrada ztráty za společníky (+)		0
Přímé platby na vrub fondů (-)	-10 540	8 971
Vyplacené dividendy nebo podíly na zisku včetně zaplacené sráž. daně vztahující se k těmto nárokům (-)	0	0
<b>Čistý peněžní tok vztahující se k finanční činnosti</b>	<b>-88 569</b>	<b>61 935</b>
	<b>k 31. 12. 2022</b>	<b>k 31. 12. 2021</b>
<b>Čisté zvýšení nebo snížení peněžních prostředků</b>	<b>-78 331</b>	<b>-22 681</b>
<b>Stav peněžních prostředků a peněžních ekvivalentů na začátku účetního období</b>	<b>439 732</b>	<b>462 413</b>
<b>Stav peněžních prostředků a peněžních ekvivalentů na konci účetního období</b>	<b>361 401</b>	<b>439 732</b>

# Příloha v účetní závěrce roku 2022

k 31. prosinci 2022

*Příloha je zpracována v souladu s vyhláškou č. 500/2002 Sb. ve znění pozdějších předpisů, část II., hlava IV., uspořádání a obsahové vymezení vysvětlujících a doplňujících informací v příloze v účetní závěrce, §39. Údaje přílohy vycházejí z účetních písemností účetní jednotky (účetní doklady, účetní knihy a ostatní účetní písemnosti) a z dalších podkladů, které má účetní jednotka k dispozici. Příloha je zpracována za účetní období počínající dnem 1. ledna 2022 a končící dnem 31. prosince 2022.*

## Obsah přílohy

### **Základní informace**

Popis účetní jednotky

Osoby podílející se na základním kapitálu účetní jednotky více než 20 %

Podíly v ovládaných osobách a podíly v účetních jednotkách pod podstatným vlivem

### **Účetní postupy**

Způsob ocenění majetku a účtování o zásobách

Účtování o zásobách a ocenění zásob

Ocenění dlouhodobého hmotného a nehmotného majetku

Ocenění majetkových podílů

### **Odpisování**

Přehled o době odpisování jednotlivých druhů majetku

### **Opravné položky k majetku**

Opravné položky k pohledávkám

Opravné položky k zásobám materiálu

### **Tvorba rezerv**

Přepočítání cizích měn na českou měnu

Stanovení reálné hodnoty majetku a závazků oceňovaných reálnou hodnotou

Změny oceňování, odpisování a postupů účtování



## **Doplňující údaje k Rozvaze a k Výkazu zisku a ztrát**

**Dlouhodobý nehmotný majetek**

**Dlouhodobý hmotný majetek**

**Podíly v ovládaných osobách a podíly v účetních jednotkách pod podstatným vlivem**

**Zásoby**

Změna opravné položky k zásobám

**Pohledávky**

Změna opravné položky k pochybných pohledávkám

**Časové rozlišení aktiv**

**Vlastní kapitál**

Přehled vlastního kapitálu

Použití zisků, resp. úhrady ztrát

Návrh na vypořádání zisku z roku 2022

**Rezervy**

**Závazky**

**Výdaje příštích období**

**Úvěry a ostatní půjčky**

Bankovní úvěry

Jištění bankovních úvěrů

Ostatní závazky

**Daň z příjmů**

Přehled daňových nákladů

**Členění výnosů**

**Státní podpora projektů výzkumu a vývoje**

**Zaměstnanci**

Penzijní připojištní členů řídicích orgánů

**Transakce se spřízněnými stranami**

**Odměna auditorské společnosti**

**Jiný výsledek hospodaření minulých let**

**Následní události**

**Vybrané položky podrozvahy**

Pohledávky evidované v podrozvaze

**Majetek vedený mimo rozvahu**

# Všeobecné informace

## Základní informace

### Popis účetní jednotky

Název podniku: LOM PRAHA s.p.  
Sídlo podniku: Tiskařská 8/270,  
108 00 Praha 10 – Malešice

Provozovny: Toužimská 583/24, Praha 19 – Kbely  
Stará Boleslav – Hlavenec  
Pražská 100, Pardubice – Svítkov  
Letiště Přerov

Zakladatel: Ministerstvo obrany ČR  
IČ: 00000515  
DIČ CZ00000515  
[http: www.lompraha.cz](http://www.lompraha.cz)  
Den vzniku: 1. července 1989

Do obchodního rejstříku je podnik zapsán u Městského soudu v Praze, v oddílu ALX, vložka 283.

Datum zápisu do obchodního rejstříku: 30. června 1989.

Hlavním předmětem podnikání je podle zakládací listiny provádění oprav speciální techniky a zajišťování vývojových, výzkumných, výrobních, opravářských a modernizačních úkolů i nově vznikajících potřeb Armády ČR s přednostní dodávkou pro obranu a bezpečnost státu.

### **K hlavním činnostem podniku patří zejména:**

- ▶ Uspokojování strategických a dalších podstatných zájmů státu v oblasti obrany a bezpečnosti a rozvoje schopností Armády České republiky a dalších ozbrojených bezpečnostních sborů a integrovaného záchranného systému výkonem činnosti průmyslové a obchodní povahy při zajišťování dodávek a služeb potřebných pro zabezpečení obrany a bezpečnosti České republiky a plnění závazků vyplývajících z členství České republiky v NATO a EU.
- ▶ Přednostní strategické dodávky a služby pro obranu a bezpečnost státu, generální a jiné opravy vojenské techniky, výroby a dodávky nové speciální techniky, modernizace speciální vojenské techniky a materiálů, výzbroje a jejich zkoušení, montážní a servisní služby a technická pomoc vojskům.
- ▶ Výzkum, vývoj, projektování, výroba, zkoušky, instalace, údržba, opravy, modifikace a konstrukční změny letadel/letecké techniky, výrobků, motorů letadel, vrtulí, letadlových částí a zařízení a leteckých pozemních zařízení.
- ▶ Posuzování a ověřování letové způsobilosti, provozní způsobilosti nebo uvolnění do provozu kontrolou, posuzováním a ověřováním shody vlastností letecké techniky.
- ▶ Výuka a výcvik na letecké technice.
- ▶ Letecké práce a další letecké činnosti, provádění taktických ukázek letecké techniky.
- ▶ Provozování letišť, letecké služby, letové provozní služby, letecké práce a další letecké činnosti, další související činnosti a služby.
- ▶ Provádění zahraničního obchodu s vojenským materiálem v rozsahu povolení vydaného podle zákona č. 38/1994 Sb., o zahraničním obchodu s vojenským materiálem, a o doplnění zákona č. 455/1991 Sb., o živnostenském podnikání, (živnostenský zákon) ve znění pozdějších předpisů a zákona č. 140/1961 Sb., trestní zákon, ve znění pozdějších předpisů.
- ▶ Nákup a prodej, půjčování, vývoj, výroba, opravy, úpravy, uschovávání, skladování, přeprava, znehodnocování a ničení bezpečnostního materiálu.

- ▶ Opravy silničních vozidel.
- ▶ Obchod s elektřinou.
- ▶ Přeprava, nákup, prodej, půjčování a uschovávání zbraní a střeliva.
- ▶ Kovy a kovové výrobky, zejména klempířství a oprava karoserií, zámečnictví, nástrojářství, obráběčství, galvanizérství, smaltérství, kovářství a podkovářství.
- ▶ Výroba, instalace, opravy elektrických strojů a přístrojů, elektronických a telekomunikačních zařízení.
- ▶ Montáž, opravy, revize a zkoušky elektrických zařízení.
- ▶ Opravy ostatních dopravních prostředků a pracovních strojů.
- ▶ Technicko-organizační činnost v oblasti požární ochrany.
- ▶ Poskytování služeb v oblasti bezpečnosti a ochrany zdraví při práci.
- ▶ Činnost účetních poradců, vedení účetnictví, vedení daňové evidence.
- ▶ Zpracování dat, služby databank, správa sítí.
- ▶ Výroba, obchod a služby neuvedené v přílohách 1 až 3 živnostenského zákona.
- ▶ Projekce, výroba, údržba, opravy a modernizace letecké techniky pro nevojenské provozovatele, včetně vedení technické dokumentace, na základě smluvních vztahů.
- ▶ Nákup, prodej a skladování munice.

LOM PRAHA s.p. je držitelem příslušných živnostenských oprávnění, koncesí a oprávnění dle jiných právních předpisů, než je zákon č. 455/1991 Sb., o živnostenském podnikání, ve znění pozdějších předpisů, na jejichž základě provozuje svou činnost.

## Osoby podílející se na základním kapitálu účetní jednotky více než 20 %

Jméno fyzické osoby, název právnické osoby	Bydliště, sídlo	Sledované účetní období		Minulé účetní období	
		Podíl úplný	tj. % 100 %	Podíl úplný	tj. % 100 %
Ministerstvo obrany ČR	Praha 6, Tychonova 221/1	Podíl úplný	tj. % 100 %	Podíl úplný	tj. % 100 %

## Organizační struktura účetní jednotky a její zásadní změny v uplynulém účetním období:

Z hlediska funkčního členění je podnik rozdělen na:

- ▶ Kancelář Ř-LOM
- ▶ Úsek správní
- ▶ Úsek řízení kvality
- ▶ Úsek bezpečnosti
- ▶ Úsek pro obchod a logistiku
- ▶ Ekonomický úsek
- ▶ Centrum leteckého výcviku
- ▶ Závod modernizací a modifikací
- ▶ Závod pohonných jednotek
- ▶ Závod letadel
- ▶ Závod H-1

## Členové statutárních a dozorčích orgánů v průběhu roku 2022:

### STATUTÁRNÍ ORGÁNY

#### **Mgr. Jiří Protiva**

Den vzniku funkce 10. 2. 2021.

Zástupce ředitele

#### **Složení dozorčí rady**

#### **plk. Ing. Martin Zlatník**

##### **předseda dozorčí rady**

Jmenován do funkce člena dozorčí rady k 9. 8. 2013.

Ukončení členství v dozorčí radě k 8. 8. 2019.

Opětovně jmenován do funkce člena dozorčí rady k 9. 9. 2019. Od 13. 5. 2015 předsedou dozorčí rady.

Ukončení členství v dozorčí radě k 31. 12. 2022.



**Ing. Martin Cerman**

**člen dozorčí rady**

Jmenován do funkce člena dozorčí rady k 4. 2. 2019.

**Ing. Jiří Štrejbar**

**člen dozorčí rady, zvolen z řad zaměstnanců**

Zvolen do funkce člena dozorčí rady k 13. 3. 2019.

**plk. gšt. Ing. Lubomír Sitta**

**člen dozorčí rady**

Jmenován do funkce člena dozorčí rady k 14. 6. 2018.

**genmjr. Ing. Petr Hromek**

**člen dozorčí rady**

Jmenován do funkce člena dozorčí rady k 7. 9. 2018.

**plk. Ing. Miloslav Synek**

**člen dozorčí rady**

Jmenován do funkce člena dozorčí rady k 4. 2. 2019.

Ukončení členství v dozorčí radě k 1. 8. 2022.

**Mgr. Otokar Bergman**

**zástupce předsedy dozorčí rady,**

**zvolen z řad zaměstnanců**

Zvolen do funkce člena dozorčí rady k 19. 2. 2021.

Zvolen zástupcem předsedy DR k 15. 12. 2021.

**Ing. Svatopluk Pleva**

**člen dozorčí rady, zvolen z řad zaměstnanců**

Zvolen do funkce člena dozorčí rady k 17. 2. 2022.

**Mgr. Jiří Šimon**

**člen dozorčí rady**

Jmenován do funkce člena dozorčí rady ke 2. 1. 2023.

**brig. gen. Ing. Petr Čepelka**

**člen dozorčí rady**

Jmenován do funkce člena dozorčí rady ke 2. 1. 2023.

**ThDr. Milan Šimek, Ph.D.**

**člen dozorčí rady**

Jmenován do funkce člena dozorčí rady k 17. 2. 2023.

## Podíly v ovládaných osobách a podíly v účetních jednotkách pod podstatným vlivem

### Majetková spoluúčast vyšší než 20 %:

#### **VR Group, a.s.,**

Tiskařská 270/8, 108 00 Praha 10 – Malešice  
IČ: 25699091, DIČ: CZ25699091

LOM PRAHA s.p. – jediný akcionář

Akcie: 100 ks kmenové akcie na jméno v zaknihované podobě ve jmenovité hodnotě 10 000 Kč

Základní kapitál: 1 000 000 Kč

Splaceno: 100 %

Výše vlastního kapitálu k 31. prosinci 2022: 648 tis. Kč

Výsledek hospodaření za účetní období 2022: 11 854 tis. Kč

#### **LOM PRAHA TRADE, a.s.,**

Tiskařská 270/8, 108 00 Praha 10 – Malešice  
IČ: 02881845, DIČ: CZ 02881845

LOM PRAHA s. p. - jediný akcionář

Akcie: 20 ks kmenové akcie na jméno v zaknihované podobě ve jmenovité hodnotě 1 000 000 Kč

Základní kapitál: 20 000 000 Kč

Splaceno: 100 %

Výše vlastního kapitálu k 31. prosinci 2022: 386 115 tis. Kč

Výsledek hospodaření za účetní období 2022: 3 711 tis. Kč

# Účetní postupy

Předkládaná účetní závěrka podniku byla zpracována na základě zákona č. 563/1991 Sb., o účetnictví, ve znění pozdějších předpisů a na základě vyhlášky č. 500/2002 Sb., kterou se provádějí některá ustanovení zákona č. 563/1991 Sb., o účetnictví, ve znění pozdějších předpisů pro účetní jednotky, které jsou podnikateli účtujícími v soustavě podvojného účetnictví.

## Způsob ocenění majetku a účtování o zásobách

### ÚČTOVÁNÍ O ZÁSOBÁCH A OCENĚNÍ ZÁSOB

#### Účtování zásob

Je prováděno způsobem evidence zásob. Výdej zásob ze skladu je účtován metodou FIFO.

#### Ocenění zásob

##### Zásoby nakupované

Jsou oceněny pořizovací cenou, včetně vedlejších pořizovacích nákladů. Vedlejšími pořizovacími náklady se rozumí zejména dopravné, pojistné, náklady spojené s celním odbavením.

##### Zásoby vytvořené vlastní činností

Jsou oceněny vlastními náklady ve složení – přímý materiál, palivo, kooperace, přímé mzdy, sociální a zdravotní pojištění, ostatní přímé náklady, výrobní režie, zásobovací režie.

##### Nedokončená výroba

Je oceněna vlastními náklady ve složení – přímý materiál, palivo, kooperace, přímé mzdy, sociální a zdravotní pojištění, ostatní přímé náklady, výrobní režie, zásobovací režie.

##### Hotové výrobky

Jsou oceněny vlastními náklady ve složení – přímý materiál, palivo, kooperace, přímé mzdy, sociální a zdravotní pojištění, ostatní přímé náklady, výrobní režie, zásobovací režie.

##### Zásoby pořízené bezplatně

Nalezené (přebytky zásob) zásoby, odpad a zbytkové produkty vrácené z výroby jsou oceněny dle odborného odhadu jejich užitné hodnoty. Odhad provádí externí znalec nebo pověřený (certifikovaný) zaměstnanec podniku.

## OCENĚNÍ DLOUHODOBÉHO HMOTNÉHO A NEHMOTNÉHO MAJETKU

### Nakupovaný dlouhodobý hmotný a nehmotný majetek

Je oceněn pořizovací cenou včetně nákladů vynaložených v souvislosti s jeho pořízením (například doprava, clo, aktivované vnitropodnikové výkony, dále významné úroky z úvěrů a kurzové rozdíly atd.) do doby jeho zařazení do užívání.

### Dlouhodobý hmotný a nehmotný majetek vytvořený vlastní činností

Je oceněn vlastními náklady ve složení – přímý materiál, palivo, kooperace, přímé mzdy, sociální a zdravotní pojištění, ostatní přímé náklady, výrobní režie, zásobovací režie.

## OCENĚNÍ MAJETKOVÝCH PODÍLŮ

K okamžiku uskutečnění účetního případu jsou podíly oceněny výší vlastního kapitálu subjektů.

## Odpisování

Účetní jednotka sestavuje odpisový plán včetně jeho aktualizace podle průběhu používání a podle změn v průběhu používání majetku účetní jednotkou. Účetní jednotka zvolila v souladu s ustanovením § 7 zákona č. 563/1991 Sb., o účetnictví, ve znění pozdějších předpisů účetní odpisy rozdílně od daňových odpisů. Účetní odpisy jsou stanoveny pro každý předmět samostatně, a to vždy při zařazení předmětu do používání, resp. uvedení předmětu do stavu způsobilého k používání. Všechny druhy nehmotného a hmotného majetku jsou účetně odpisovány rovnoměrně po celou dobu jejich ekonomické životnosti. Účetní odpisy se v podmínkách LOM PRAHA s. p. určují dle doby používání, s výjimkou DDHM a DDNM (mimo software s PC od 40 tis. Kč do 60 tis. Kč), kde jsou odpisy rozloženy do 18 měsíčních odpisových období.

Další výjimkou je DNM, který se odepisuje dle § 32a zákona č. 586/1992 Sb., o daních z příjmu, ve znění pozdějších předpisů. Odpisy se účtují měsíčně jednou dvanáctinou roční odpisové sazby, počínaje následujícím měsícem od zařazení majetku do používání a konče měsícem jeho vyřazení.

Daňově je odpisován hmotný a nehmotný dlouhodobý majetek rovnoměrným způsobem. Účetní odpisy zachycuje účetní jednotka v účetnictví interním dokladem každý měsíc, a to počínaje následujícím měsícem, kdy byl předmět uveden do stavu způsobilého obvyklému užívání, kterým se rozumí dokončení věci a splnění technických funkcí a povinností stanovených zvláštními právními předpisy pro užívání. Obdobně to platí pro technické zhodnocení.

Pořízený majetek je v účetnictví zachycen na příslušných majetkových účtech a v prvním roce daňového odpisování zařídí účetní jednotka hmotný a nehmotný majetek do příslušných odpisových skupin podle zákona č. 586/1992 Sb., o daních z příjmů, ve znění pozdějších předpisů a zvolí způsob odpisování.

Jednou ročně, k 31. prosinci, jsou vypočítány daňové odpisy a vyčíslena daňová zůstatková cena majetku. Rozdíly mezi účetními a daňovými odpisy jsou promítnuty v daňovém přiznání k dani z příjmů právnických osob a ve výpočtu odložené daně. Stejně tak je v daňovém přiznání zohledněn rozdíl mezi účetní a daňovou zůstatkovou cenou při vyřazení majetku z používání.

## Přehled o době odpisování jednotlivých druhů majetku

	počet let účetních odpisů
<b>Dlouhodobý nehmotný majetek</b>	
software	3 až 4
ocenitelná práva	6
výsledky výzkumu	5
ostatní nehmotný majetek	6 až 10
<b>Dlouhodobý hmotný majetek</b>	
budovy, haly	10 až 77
stavby	15 až 50
energetické a hnací stroje	4 až 15
pracovní stroje a zařízení	3 až 17
přístroje a zvláštní zařízení	2 až 12
dopravní prostředky	2 až 15
inventář (např. nábytek, televize)	3 až 10
měřicí technika	3
aktivační-energetické stroje a zařízení	5
speciální přípravky	3 až 15
<b>Drobný dlouhodobý hmotný a nehmotný majetek</b>	<b>1,5</b>

## Opravné položky k majetku

### OPRAVNÉ POLOŽKY K POHLEDÁVKÁM

Opravné položky jsou tvořeny k nesplaceným pohledávkám po splatnosti delší než 1 rok ve výši 100 %. U obchodních partnerů, u kterých je předpoklad zaplacení pohledávky v průběhu účetní závěrky nebo likvidace pohledávky vzájemným zápočtem, nejsou opravné položky tvořeny.

U pohledávek k rizikovým obchodním partnerům jsou tvořeny opravné položky k pohledávkám ve výši 100 % bez ohledu na dobu po splatnosti pohledávek.

O případných výjimkách při tvorbě opravných položek k pohledávkám na návrh ekonomického ředitele rozhoduje Ústřední inventarizační komise.

Podkladem pro stanovení opravné položky jsou účetní data k rozvahovému dni v saldokontu, podklady právního oddělení podniku o vedení soudních sporů s příslušnými obchodními partnery a dokladová inventarizace pohledávek a závazků k 31. prosinci 2022.

### OPRAVNÉ POLOŽKY K ZÁSOBÁM MATERIÁLU

Opravné položky k zásobám materiálu jsou vytvořeny k následujícím zásobám:

- A. Na zásoby nepoužitelného materiálu dle nálezů dílčích inventarizačních komisí (DIK) ve výši 100 %.
- B. Na další zásoby zbytného materiálu kvalifikovaným odhadem budoucí prodejnosti, tj. čerpáním do výrobního procesu, opravárenství nebo samostatným prodejem dle kritérií:
  - ▶ na zásobu materiálu, jehož skladová cena je vyšší než v běžném prodeji, a proto je odprodej obtížný (např. náhradní díly a materiál určený pro opravy vrtulníků Mi-24, Mi-2, letounů L-39, motorů R-11, vrtulníkových motorů a reduktorů a spouštěčů či opravy letadlových agregátů). Odprodej materiálu je podmíněn zájmem ze strany opravců letecké techniky se zaměřením na obdobný sortiment. Vzhledem ke skutečnosti, že materiál je vyrobený dříve a nejsme jeho výrobci, musíme tuto skutečnost kompenzovat snížením prodejní ceny.
  - ▶ na zásobu materiálu z utlumeného nebo ukončeného výrobního programu na zásobu materiálu, který nebyl pořízen v letech 2022
  - ▶ na zásobu materiálu, u něhož vzhledem ke změně obchodního plánu je jeho zásoba vysoká
  - ▶ k zásobě materiálu, který byl bez pohybu (čerpání) od 1. ledna 2018



Jednotlivá kritéria jsou posuzována samostatně, nikoli společně.

## **Tvorba rezerv**

Podnik vytváří rezervy na garanční opravy, hrozící penále z dodávek, ztráty uhrazených záloh, případně další hrozící náklady.

## **Přepočet cizích měn na českou měnu**

Při přepočtu cizích měn na českou měnu se používá aktuální denní kurz vyhlášený ČNB.

## **Stanovení reálné hodnoty majetku a závazků oceňovaných reálnou hodnotou**

Ve sledovaném období nebylo provedeno ocenění reálnou hodnotou.

## **Změny oceňování, odpisování a postupů účtování**

Ve sledovaném období nedošlo ke změnám oceňování, odpisování a postupů účtování.

# Doplňující údaje k Rozvaze a k Výkazu zisků a ztrát

## Dlouhodobý nehmotný majetek

(tis. Kč)	1. ledna 2022	Přírůstky	Úbytky	31. prosince 2022
<b>Pořizovací cena</b>				
Nehmotné výsledky výzkumu a vývoje	0	0	0	0
Pořizovací cena				
Nehmotné výsledky výzkumu a vývoje	0	0	0	0
Software	70 395	10 080	3 334	77 141
Ocenitelná práva	21 473	8	0	21 481
Jiný dlouhodobý nehmotný majetek	*134 729	19 823	0	*154 552
Nedokončený majetek	3 385	23 605	26 990	0
Poskytnuté zálohy	0	52	52	0
<b>Celkem</b>	<b>229 982</b>	<b>53 568</b>	<b>30 376</b>	<b>253 174</b>
<b>Oprávký</b>				
Nehmotné výsledky výzkumu a vývoje	0	0	0	0
Software	59 102	11 112	781	69 433
Ocenitelná práva	18 641	2 834	0	21 475
Jiný dlouhodobý nehmotný majetek	<b>86 619</b>	<b>4 149</b>	<b>0</b>	<b>90 768</b>
<b>Celkem</b>	<b>164 362</b>	<b>18 095</b>	<b>781</b>	<b>181 676</b>
<b>Zůstatková hodnota</b>	<b>65 620</b>			<b>71 498</b>

(tis. Kč)	1. ledna 2022	Přírůstky	Úbytky	31. prosince 2022
<b>Pořizovací cena</b>				
Nehmotné výsledky výzkumu a vývoje	0	0	0	0
Software	64 003	10 986	4 594	70 395
Ocenitelná práva	18 297	3 176	0	21 473
Jiný dlouhodobý nehmotný majetek	*134 729	0	0	*134 729
Nedokončený majetek	0	12 954	9 569	3 385
Poskytnuté zálohy	0	30	30	0
<b>Celkem</b>	<b>217 029</b>	<b>27 146</b>	<b>14 193</b>	<b>229 982</b>
<b>Oprávký</b>				
Nehmotné výsledky výzkumu a vývoje	0	0	0	0
Software	48 556	10 892	346	59 102
Ocenitelná práva	18 297	344	0	18 641
Jiný dlouhodobý nehmotný majetek	81 263	11 793	6 437	86 619
<b>Celkem</b>	<b>148 116</b>	<b>23 029</b>	<b>6 783</b>	<b>164 362</b>
<b>Zůstatková hodnota</b>	<b>68 913</b>			<b>65 620</b>

\*Jiný dlouhodobý nehmotný majetek je tvořen: předpisy pro GO vrtulníků Mi-24/35, bulletinem pro přístroje Mi-2, certifikací Klimov, certifikací Motor Sič, dokumentacemi pro agregáty DCN-70, pro motory TV3-117, pro reduktory VR-24, motory Ai-9V a Ai-25TL, pro opravy Mi-17 a Mi-171Š, certifikací pracoviště ADROS, dokumentacemi k pomůckám.

## Dlouhodobý hmotný majetek

(tis. Kč)	1. ledna 2022	Přírůstky	Úbytky	31. prosince 2022
<b>Pořizovací cena</b>				
Pozemky	584 523	251	149	584 625
Budovy a stavby	1 436 993	5 990	49 019	1 393 964
Hmotné movité věci a jejich soubory	1 141 658	32 285	30 291	1 143 652
Jiný dlouhodobý hmotný majetek	*227 908	13 322	2 564	*238 666
Nedokončený majetek	41 573	88 958	42 721	87 810
Poskytnuté zálohy	12	1 734	1 304	442
<b>Celkem</b>	<b>3 432 667</b>	<b>142 540</b>	<b>126 048</b>	<b>3 449 159</b>
<b>Oprávký</b>				
Budovy a stavby	1 178 077	28 397	54 888	1 151 586
Hmotné movité věci a jejich soubory	1 093 895	24 890	28 528	1 090 257
Jiný dlouhodobý hmotný majetek	204 155	37 342	28 259	213 238
<b>Celkem</b>	<b>2 476 126</b>	<b>90 629</b>	<b>111 675</b>	<b>2 455 081</b>
<b>Zůstatková hodnota</b>	<b>956 541</b>			<b>994 078</b>

(tis. Kč)	1. ledna 2022	Přírůstky	Úbytky	31. prosince 2022
<b>Pořizovací cena</b>				
Pozemky	584 496	5 198	5 171	584 523
Budovy a stavby	1 419 588	17 473	68	1 436 993
Hmotné movité věci a jejich soubory	1 131 776	26 633	16 751	1 141 658
Jiný dlouhodobý hmotný majetek	*219 696	17 946	9 734	*227 908
Nedokončený majetek	12 719	81 774	52 920	41 573
Poskytnuté zálohy	3 175	810	7 973	12
<b>Celkem</b>	<b>3 371 450</b>	<b>153 834</b>	<b>92 617</b>	<b>3 432 667</b>
<b>Oprávký</b>				
Budovy a stavby	1 162 052	16 086	61	1 178 077
Hmotné movité věci a jejich soubory	1 074 061	96 340	76 506	1 093 895
Jiný dlouhodobý hmotný majetek	195 516	10 138	1 500	204 155
<b>Celkem</b>	<b>2 431 629</b>	<b>122 564</b>	<b>78 067</b>	<b>2 476 126</b>
<b>Zůstatková hodnota</b>	<b>939 821</b>			<b>956 541</b>

\* Jiný dlouhodobý hmotný majetek je tvořen přípravky užívanými v opravárenské činnosti a přípravky užívanými na zkušebních stanicích.

## Podíly v ovládaných osobách a podíly v účetních jednotkách pod podstatným vlivem

Stav k 31. prosinci 2022:

	Počet akcií	Nominální hodnota	Pořizovací cena* (tis. Kč)	Podíl na základním kapitálu (%)	Výsledek hospodaření v roce 2022	Vlastní kapitál (tis. Kč)	Příjem z dividend v roce 2022 (tis. Kč)
VR Group, a.s.	100	10	648	100	11 854	648	0
LOM PRAHA TRADE, a.s.	20	1 000	386 115	100	3 711	386 115	0
<b>Celkem</b>			<b>386 763</b>				<b>0</b>
Opravná položka			0				
<b>Zůstatková hodnota</b>			<b>386 763</b>				<b>0</b>

V účetním období roku 2022 došlo k přecenění podílů v pořizovací hodnotě na úroveň vlastního kapitálu VR GROUP, a.s., a LOM PRAHA TRADE a.s.

## Zásoby

(tis. Kč)	31. prosince 2022			31. prosince 2021		
	Brutto	Korekce	Netto	Brutto	Korekce	Netto
Materiál / z toho:	1 003 554	256 156	747 398	980 958	248 223	732 735
Materiál na skladě	1 001 563	256 156	745 407	861 746	248 223	738 530
Materiál na cestě	1 991		1 991	-5 795		-5 795
Nedokončená výroba	141 880		141 880	163 005		163 005
Výrobky na skladě	11 883		11 883	13 447		13 447
Zboží / z toho:	17 017		17 017	18 908		18 908
Zboží na skladě	17 017		17 017	18 552		18 552
Zboží na cestě	0		0	356		356
Poskytnuté zálohy na zásoby	101 479	73 534	27 945	149 524	96 159	53 365
<b>Zásoby na skladě – celkem</b>	<b>1 018 580</b>	<b>256 156</b>	<b>762 424</b>	<b>1 018 752</b>	<b>248 223</b>	<b>770 529</b>
<b>Zásoby – celkem</b>	<b>1 275 813</b>	<b>329 690</b>	<b>946 123</b>	<b>1 325 842</b>	<b>344 382</b>	<b>981 460</b>

### Změna opravné položky k zásobám:

(tis. Kč)	2022	2021
Počáteční zůstatek k 1. lednu	248 223	212 439
Tvorba opravné položky	256 156	248 223
Zrušení opravné položky	-248 223	-212 439
Použití k odpisu zásob	0	0
<b>Konečný zůstatek k 31. prosinci</b>	<b>256 156</b>	<b>248 223</b>

## Pohledávky

(tis. Kč)	Stav k 31. prosinci 2022	Stav k 31. prosinci 2021
Pohledávky z obchodních vztahů		
– do splatnosti	55 151	81 676
– po splatnosti	33 819	24 025
<b>Pohledávky z obchodních vztahů celkem</b>	<b>88 970</b>	<b>105 701</b>
<b>Ostatní pohledávky</b>	<b>129 283</b>	<b>103 270</b>
Opravná položka k pochybným pohledávkám	-68 279	-59 980
<b>Zůstatková hodnota krátkodobých pohledávek</b>	<b>149 974</b>	<b>148 991</b>
Dlouhodobé pohledávky z obchodních vztahů	0	0
Odložená daňová pohledávka	104 419	106 036
Ostatní pohledávky	1 226	4 891
<b>Dlouhodobé pohledávky celkem</b>	<b>105 645</b>	<b>110 927</b>
Opravná položka k dlouhodobým pohledávkám	0	0
<b>Zůstatková hodnota dlouhodobých pohledávek</b>	<b>105 645</b>	<b>110 927</b>
<b>Zůstatková hodnota pohledávek celkem</b>	<b>255 619</b>	<b>259 918</b>

V hodnotě řádku „Pohledávky z obchodních vztahů“ jsou uvedeny i pohledávky z obchodních vztahů za spřízněnými osobami.

### Změna opravné položky k pochybným pohledávkám:

(tis. Kč)	2022	2021
<b>Počáteční zůstatek k 1. lednu</b>	<b>22 488</b>	<b>64 710</b>
Tvorba opravné položky	6 067	2 363
Zrušení opravné položky	-4 794	-32 052
Použití k odpisu pohledávek	-1 746	-12 533
<b>Konečný zůstatek k 31. prosinci</b>	<b>22 015</b>	<b>22 488</b>



## Časové rozlišení aktiv

(tis. Kč)	2022	2021
Náklady příštích období	24 871	17 057
Komplexní náklady příštích období	156 025	141 942
Příjmy příštích období	715	639
<b>Konečný zůstatek k 31. prosinci</b>	<b>181 611</b>	<b>159 638</b>

## Vlastní kapitál

### PŘEHLED VLASTNÍHO KAPITÁLU

(tis. Kč)	Stav k 31. prosinci 2022	Stav k 31. prosinci 2021
Vlastní kapitál	1 556 539	1 538 680
Základní kapitál	576 100	576 100
Kapitálové fondy	1 095 432	1 082 866
z toho: ostatní kapitálové fondy	714 497	714 497
oceň. rozdíly z přecenění majetku a závazků	380 935	368 369
Rezervní fondy, nedělitelný fond a ostatní fondy ze zisku	74 235	84 394
Rezervní fond	53 206	60 936
Statutární a ostatní fondy	21 029	23 458
z toho: FKSP	6 409	8 457
Fond odměn a fond zaměstnanců	14 620	15 001
Výsledek hospodaření minulých let	-204 749	-203 399
Jiný výsledek hospodaření minulých let	-69	-12 257
Nerozdělený zisk minulých let	0	0
Neuhrazená ztráta minulých let	-204 680	-191 142
<b>Výsledek hospodaření běžného účetního období</b>	<b>15 521</b>	<b>-1 281</b>

## POUŽITÍ ZISKŮ, RESP. ÚHRADY ZTRÁT

Vypořádání zisku běžného účetního období (rok 2020)		(tis. Kč)
Hospodářský výsledek za účetní období po zdanění		-66 570
a) přiděl do rezervního fondu (10 % z hospodářského výsledku)		0
b) přiděl do fondu kulturních a sociálních potřeb ve výši 2,0 % mzdových prostředků		8 002
c) použití nerozděleného zisku minulých let na doplnění fondů		0
d) převod na neuhrazenou ztrátu minulých let		-76 961
e) převod na jiný hospodářský výsledek minulých let		2 389
f) převod na nerozdělený zisk minulých let		0

Vypořádání zisku běžného účetního období (rok 2021)		(tis. Kč)
Hospodářský výsledek za účetní období po zdanění		-1 281
a) přiděl z rezervního fondu		0
b) přiděl do fondu kulturních a sociálních potřeb ve výši 2,0 % mzdových prostředků		7 730
c) použití nerozděleného zisku minulých let na doplnění fondů		0
d) převod na neuhrazenou ztrátu minulých let		-21 268
e) převod na jiný hospodářský výsledek minulých let		12 257
f) převod na nerozdělený zisk minulých let		0

### Návrh na vypořádání zisku z roku 2022:

Vypořádání zisku běžného účetního období (rok 2022)		(tis. Kč)
Hospodářský výsledek za účetní období po zdanění		15 521
a) přiděl do rezervního fondu (10 % z hospodářského výsledku)		1 552
b) přiděl do fondu kulturních a sociálních potřeb ve výši 2,3 % mzdových prostředků		9 496
c) použití nerozděleného zisku minulých let na doplnění fondů		0
d) převod na neuhrazenou ztrátu minulých let		4 404
e) převod na jiný hospodářský výsledek minulých let		69
f) převod na nerozdělený zisk minulých let		0

## Rezervy

(tis. Kč)	Pokuty a penále	Rezerva na zmažené zakázky	Záruční opravy a opravy DM	Náklady po lhůtě splatnosti	Zúčtování odměn z HV	Celkem
<b>Počáteční zůstatek k 1. lednu 2021</b>	<b>238 548</b>	<b>21 854</b>	<b>121 972</b>	<b>20 501</b>	<b>1 608</b>	<b>404 484</b>
Tvorba rezerv	0	0	0	0	0	0
Zrušení rezerv	59 966	13 638	43 100	0	1 508	118 213
Použití rezerv	0	0	0	1	0	1
<b>Konečný zůstatek k 31. prosinci 2021</b>	<b>178 582</b>	<b>8 216</b>	<b>78 872</b>	<b>20 500</b>	<b>100</b>	<b>286 270</b>
Tvorba rezerv	47 896	36 500	30 650	10 750	13 500	139 296
Zrušení rezerv	127 734	4 245	18 600	0	100	150 679
Použití rezerv	0	0	0	0	0	0
<b>Konečný zůstatek k 31. prosinci 2022</b>	<b>98 744</b>	<b>40 471</b>	<b>90 922</b>	<b>31 250</b>	<b>13 500</b>	<b>274 887</b>

## Závazky

(tis. Kč)	Stav k 31. prosinci 2022	Stav k 31. prosinci 2021
Závazky z obchodních vztahů:		
– do splatnosti	66 786	35 702
– po splatnosti	19 686	52 360
<b>Závazky z obchodních vztahů celkem</b>	<b>86 472</b>	<b>88 062</b>
Krátkodobé půjčky	289 688	360 000
<b>Ostatní závazky celkem</b>	<b>568 815</b>	<b>655 112</b>
<b>Krátkodobé závazky celkem</b>	<b>944 975</b>	<b>1 103 175</b>
Dlouhodobé půjčky	0	0
Jiné dlouhodobé závazky	148	135
Dlouhodobé závazky z obchodních vztahů	0	0
Odložený daňový závazek	0	0
<b>Dlouhodobé závazky celkem</b>	<b>148</b>	<b>135</b>
<b>Krátkodobé a dlouhodobé závazky celkem</b>	<b>945 123</b>	<b>1 103 310</b>

## Výdaje příštích období

(tis. Kč)	Stav k 31. prosinci 2022	Stav k 31. prosinci 2021
Výdaje příštích období	15 443	15 389

Vyčíslené náklady náleží do účetního období 2022 z dokladů vystavených na přelomu účetních období, které došly po 31. prosinci 2022.

## Úvěry a ostatní půjčky

### BANKOVNÍ ÚVĚRY

(tis. Kč)	Stav k 31. prosinci 2022	Stav k 31. prosinci 2021
Bankovní úvěry dlouhodobé	0	0
Krátkodobé bankovní úvěry	289 688	360 000
z toho: Ostatní úvěry	289 688	360 000
<b>Bankovní úvěry a výpomoci celkem</b>	<b>289 688</b>	<b>360 000</b>

(tis. Kč)		Schválený úvěrový rámec k 31. prosinci 2022	Výše čerpaného úvěru k 31. prosinci 2022	Výše čerpaného úvěru k 31. prosinci 2021
Název peněžního ústavu	Měna	Druh úvěru		
Česká spořitelna, a.s. Olbrachtova 1929/62 140 00 Praha	CZK	provozní	0	0
	CZK	provozní	0	0
	CZK	provozní	0	0
	CZK	provozní	0	0
	CZK	provozní	0	0
	CZK	provozní	0	0
UniCredit Bank Czech Republic and Slovakia, a.s. Želetavská 1525/1 140 92 Praha 4	CZK	provozní	462 270	49 688
	CZK	provozní	0	0
	EUR	provozní	0	0
	CZK	pracovní	240 000	240 000
<b>Celkem</b>			<b>289 688</b>	<b>360 000</b>

## JIŠTĚNÍ BANKOVNÍCH ÚVĚŘŮ

### Směnky

Podnik je výstavcem vlastní bianco směnky na řad České spořitelny, a.s., se sídlem Praha 4, Olbrachtova 1929/62, PSČ 140 00, která zajišťuje splnění pohledávek České spořitelny, a.s., vyplývajících z úvěrové smlouvy.

Podnik je výstavcem vlastní bianco směnky na řad UniCredit Bank Czech Republic and Slovakia, a.s., se sídlem Želetavská 1525/1, Praha 4, PSČ 140 92, která zajišťuje splnění pohledávek UniCredit Bank Czech Republic and Slovakia, a.s., vyplývajících z úvěrové smlouvy.

### Pohledávky z obchodního styku

Bankovní úvěry byly k 31. prosinci 2022 spolu s výše uvedeným zajištěním zajištěny zastavením existujících a budoucích pohledávek vzniklých na základě vybraných obchodních kontraktů podniku.

## OSTATNÍ ZÁVAZKY

(v tis. Kč)	stav k 31. prosinci 2022	stav k 31. prosinci 2021
Jiné závazky (dlouhodobé)	148	135
Jiné závazky (krátkodobé)	5 082	5 153
Ostatní krátkodobé závazky	*5 082	*5 153

\*Jiné závazky krátkodobé jsou tvořeny odvody z mezd ve výši 1 313 tis. Kč, zadržnými mzdami ve prospěch depozit, výživného a exekucí ve výši 79 tis. Kč, závazky z dobropisů starších 1 roku ve výši 28 tis. Kč, závazky vůči státním a komunálním orgánům ve výši 264 tis. Kč a závazkem vůči CCS a.s. ve výši 33 tis. Kč, závazkem z nevráceného automatu cyklíky 3 365 tis. Kč.

## Daň z příjmů

### PŘEHLED DAŇOVÝCH NÁKLADŮ:

(tis. Kč)	Stav k 31. prosinci 2022	Stav k 31. prosinci 2021
Splatná daň	0	-7 171
Odložená daň	-1 617	14 353
Daňový náklad celkem	-1 617	7 182

### Splatná daň je vypočítána následovně:

(tis. Kč)	Stav k 31. prosinci 2022	Stav k 31. prosinci 2021
Zisk před zdaněním	17 138	6 901
Částky zvyšující základ daně dle § 23	9 741	40 360
Daňově neuznatelné náklady	805 614	394 872
Rozdíl, o který odpisy dlouhodobého majetku v účetnictví převyšují odpisy daňové	0	5 128
Částky snižující základ dle § 23	832 289	368 036
Rozdíl, o který daňové odpisy dlouhodobého majetku převyšují odpisy v účetnictví	4 245	0
Dividenda VR GROUP a.s., LOM PRAHA TRADE a.s.	0	0
Odpočet dle § 20	0	0
Odpočet daňové ztráty § 34	0	49 643
Daňový základ	0	28 582
<b>Daň z příjmů právnických osob ve výši 19 % (po slevě dle § 35)</b>	<b>0</b>	<b>5 311</b>

### Výpočet odložené daňové pohledávky:

(tis. Kč)	Stav k 31. prosinci 2022	Stav k 31. prosinci 2021
<b>Odložený daňový závazek z titulu:</b>		
Rozdíl zůstatkových cen dlouhodobého majetku (účetní, daňové)	-25 825	-25 104
Realizovatelné cenné papíry	0	0
Zajištění peněžních toků	0	0
Ostatní zdanitelné přechodné rozdíly	0	0
<b>Odložený daňový závazek celkem</b>	<b>-25 825</b>	<b>-25 104</b>
<b>Odložená daňová pohledávka z titulu:</b>		
Rezervy a opravné položky	127 762	131 140
Realizovatelné cenné papíry	0	0
Zajištění peněžních toků	0	0
Ostatní odčitatelné přechodné rozdíly	0	0
Daňové ztráty minulých let	2 482	0
<b>Odložená daňová pohledávka celkem</b>	<b>130 244</b>	<b>131 140</b>
<b>Čistá odložená daňová pohledávka</b>	<b>104 419</b>	<b>106 036</b>

Odložená daň je vypočtena s použitím sazby daně 19 % (daňová sazba pro roky 2010 a následující).

Očekává se, že odložená daň bude reálně využita v letech 2023 až 2026.



## Členění výnosů

(tis. Kč)	2022	2021
– zahraničí	37 979	6 053
– tuzemsko	1 137 912	1 249 745
<b>Prodej vlastních výrobků a služeb celkem</b>	<b>1 175 891</b>	<b>1 255 798</b>
Prodej zboží – letecké díly		
– zahraničí	0	0
– tuzemsko	143 661	131 336
<b>Prodej zboží celkem</b>	<b>143 661</b>	<b>131 336</b>
Tržby z prodeje dlouhodobého majetku a materiálu	9 648	17 279
Ostatní provozní výnosy	14 976	8 999
z toho: čerpání státní podpory projektů výzkumu a vývoje	0	0
Změna stavu zásob vlastní činnosti a aktivace	17 207	-41 638
<b>Výnosy z provozní činnosti celkem</b>	<b>1 361 383</b>	<b>1 371 774</b>

## Státní podpora projektů výzkumu a vývoje

	Stav k 31. prosinci 2022	Stav k 31. prosinci 2021
Ostatní provozní výnosy	0	0
z toho: státní podpora projektů výzkumu a vývoje	0	0
ostatní sledované provozní výnosy	0	0

## Zaměstnanci

	2022	2021	
Počet členů statutárních orgánů, kteří jsou zaměstnanci k 31. prosinci	1	1	
Průměrný přepočtený počet ostatních členů vedení	9	8	
Počet členů dozorčí rady, kteří jsou zaměstnanci k 31. prosinci	2	2	
Průměrný přepočtený počet ostatních zaměstnanců	717	730	
<b>Počet zaměstnanců celkem</b>	<b>729</b>	<b>741</b>	
2022 (tis. Kč)	Vedení*	Ostatní	Celkem
Mzdové náklady a odměny	16 565	396 315	412 880
Náklady na sociální zabezpečení	5 452	132 968	138 420
Ostatní sociální náklady	131	13 429	13 560
<b>Osobní náklady celkem</b>	<b>22 148</b>	<b>542 712</b>	<b>564 860</b>
Odměny členům dozorčí rady z fondu odměn	0	171	171
2021 (tis. Kč)	Vedení*	Ostatní	Celkem
Mzdové náklady a odměny	14 236	372 270	386 506
Náklady na sociální zabezpečení	4 821	123 440	128 261
Ostatní sociální náklady	196	12 533	12 729
<b>Osobní náklady celkem</b>	<b>19 253</b>	<b>508 243</b>	<b>527 496</b>
Odměny členům dozorčí rady z fondu odměn	0	187	187

\* Vedení podniku zahrnuje ředitele státního podniku a jemu přímo podřízené řídicí pracovníky.

### Stávajícím členům řídicích orgánů bylo poskytnuto penzijní připojištění:

(tis. Kč)	Statutární orgány		Řídicí orgány		Dozorčí orgány	
	2022	2021	2022	2021	2022	2021
Penzijní připojištění	0	28	81	112	56	57
Celkem	0	28	81	112	56	57

## Transakce se spřízněnými stranami

### Podnik vykazoval následující zůstatky s dceřinou společností VR Group, a.s.:

(tis. Kč)	Stav k 31. prosinci 2022	Stav k 31. prosinci 2021
<b>Pohledávky</b>		
Pohledávky z obchodních vztahů	78	0
Ostatní pohledávky	0	947
Poskytnuté půjčky	0	0
<b>Celkem</b>	<b>78</b>	<b>947</b>
<b>Závazky</b>		
Závazky z obchodních vztahů	0	5 445
Ostatní závazky	0	0
Přijaté půjčky	0	0
<b>Celkem</b>	<b>0</b>	<b>5 445</b>

### Podnik vykazoval následující zůstatky s dceřinou společností LOM PRAHA TRADE, a.s.:

(tis. Kč)	Stav k 31. prosinci 2022	Stav k 31. prosinci 2021
<b>Pohledávky</b>		
Pohledávky z obchodních vztahů	39 249	70 204
Ostatní pohledávky	0	0
Poskytnuté půjčky	0	0
<b>Celkem</b>	<b>39 249</b>	<b>70 204</b>
<b>Závazky</b>		
Závazky z obchodních vztahů	4 181	3 751
Ostatní závazky	0	80
Přijaté půjčky	0	0
<b>Celkem</b>	<b>4 181</b>	<b>3 831</b>

## Odměna auditorské společnosti

### Celková odměna auditorské společnosti:

(tis. Kč)	2022	2021
Povinný audit účetní závěrky	400	360
Jiné ověřovací služby	0	0
Jiné neauditorské služby	0	0
<b>Odměna auditorské společnosti celkem</b>	<b>400</b>	<b>360</b>

## Jiný výsledek hospodaření minulých let

Jiný výsledek hospodaření minulých let byl způsobený především vyúčtováním zálohových faktur z předcházejících období.

## Následné události

Vedení podniku zvážilo potenciální dopady covidu-19 na své aktivity a podnikání a dospělo k závěru, že nemají významný vliv na předpoklad nepřetržitého trvání podniku.

Vedení podniku dále zvážilo dopady ozbrojeného konfliktu na Ukrajině a dospělo k závěru, že nemá významný vliv na předpoklad nepřetržitého trvání podniku.

Vzhledem k tomu byla účetní závěrka k 31. 12. 2022 zpracována za předpokladu, že podnik bude nadále schopen pokračovat ve své činnosti.

Podnik uzavřel smlouvu s AERO Vodochody AEROSPACE a.s. na pořízení letounů L-39 NG, které budou financovány prostřednictvím úvěru bankovního klubu (KB, a.s., a UCB, a.s.).

LOM PRAHA s.p. jako jediný akcionář společnosti LOM PRAHA TRADE, a.s., převezme k rozhodnému dni 1. 1. 2023 její jmění, přebere veškerá aktiva a pasiva zanikající akciové společnosti LOM PRAHA TRADE, a.s., a stane se jejím právním nástupcem ve všech vztazích.

## Vybrané položky podrozvahy

### POHLEDÁVKY EVIDOVANÉ V PODROZVAZE:

Na základě rozhodnutí právního oddělení LOM PRAHA s. p. byly z důvodů obtížné vymahatelnosti trvale odepsány pohledávky v celkové 13 162 tis., Kč, které jsou dále evidovány v podrozvaze.

## Majetek vedený mimo rozvahu

LOM PRAHA s. p. má v operativní evidenci majetek vedený mimo rozvahu v celkové hodnotě 6 764 452,50 Kč. Jedná se o majetek nízké hodnoty, u něhož je z hlediska odpovědnosti zaměstnanců za svěřený majetek účelné vést podrobný přehled.

Sestaveno dne: 10. 3. 2023

Ivana Kaiprová, hlavní účetní

Mgr. Jiří Protiva, ředitel LOM PRAHA s.p.



LOM PRAHA s.p.  
Tiskařská 270/8  
108 00 Praha 10 – Malešice  
tel.: +420 296 505 251  
e-mail: lompraha@lompraha.cz  
www.lompraha.cz







Posláním LOM PRAHA s.p. jako strategického podniku Ministerstva obrany ČR je být prosperujícím podnikem, spolehlivým a předvídatelným partnerem v oblasti vojenského a civilního letectví a sebevědomou organizací zvyšující svou hodnotu a konkurenceschopnost v produktech zabezpečení životního cyklu letecké techniky a leteckého výcviku.