

VÝROČNÍ ZPRÁVA
2009



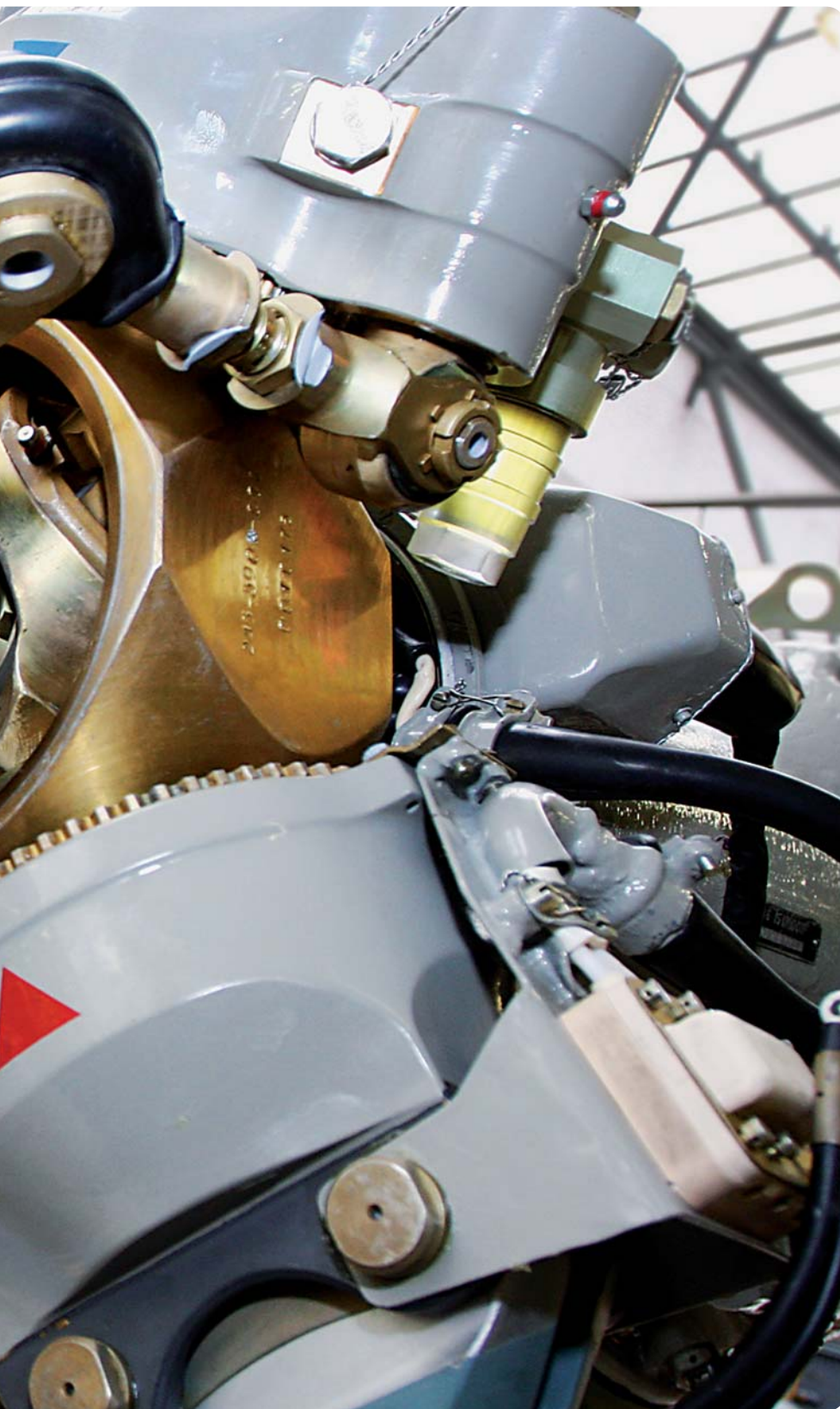
LOM PRAHA



Obsah

Úvodní slovo	3
Profil podniku	7
Lidé v čele podniku	11
Zpráva o podnikatelské činnosti a stavu majetku	17
Zpráva auditora	31
Příloha k účetní závěrce	41





ÚVODNÍ
SLOVO

ÚVODNÍ SLOVO ŘEDITELE PODNIKU



Vážení obchodní partneři, vážení kolegové a spolupracovníci, skončil rok 2009, proto mi dovolu, abych Vás informoval o významných událostech v podniku s tímto rokem spojených. Jistě každý z nás zaznamenal, že celý svět prochází hospodářskou krizí. Je proto potěšující, že i přes turbulentní vývoj nejen v české, ale i světové ekonomice nemusel náš podnik připravovat útlumové programy a propouštět zaměstnance, naopak vedení podniku učinilo veškeré kroky k zajištění nejen běžného chodu podniku, ale i k jeho dalšímu rozvoji.

Na druhé straně nelze přehlédnout, že tlak vnějšího prostředí je neúprosný. Nezbyvá, než tuto situaci přijmout jako výzvu a příležitost k dalšímu rozvoji, k vyšší efektivitě všech procesů a činností, k převzetí individuální zodpovědnosti každého zaměstnance za budoucnost podniku.

V uplynulém roce podnik úspěšně dokončil projekt modernizace vrtulníků Mi-171Š, jejichž nasazením v zahraniční misi Česká republika splnila svůj závazek vůči NATO. Na základě jednání na mezinárodní úrovni náš podnik vytvořil podmínky pro dlouhodobou spolupráci například se společnostmi FGUP ROSOBORONEXPORT, Honeywell, Thales, QuinetiQ a Bristow. Společné projekty s těmito firmami jsou jedním z příslibů rozvoje podniku na další léta.

Dalším významným počinem bylo založení Evropského centra vrtulníkové podpory na základě mezinárodní vrtulníkové iniciativy, jejímž lídrem se stala Česká republika. Toto centrum přinese podniku další rozvinutí mezinárodní spolupráce se zeměmi EU/NATO a výrazně doplní spektrum služeb, které podnik pro ucelenou podporu životního cyklu vrtulníků řady Mi nabízí, například i ve prospěch humanitárních misí OSN. Detailnější popis aktivit jednotlivých organizačních složek LOM PRAHA s.p. v roce 2009 je předmětem této výroční zprávy. Vážené dámy a vážení pánové, děkuji Vám za čas věnovaný předkládané výroční zprávě, která Vám poskytne celistvý pohled na činnost a perspektivy podniku LOM PRAHA s.p.

doc. Ing. Jindřich Ploch, CSc.
Ředitel podniku

ÚVODNÍ SLOVO PŘEDSEDY DOZORČÍ RADY



Vážení obchodní přátelé,
rok 2009 byl rokem pokračující hospodářské krize. Ta se nevyhnula ani české ekonomice a poznamenala i hospodaření státních podniků, ve kterých plní funkci zakladatele Ministerstvo obrany České republiky. LOM PRAHA s.p. reagoval na vnější podmínky celou řadou opatření v oblasti zakázkové náplně, a především vytvořením předpokladů potřebných pro budoucí ekonomický růst.

LOM PRAHA s.p. je strategickým podnikem Ministerstva obrany České republiky, působícím zejména ve prospěch Vzdušných sil Armády České republiky. Nejdůležitějším úkolem uplynulého roku bylo úspěšné dokončení projektu modernizace vrtulníků Mi-171Š a jejich nasazení v zahraniční misi. Česká republika iniciovala a připravila Deklaraci o záměru k další spolupráci v rámci vrtulníkové iniciativy NATO a EU. Hraje vedoucí roli ve skupině zemí, které vlastní vrtulníky ruské provenience. LOM PRAHA s.p. získal, jako jediný podnik v aliančním prostředí, certifikace od výrobce vrtulníků řady Mi a tím zaujal významné postavení i v rámci vrtulníkové iniciativy.

LOM PRAHA s.p. úspěšně poskytoval své schopnosti k další modernizaci vrtulníků řady Mi také pro potřeby evropských a aliančních spojenců, pro humanitární mise, komplexní logistickou podporu, integrované záchranné systémy apod. Svými aktivitami významnou měrou ovlivnil pozitivní vnímání českého leteckého průmyslu i na mezinárodní úrovni. Důležitým mezníkem v historii podniku je vznik Evropského centra vrtulníkové podpory v jeho organizační struktuře. S tímto centrem může LOM PRAHA s.p. spojit svůj aktivní a dlouhodobý rozvoj.

Věřím, že i přes dopady hospodářské krize má podnik před sebou úspěšnou budoucnost a i nadále bude plnit své závazky vůči zakladateli – MO ČR.

Ing. Jiří Král, MBA
Předseda dozorčí rady





PROFIL
PODNIKU

Obchodní název:	LOM PRAHA s.p.
Právní forma:	státní podnik
Sídlo:	Tiskařská 8, Praha 10
Identifikační číslo (IČ):	00000515
Daňové identifikační číslo (DIČ):	CZ00000515
Zakladatel:	Ministerstvo obrany ČR

Zakládající listina (aktualizované znění) byla vydána Ministerstvem obrany ČR dne 4. prosince 2007, č. j. 306-19/2007/DP-2697. Zapsán u Městského soudu v Praze, v oddílu ALX, vložka 283.

Historie

Firma Breitfield-Daněk, předchůdce dnešního státního podniku LOM PRAHA s.p., zahájila výrobu leteckých motorů HIERO na území Karlína již v roce 1915. O dvanáct let později se pod novým názvem Akciová společnost strojírna začlenila do koncernu Českomoravská-Kolben-Daněk sídlícího v pražské Libni. V roce 1942 vedení ČKD Praga přesunulo montážní a zkušební pracoviště do Malešic, kde sídlí podnik dodnes. V poválečném období spadala výroba motorů pod Motorlet Jinonice a posléze pod Letecké opravny Kbely. V roce 1954 závod získal samostatnost a byl začleněn pod ministerstvo národní obrany. Původně opravované motory pro letouny MiG postupně doplnily pohonné jednotky letadel Su-7 a československých strojů L-29 a L-39 a později motory vrtulníků řady Mi. Podnik se dynamicky rozvíjel a rozrůstal o nové provozy včetně galvanovny a chemické a metalurgické laboratoře. Změna právní formy provedená v roce 1989 umožnila vznik Leteckých opravnen Malešice, s.p. Ty se nadále specializovaly na opravy motorů, zejména těch vrtulníkových. Dceřiná společnost VR Group a.s. se věnuje vývoji leteckých i pozemních simulátorů. Transformace z roku 2003 vedla ke sloučení LOM PRAHA s.p. s Leteckými opravny Kbely s.p. a zároveň začlenění příspěvkové organizace VTÚLaPVO. O rok později se součástí společnosti stalo i nově vytvořené Centrum leteckého výcviku, které zajišťuje výcvik leteckého personálu Armády ČR. Hlavním předmětem činnosti LOM PRAHA s.p. jsou dnes opravy a modernizace vrtulníků a letadel.

Hlavní předmět činnosti

Předmětem podnikání LOM PRAHA s.p. jsou tyto aktivity:

- Opravy letecké techniky, zajišťování vývojových, výzkumných, výrobních, opravárenských a modernizačních úkolů podle potřeb zákazníka.
- Příprava a realizace praktického a teoretického výcviku pro letecký a pozemní personál, včetně projektování, výstavby a rekonstrukcí vojenských účelových zařízení, zajištění technické pomoci při osvojování výzbroje, provádění zkušební, verifikační a certifikační činnosti, včetně vydávání příslušných osvědčení.
- Poskytování služeb v rámci výzkumu a vývoje včetně školicí a poradenské činnosti, využití zkušebních kapacit pro měření a zpracování dat a ostatních činností, na něž má podnik kapacity a předepsaná oprávnění.

Produktové portfolio

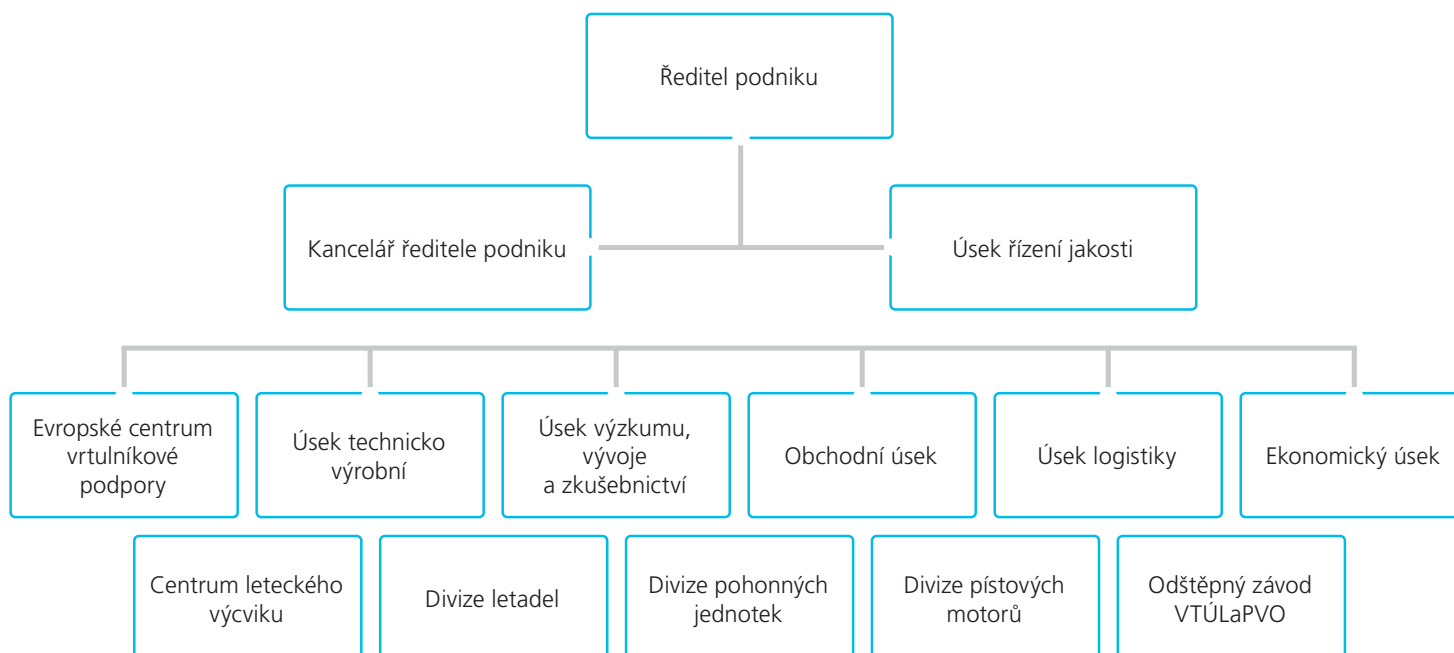
- Opravy, údržba a modernizace vrtulníků
- Opravy, údržba, revize a modernizace letadel
- Opravy leteckých dílů a zařízení
- Opravy turbokompresorových motorů
- Opravy reduktorů
- Opravy startovacích jednotek
- Servisní služby
- Povrchové úpravy materiálů a strojní práce
- Výroba a opravy pístových motorů
- Výroba a opravy leteckých vrtulí
- Trading
- Aplikovaný výzkum a vývoj
- Letecký výcvik
- Vývoj a výroba simulačních a výcvikových technologií
- Vyvažování rotačních dílů
- Nedestruktivní zkoušení materiálů
- Odborná školení a certifikace
- Logistické zabezpečení techniky letectva
- Speciální služby pro resort obrany a zahraničí

Členství v organizacích

LOM PRAHA s.p. a VTÚLaPVO o.z. jsou členy těchto organizací:

- Asociace obranného a bezpečnostního průmyslu
- Asociace leteckých výrobců
- Česká logistická asociace
- Asociace výzkumných organizací

Organizační struktura podniku







LIDÉ
V ČELE
PODNIKU

MANAGEMENT



doc. Ing. Jindřich Ploch, CSc.

Ředitel podniku

Absolvoval Univerzitu obrany Brno (dříve Vojenská akademie v Brně), letecký elektrotechnický obor. Na univerzitě úspěšně ukončil interní vědeckou aspiranturu ve vědním oboru měřicí technika a v roce 1992 získal titul docent. V letech 1996–2001 byl ředitelem VTÚLaPVO. Poté vykonával funkci vrchního ředitele Národního úřadu pro vyzbrojování MO ČR. Od roku 2003 vedl Úřad pro civilní letectví ČR. Působí v řadě odborných orgánů a institucí. S platností od 1. listopadu 2007 byl jmenován ředitelem LOM PRAHA s.p. Dnem 28. dubna 2009 byl zvolen prezidentem Asociace obranného a bezpečnostního průmyslu ČR.



Ing. Jiří Velíšek

Technicko-výrobní ředitel (1. zástupce ředitele)

Absolvoval České vysoké učení technické v Praze, obor přístrojová, automatizační a regulační technika a postgraduální studium obor letecké motory na Vojenské akademii v Brně. Od roku 1981 do konce roku 2004 působil v technickém úseku LOM PRAHA s.p., naposledy jako ředitel pro produkci a jakost. V letech 2005–2007 působil ve společnosti Aircraft Industries a.s. na pozici technicko-výrobního ředitele. Dnem 1. 5. 2007 byl jmenován technicko-výrobním ředitelem LOM PRAHA s.p.



Ing. Viliam Holub, CSc.

Ředitel výzkumu, vývoje a zkušebnictví (2. zástupce ředitele)

Absolvoval Univerzitu obrany Brno (dříve Vojenská akademie v Brně), obor elektrotechnické inženýrství. Na univerzitě úspěšně ukončil interní vědeckou aspiranturu ve vědním oboru operační a bojové použití druhů vojsk, TTZ. V roce 1985 nastoupil do VTÚLaPVO. S platností od 1. 8. 2006. byl jmenován ředitelem o.z. VTÚLaPVO. V roce 2008 byl navíc pověřen výkonem funkce ředitele výzkumu, vývoje a zkušebnictví. Dnem 1. ledna 2009 byl Ing. Viliam Holub, CSc. odvolán z uvedené funkce a týž dnem byl jmenován do funkce ředitel výzkumu, vývoje a zkušebnictví.



Mgr. Petr Malý

Ředitel Kanceláře ředitele podniku

Absolvoval Metropolitní univerzitu v Praze. Pracoval na MO ČR jako tajemník pro spolupráci s obranným průmyslem a později na Asociaci obranného průmyslu ČR jako poradce prezidenta. Během svého profesního života působil na Zastupitelských úřadech ČR v Libyi, Iráku a na Filipínách v pozici finančního attaché. V roce 1997 pracoval jako ředitel kanceláře HK ČR v Londýně. Do LOM PRAHA s.p. nastoupil koncem roku 2007, ke dni 1. 1. 2008 byl jmenován do funkce ředitele Kanceláře ředitele podniku.



Ing. Helena Vlčková

Ředitelka pro jakost

Absolvovala Vysoké učení technické, fakultu strojní v Brně. Do LOM PRAHA s.p. nastoupila v roce 2004. Od roku 2004 působila ve funkci náměstka pro produkci a jakost. Dnem 1. 8. 2007 byla jmenována ředitelkou pro jakost.



Ing. Michal Geist

Finanční ředitel

Absolvoval Českou zemědělskou univerzitu v Praze, Provozně ekonomickou fakultu. Od roku 2000 pracoval v Leteckých opravách Kbely jako finanční manažer. Od října 2003 byl v LOM PRAHA s.p. vedoucím controllingu, později ředitelem pro controlling a investice. Dnem 1. 8. 2007 byl jmenován finančním ředitelem.



Mgr. Martin Barák

Obchodní ředitel

Absolvoval právnickou fakultu UK v Praze. Do LOM PRAHA s.p. nastoupil 1. 6. 2006 a s platností od 1. 9. 2006 byl jmenován obchodním ředitelem.



Ing. Zdeněk Motyčka

Ředitel pro logistiku

Absolvoval Vysokou vojenskou leteckou školu – pilotní obor. Do LOM PRAHA s.p. nastoupil dnem 1. 7. 2006 na pracovní pozici specialista projektového managementu a od 1. 11. 2006 vykonával práci obchodníka. Dnem 1. 12. 2008 byl jmenován do funkce ředitele pro logistiku.



Václav Irovský

Ředitel odštěpného závodu VTÚLaPVO

Absolvoval gymnázium a střední průmyslovou školu se zaměřením na informační technologie. Dnem 1. ledna 2009 byl jmenován do funkce ředitele odštěpného závodu VTÚLaPVO.


Ing. Miroslav Brož
Ředitel Centra leteckého výcviku

Absolvoval Univerzitu obrany Brno (dříve Vojenská akademie v Brně). Od roku 1974 do roku 2003 působil v aktivní vojenské službě. Jako aktivní letec prošel různými zařazeními až po velitele letové skupiny v letech 1998–2003. Dnem 1. 1. 2004 byl jmenován ředitelem Centra leteckého výcviku.


Ing. Petr Prokop
Ředitel Divize pístových motorů

Absolvoval České vysoké učení technické v Praze, Katedru letecké techniky, specializace letecké motory. V roce 2004 absolvoval akademické studium na Sheffield Hallam University, School of Business and Finance. V letech 1990–1992 pracoval v LOM PRAHA s.p. jako vedoucí konstrukce pístových motorů. V období 1992–2005 působil mimo sféru letectví ve funkci obchodního ředitele. Do LOM PRAHA s.p. nastoupil opět v roce 2005, s platností od 1. 1. 2006 byl jmenován ředitelem Divize pístových motorů.


Ing. Miroslav Komárek
Ředitel Divize letadel

Absolvoval Vysokou vojenskou leteckou školu se specializací na draky, motory a jejich systémy. V roce 1990 absolvoval postgraduální studium na Vojenské akademii Brno v letecké specializaci elektro-inženýrské letecké zabezpečení. Do podniku nastoupil 1. 5. 2006 na pracovní pozici zástupce ředitele pro letadla. Dnem 1. 8. 2007 byl jmenován ředitelem Divize letadel. Dnem 31. října 2009 byl z této funkce odvolán.


Ing. Jiří Hlůže
Ředitel Divize letadel

Absolvoval strojní fakultu ČVUT. Od roku 2004 zastával v podniku funkci vedoucího odboru letištní technické služby. Dnem 1. listopadu 2009 byl jmenován do funkce ředitele divize letadel.


Josef Vacek
Ředitel Divize pohonných jednotek

Absolvoval SVVŠ Říčany. Do LOM PRAHA s.p. nastoupil v roce 1969. Od roku 2006 byl zástupcem ředitele Divize pro pohonné jednotky. S platností od 1. 8. 2007 byl jmenován ředitelem Divize pohonných jednotek.

DOZORČÍ RADA

Ing. Jiří Král, MBA*Předseda dozorčí rady*

Ředitel sekce správy majetku Ministerstva obrany ČR

Ing. Miroslav Brož*Člen dozorčí rady*

Ředitel Centra leteckého výcviku, LOM PRAHA s.p.

Ing. Michael Hrbata*Člen dozorčí rady*

Poslanec Parlamentu ČR

Ing. Pavel Pánek*Člen dozorčí rady*

Vedoucí odboru technických útvarů, LOM PRAHA s.p.

brig. gen. Ing. Jiří Verner*Člen dozorčí rady*

Zástupce velitele společných sil – velitel vzdušných sil AČR

Mgr. Jiří Staněk*Člen dozorčí rady*

Ředitel sekce vyzbrojování Ministerstva obrany ČR

Mgr. František Fidler*Člen dozorčí rady*

Odbor správy majetku a akviziční politiky SSM MO

Vedoucí oddělení správy majetku

plk. Ing. Libor Květina*Člen dozorčí rady*

Sekce logistiky Ministerstva obrany ČR

Ředitel odboru majetku a služeb sekce logistiky MO ČR

p. Miroslav Adamec*Člen dozorčí rady*

mistr, LOM PRAHA s.p.





4

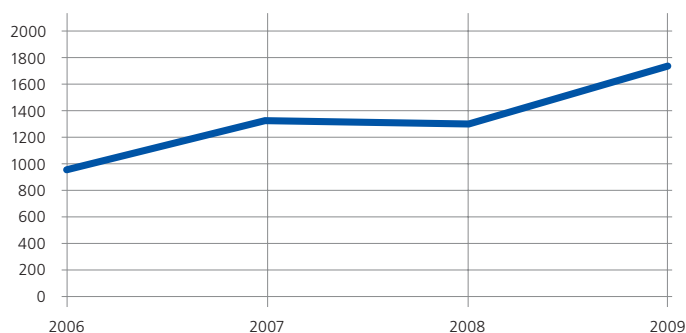
ZPRÁVA
O PODNIKATELSKÉ
ČINNOSTI A STAVU
MAJETKU

1. EKONOMICKÝ VÝVOJ PODNIKU

Výsledky hospodaření LOM PRAHA s.p.

Zisk před zdaněním dosáhl 23,4 mil. Kč při nárůstu o 0,6 mil. Kč (tj. 2,43 %). Daň z příjmů dosáhla 5,7 mil. Kč při poklesu o 9,0 mil. Kč (tj. -61,19 %), z toho odložená daň představuje 2,2 mil. Kč.

Vývoj tržeb za vlastní produkci (v mil. Kč)



Pro rok 2009 byl významný vývoj tržeb za vlastní produkci (tržby za prodej zboží a tržby za výrobky a služby). Zákazníci nám svými požadavky pomohli dosáhnout vysokého objemu tržeb. Objem tržeb za vlastní produkci dosáhl 1 723 mil. Kč při nárůstu o 324 mil. Kč (tj. 25,16 %).

V roce 2009 jsme – mimo zahájení nových zakázek a projektů – dokončili modernizaci Mi-171Š pro AČR. Skutečnost, že v období 2009 převážily zakázky středního a menšího rozsahu, snížila nároky na finanční krytí a zlepšil se finanční výsledek hospodaření.

Struktura majetku

Aktiva LOM PRAHA s.p. klesla o 354 mil. Kč (o 19,69 %) na 1 444 mil. Kč. Stálá aktiva se drží na hodnotách předešlého období, vzrostla o 2 mil. Kč (o 0,37 %) na 537 mil. Kč. Ve složení stálých aktiv nedošlo k podstatným posunům. Změna objemu aktiv se odehrála zejména v oběžných aktivech, která klesla o 278 mil. Kč (o 23,78 %) na 891 mil. Kč. Na této změně se významně podílí pokles zásob o 69 mil. Kč především vlivem snížení nedokončené výroby a poskytnutých záloh na zásoby o 215 mil. Kč a dále pokles krátkodobých pohledávek (pokles prakticky ve všech sledovaných položkách struktury, především v pohledávkách z obchodních vztahů) o 167 mil. Kč (o 66 %) na 86 mil. Kč. V tomto případě je nutné poznamenat, že se jedná – po extrémních hodnotách roku 2008 – o částečný návrat k obvyklé výši krátkodobých pohledávek k 31. prosinci. Rozhodnutí managementu zkrátit dobu oprav znamenalo začátek tvorby oběžných sad materiálu. Důsledkem je pokles krátkodobého finančního majetku o 40 mil. Kč (o 58,82 %) na 28 mil. Kč při současném nárůstu materiálových zásob o 144 mil. Kč (o 34,70 %) na celkových 559 mil. Kč.

Struktura výsledku hospodaření (tis. Kč)				
Položka/rok	2006	2007	2008	2009
Provozní výsledek hospodaření	-37 590	8 116	63 682	37 068
Finanční výsledek hospodaření	-19 217	2 367	-40 299	-12 129
Daň z příjmu	-13 394	-5 974	14 702	5 706
z toho splatná	0	0	2 025	3 544
odložená	-13 394	-5 974	12 677	2 162
Výsledek hospodaření před zdaněním	-54 747	9 352	22 833	23 388

Vlastní kapitál meziročně mírně vzrostl o 12 mil. Kč (o 1,38 %) na 881 mil. Kč. Výraznější pohyb nastal v cizích zdrojích: klesly o 377 mil. Kč (o 41,70 %) na 527 mil. Kč. Rozhodující pohyb nastal u bankovních úvěrů a výpomocí. Vzhledem k dokončení finančně nejnáročnějších projektů jsme snížili krátkodobé bankovní úvěry o 288 mil. Kč (o 49,32 %) na 296 mil. Kč. O 97 mil. Kč (o 37,31 %) klesly i krátkodobé závazky, jejichž hodnota na konci roku 2009 je 163 mil. Kč.

LOM PRAHA s.p. je vlastníkem VR Group, a.s. Tato společnost k 1. listopadu 2009 fúzovala s další firmou ve vlastnictví LOM PRAHA s.p., s HEXAGON Systems, s. r. o. Státní podnik LOM PRAHA nadále drží podíl ve společnosti LD Aviation Prague, s.r.o. (34 %).



Aktiva a vlastní kapitál k 31. 12. (v tis. Kč)				
Položka/rok	2006	2007	2008	2009
Aktiva celkem	1 157 644	1 387 827	1 798 206	1 444 052
Vlastní kapitál	857 632	868 944	870 486	881 812

Struktura cizích zdrojů k 31. 12. (v tis. Kč)				
Položka/rok	2006	2007	2008	2009
Cizí zdroje	259 825	462 014	904 351	527 217
z toho rezervy	16 574	44 685	59 915	67 905
závazky obchodní	70 125	26 827	94 891	64 851
zálohy krátkodobé	23 866	266 594	93 002	12 124
bankovní úvěry	83 540	40 000	583 980	296 389

VR Group, a.s.

IČ: 25699091
Sídlo: Praha 9 – Kbely, Toužimská 583
Základní kapitál: 1 000 000 Kč
Společnost VR Group, a.s., je předním českým dodavatelem komplexních výcvikových řešení pro ozbrojené síly, bezpečnostní síly a složky krizového managementu.

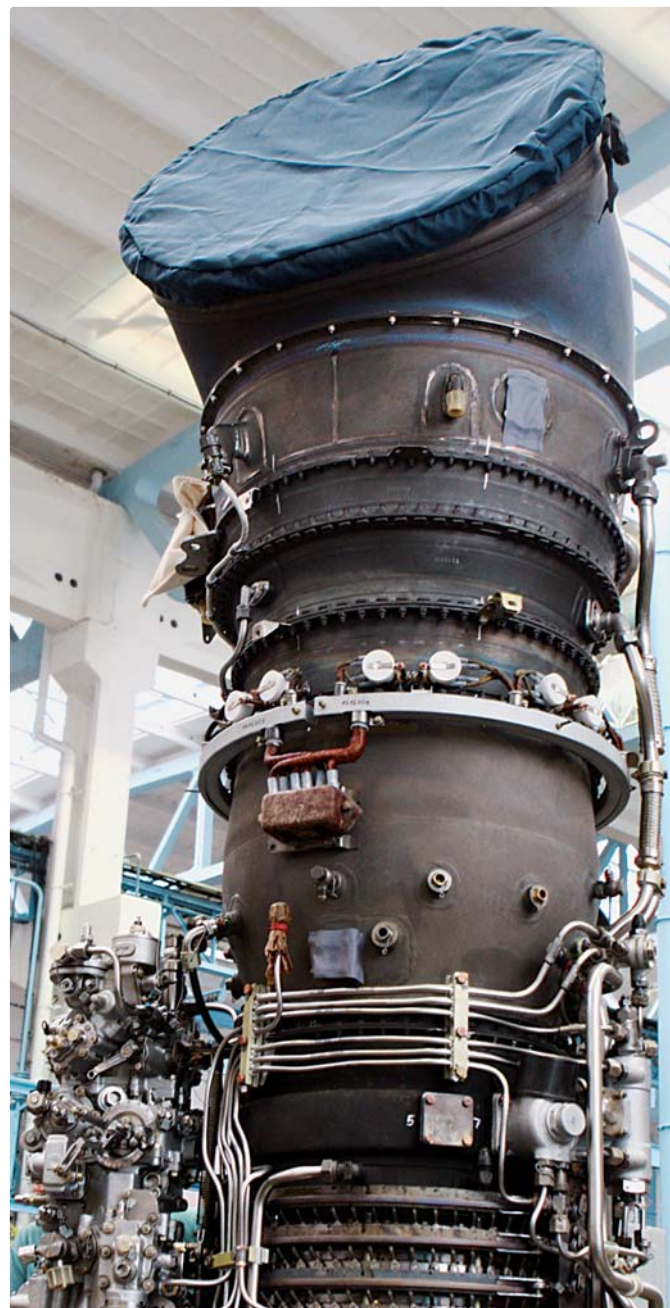
LD Aviation Prague, s.r.o.

IČ: 61504289
Sídlo: Praha 9, Mladoboleslavská – letiště Kbely,
PSČ 197 21
Základní kapitál: 211 120 000 Kč

Společnost prodává letadla a související poradenské a servisní služby. Zaměřena je na produkty Eurocopter, Schweizer. Dalším společníkem je Czech Aviation Sales, a.s.

Financování podniku

V roce 2009 LOM PRAHA s.p. dokončil finančně extrémně náročné projekty. S tím je spojena v průběhu roku změna financování v podobě postupného návratu k hodnotám, které je možné označit za podnikový standard. Dochází k poklesu objemu zásob, a především k výraznému snížení potřeby čerpat bankovní úvěry. Část krátkodobého finančního majetku byla převedena do materiálových zásob, které byly doplněny na plnou výrobní kapacitu s cílem zkrátit průběžnou dobu oprav. Jako součást financování vědy a výzkumu podnik využil v průběhu roku neinvestiční dotaci ze státního rozpočtu na vědu a výzkum ve výši 32 mil. Kč (meziroční nárůst o 28 %). V roce 2009 podnik plnil všechny své finanční závazky včas.



2. OBCHODNÍ ČINNOSTI A PARTNEŘI

Postavení LOM PRAHA s.p. na trhu

LOM PRAHA s.p. je společnost zajišťující životní cyklus vrtulníků řady Mi především v zemích NATO a EU. Významnějšího postavení podniku na trhu bylo dosaženo úspěšným zakončením zahraničních projektů v celém rozsahu portfolia GO Mi-17 a doprovodných obchodně-technických služeb. Výhodou je především certifikace ruské společnosti MVZ Mil., komplexnost poskytovaných služeb, zkušený technický personál a používání pokročilých technologií. Dalším posílením úspěšnosti podniku je předpoklad získání potřebných certifikací na vyšší typy vrtulníků, zejména pak na jejich civilní modifikace.

Nejvýznamnější partneři LOM PRAHA s.p.

Nejvýznamnějším tuzemským obchodním partnerem v roce 2009 bylo letectvo Armády ČR, se kterým bylo mimo oprav vrtulníků a těžkých agregátů uzavřeno 6 víceletých servisních smluv. Ze zahraničních obchodních partnerů roku 2009 byli nejvýznamnějšími americká firma Honeywell International a SHAPE/NATO, se kterými byly realizovány projekty na dodávky generálních oprav vrtulníků řady Mi včetně nových zástaveb avioniky. Mezi další významné zahraniční partnery patří Alžírsko v oblasti pístového programu či polské firmy v oblasti oprav těžkých agregátů. Pro slovenské partnery pak byly realizovány generální opravy těžkých agregátů i generální opravy pístových motorů. Pro vietnamského partnera pokračovaly dodávky související s vybudováním opravárenské linky leteckých motorů. Nezanedbatelné obchodní aktivity byly úspěšně realizovány i s dalšími zahraničními partnery – Afghánistán, Nigérie, Srí Lanka, Velká Británie, Austrálie.

Nejvýznamnější projekty LOM PRAHA s.p. v roce 2009

Tuzemsko:

Pro AČR byly zahájeny GO tří vrtulníků (Mi-8 a Mi-17) s dokončením v roce 2010.

Dále podnik zabezpečil pro AČR dodávky KMT, speciálního nářadí a náhradních dílů na Mi-171Š a realizoval opravy poškozených motorů vrtulníků AČR po cvičení v pouštních podmínkách.

Zahraničí:

Podnik úspěšně dokončil základní kontrakt se SHAPE/NATO – vládního daru ČR pro ANA (Afghanistan National Army). Realizace tohoto projektu a navazujících dodatků na práce po GO je významným přínosem pro zvýšení referencí podniku a předpokladem pro další projekty s podporou vlády USA a NATO.

Výsledkem úspěšnosti projektu ANA je realizace dalšího projektu financovaného americkou vládou – projekt DYNA – generální opravy vrtulníků pro pákistánskou armádu. Z 10 vrtulníků byly provedeny GO na prvních třech Mi-17. Přínosem tohoto projektu je kromě ekonomického hlediska i potřeba rychlejšího zajištění certifikace a technologie pro provádění dalších GO pro PAAC a pro další obdobné projekty.



3. PRODUKTY

Produktovému portfoliu LOM PRAHA s.p. dominují především generální opravy vrtulníků Mi-2, Mi 8, Mi-17 a Mi-24 a jejich agregátů (turbohřídelových motorů, reduktorů a pomocných startovacích motorů), opravy letadel L-39 a jejich motorů. V této oblasti se podnik soustředí zejména na zahraniční teritoria, protože proti předchozím letům došlo k výraznému snížení objemu zakázek ze strany Armády ČR. Důležitou součástí portfolia tvoří i opravy a výroba pístových motorů a leteckých vrtulí. Odštěpný závod VTÚLaPVO se věnuje vědecko-výzkumné práci v oblasti bezpilotních prostředků a systémů C2 a C4I. Dceřiné společnosti se zabývají výrobou výcvikových simulátorů a simulačních technologií pro letouny a vrtulníky (Hexagon Systems, s.r.o.) a pro pozemní techniku (VR Group, a.s.).

Centrum leteckého výcviku

Centrum leteckého výcviku provádělo letecký výcvik létajícího personálu vzdušných sil AČR podle plánu na rok 2009 od prosince 2008. Během roku se leteckého výcviku zúčastnilo celkem 18 studentů Univerzity obrany Brno (UO), 34 pilotů po absolvování UO a 27 pilotů AČR (někteří absolventi a piloti AČR prováděli výcvik na více typech letadel). Výcvik probíhal na letadlech L-39 (10 absolventů a 8 pilotů AČR), Z-142 (18 studentů UO a 9 pilotů AČR), Mi-2 (13 absolventů a 3 piloti AČR), Mi-17 (10 absolventů a 10 pilotů AČR) a L-410 (1 absolvent a 3 piloti AČR).

Studenti magisterského studia UO prováděli pouze zkrácený udržovací výcvik. Absolventi UO byli cvičeni v rozsahu základního a pokračovacího výcviku na ostatních typech letadel v souladu se schválenými Osnovami letové přípravy. Na letounech L-39 probíhal i výcvik v úkolech bojového použití. Piloti AČR byli cvičeni v rozsahu základního, pokračovacího a bojového výcviku na všech typech letadel.

Plán náletu pro AČR na rok 2009 byl stanoven na 3 215 hodin. Tento plán byl v průběhu roku navýšen na 3 747 hodin a 30 minut. CLV v roce 2009 pro AČR splnilo navýšený plán na 100 %. Celkem CLV v průběhu roku 2009 provedlo 9 110 letů a nalétalo 4 923 hodin a 40 minut (údaje zahrnují nálet pro AČR a nálet pilotů CLV).

Za rok 2009 byly u CLV evidovány celkem čtyři předpoklady letecké nehody (PLN). Ve dvou případech se jednalo o provozní opotřebení, v jednom případě o střet letadla s ptákem a u jednoho PLN šlo o vliv lidského činitele (ze strany řízení letového provozu LKPD). Preventivní práce v rámci bezpečnosti letů je na požadované úrovni.

Ze strany kontrolních orgánů OVL MO a velitelství SpS nebyla stanovena žádná opatření k nápravě. Pravidelně 1x měsíčně byl předkládán doklad Ř CLV k plnění leteckého výcviku.

Typ	Nálet hodin pro AČR		
	Plán (h)	Skutečnost (h, min.)	Splněno (%)
L-39	1536,30	1536,30	100
Z-142	619,25	619,25	100
Mi-2	744,00	744,00	100
L-410	246,45	246,45	100
Mi-17	528,50	528,50	100
Celkem	3674,50	3674,50	100

Divize letadel

Divize letadel vznikla v roce 2007 rozdělením Divize letecké techniky, je dislokována v Praze-Kbelích. Pracoviště jsou rozložena jak v základním závodě v ulici Toužimská, tak v halách na letišti Praha-Kbely, kde působí ve spolupráci s 24. základnou Dopravního letectva AČR.

Pro Divizi letadel byly zákazníkem v uplynulém roce tradičně Vzdušné síly AČR, a to hlavně díky modernizacím Mi-171Š, které v roce 2010 projdou obtížnou provozní zkouškou na misi v Afghánistánu. Ze zahraničních zakázek je nutno zmínit generální opravu Mi-17 pro Vzdušené síly Pákistánu.

Velmi slibně se rozvíjí úsek výzkumu, vývoje a zkušebnictví. Tento úsek dokáže vymyslet a realizovat technicky náročné požadavky zákazníků na zástavby týkající se nahrazování původních avionických systémů a rovněž je schopen rozšířit vybavení a možnosti ruských vrtulníků.

V roce 2009 rozšířila Divize letadel své schopnosti o provádění rozsáhlejších revizí R3 na L-39C. Pokračoval v této divizi i proces certifikace od konstrukční kanceláře Mil, a to konkrétně na typ Mi-24/35. Divize letadel si v roce 2009 pořídila další kontrolní a měřicí techniku, která zvyšuje kvalitu oprav.

Základní výrobní programy:

- částečné a generální opravy včetně údržby letounů a vrtulníků
- (L-39C, L-410, Mi-2, Mi-8, Mi-17, Mi-24 a Mi-171)
- opravy agregátů všech uvedených typů letecké techniky
- zástavby avionických a komunikačních systémů, pasivní a balistické ochrany na Mi-17, Mi-171, L-39, AN-26 a W3-A Sokol
- modernizace, včetně rekonstrukce interiérů na všech typech vrtulníků Mi
- prodlužování meziopravních technických resursů vrtulníků Mi
- lakování letounů a vrtulníků

Divize pohonných jednotek

Základy vzniku divize pohonných jednotek se datují do roku 1915 do karlínské dílny leteckého oddělení firmy Breitfeld-Daněk. V roce 1941 byla zahájena výstavba opravárenského závodu

pobočky ČKD Praha v katastru obce Malešice. Od roku 1954 byl podnik podřízen ministerstvu národní obrany.

V roce 2009 byli hlavními zákazníky:

- AČR
- Pákistánské armádní letectvo
- Letectvo polské republiky

DPJ pokračuje ve spolupráci s OAO KLIMOV v procesu certifikace, jejíž dokončení pro motory TV3-117 MT a VM a reduktoru VR-14 se očekává v první polovině roku 2010.

V roce 2009 byla navázána spolupráce s ukrajinským výrobním závodem FED Charkov v oblasti rozšíření schopností oprav palivových regulátorů NR3 verzí VM a VMA. Tato spolupráce vyvrcholila podepsáním vzájemné dohody o certifikaci a zavedení oprav těchto nových verzí agregátů v DPJ s podporou výrobního závodu.

V roce 2009 byla také zahájena výstavba nového zkušebního boxu E2 pro motory TV3-117 všech verzí a startovací jednotky Ai-9V. Toto zkušební zařízení vlastní konstrukce i výroby bude vybaveno automatickým sběrem s vyhodnocováním měřených dat a bude patřit k tomu nejmodernějšímu ve světě zkušebnictví leteckých turbinových motorů. Celý projekt obsahující konstrukční práce, vývojové práce, práce stavební a výrobu celého zařízení včetně konečného testování před předáním do ostrého provozu bude dokončen v prvním pololetí roku 2010.

Skladba produktového portfolia divize

- Zajištění životního cyklu pro letecké motory Ai-25TL včetně modernizace ocelového labyrintu; vrtulníkové motory TV3-117 všech verzí
- Zajištění životního cyklu pro vrtulníkové reduktory VR-14; VR-24 a startovací jednotky Ai-9V
- Opravy leteckých agregátů
- Galvanické práce – povrchové ochrany
- Vyvažování rotačních dílů
- Nedestruktivní technologie
- Zavádění generálních oprav v zahraničí
- Konstrukce a výroba zkušebních a testovacích zařízení

Divize pístových motorů

Divize pístových motorů pracuje v stávající podobě v rámci organizační struktury LOM od roku 2006. Divize měla 24 zaměstnanců k 31. 12. 2009.

Rok 2009 se v divizi nesl ve znamení dvou majoritních oblastí změn:

1. V prvním čtvrtletí roku se redislokovaly pracoviště oprav motorových skupin a finální montáže motorů do objektu č. 27 v rámci areálu Malešice, a do stejného objektu se postupně stěhovali i ostatní pracovníci DPM. V dalších měsících se do objektu č. 27 sestěhovala vybraná pracoviště oprav motorových agregátů a pracoviště změnové služby a archivu výrobních a technických dokumentů programu pístových motorů. Dle původního



plánu redislokace pracovišť DPM bylo do konce roku 2009 redislokováno přes 60 % z celkového zamýšleného objemu k sestěhování.

2. Vybraní pracovníci DPM postupně rozšířili portfolio svých původních specializací a nyní obsáhnou více procesů v rámci činností divize. Jde především o výkony jednicové povahy. Cílem této výkonové optimalizace bylo prokazatelné zvýšení produktivity práce. Spouštěcím mechanismem této reorganizace byla stagnace, nebo spíše pokles počtu motorů dodávaných do oprav v průběhu roku.

I přes náročné restrukturalizační úkoly roku 2009 divize kontinuálně zajišťuje hlavní poslání své existence: udržování letové způsobilosti flotily motorů v provozu, udržování veškeré dokumentace v aktuálním stavu a ve shodě s požadavky platné legislativy, distribuci náhradních dílů a letištní servis.

Divize v průběhu roku 2009 prošla řadou auditů a nadále je držitelem všech oprávnění k činnostem vydaných agenturou EASA / národním leteckým úřadem.

Dominantním zdrojem výkonů nadále zůstávají generální a částečné opravy motorů a agregátů, letištní služba a prodej náhradních dílů.

Tržně je DPM nadále primárně orientovaná na zákazníky z řad národních aeroklubů a leteckých škol, které provozují letouny řad Zlín 26, 42, 142, ale i na privátní vlastníky letounů těchto typů. Tržními výklenky a současně i příležitostmi pro DPM se jeví projekty restaurování a provozu letadel z kategorie veteránů, jakými jsou Ae-145, L-40 či L200, kam DPM dodává opravené motory. V roce 2009 např. dodávka 3 ks motorů M332Sc do Austrálie, kde je restaurován letoun Ae-145. Další výraznou příležitostí jsou projekty replik historických letounů. Jedná se o letouny Bücker Bü-131, Stampe SV-4 či unikátní projekt Caudron C-460.

I přes patrné zpomalení tržního segmentu leteckého výcviku a zájmového létání v kategorii Všeobecného letectví připravuje divize inovativní rozvojové programy pro jejich realizaci v nejbližším konjunkturálním období.

Odštěpný závod VTÚLaPVO

Vojenský technický ústav letectva a PVO o.z. je součástí LOM PRAHA s.p. od roku 2003 a do této podoby se transformoval rozhodnutím zakladatele z původní stejnojmenné příspěvkové organizace. Ke dni 31. 12. 2009 měl závod 177 zaměstnanců, převážně vědeckých a vývojových pracovníků.

Do roku 2009 vstoupil pod vedením nového ředitele. Hlavním cílem vedení LOM PRAHA s.p. i odštěpného závodu bylo zefektivnění řízení a snižování nákladů na správní činnosti. Současně v politice jakosti bylo hlavním cílem uspokojování potřeb hlavního zákazníka podniku, tj. AČR.

V rámci programu zefektivnění řízení a snižování nákladů byla novým vedením odštěpného závodu realizována restrukturalizace produkčních útvarů i správy a tato opatření se příznivě projevila ve snížení nákladů a zlepšení řízení jednotlivých projektů. Byly posíleny role a odpovědnosti vedoucích jednotlivých produkčních útvarů. Správní činnosti byly zefektivněny a soustředěny do střediska sdílených služeb, závod převzal správu a řízení podnikových informačních a komunikačních systémů.

Hlavními produkčními útvary jsou Úsek techniky letectva, Úsek speciálních zástaveb a bezpilotních letadel a Úsek komunikačních a informačních systémů.

Hlavní produkce závodu byla zaměřena na budování infrastruktury pozemního vybavení letectva a PVO podle architektury ACCS, převážně z programu investic NSIP. Hlavním produktem závodu v tomto období se stala mobilní velitelská stanoviště letky (D SQOC). Celkově závod vyrobil tři soupravy a v současné době je první souprava podrobována zatěžkávací zkoušce na misi v Afghánistánu, kde se podle vyjádření uživatelů velmi osvědčila a podle poznatků z reálného provozu tak máme možnost srovnávat předpoklady konstruktérů se skutečnými podmínkami. Kromě těchto mobilních pracovišť závod budoval stacionární velitelská stanoviště základny a letky v základnách v Přerově a Náměšti, vybavená nejmodernější komunikační a informační technologií s utajovaným i neutajovaným provozem.

Hlavním jádrem všech těchto souprav jsou SW aplikace pro řízení a velení podle specifikace ACCS, která je podle programu stále rozšiřována o další funkcionality. Důležitým a rozsáhlým projektem je také projekt implementace speciálních rádiových komunikačních systémů letectva a IFF.

Velká část kapacit závodu byla věnována modernizačním programům letecké techniky, zvláště pak modernizaci vrtulníků Mi-171Š pro misi v Afghánistánu, implementaci digitálních zapisovačů letových dat a modernizací letecké techniky CLV podle požadavků leteckých předpisů.

Odštěpný závod se stejně jako v uplynulých letech podílel na dlouhodobých programech podpory výzkumu a vývoje podle zákona 130/2002Sb., vyhlášených MO a MPO, a pracoval celkem na 12 výzkumných a vývojových úkolech.

VTÚL a PVO stále zajišťuje činnost Distribučního a informačního střediska (DIS ČR) NATO/RTO. Vedoucí střediska je současně národním koordinátorem RTO. Činnost a struktura je zveřejněna na portálu LOM PRAHA s.p.



4. LIDSKÉ ZDROJE

Vývoj počtu a skladby zaměstnanců

Fyzický počet zaměstnanců LOM PRAHA s.p. k 31. 12. 2009 dosáhl 998 osob.

V roce 2009 bylo přijato 106 zaměstnanců, 82 zaměstnanců ukončilo pracovní poměr.

Péče o zaměstnance

LOM PRAHA s.p. klade trvale důraz na péči o udržení a rozvoj kvalifikace svých zaměstnanců. Vzdělávací aktivity roku 2009 byly zaměřeny na vstupní, periodická a účelová školení.

Povinná oblast vzdělávání zahrnovala vstupní školení nových zaměstnanců a periodická školení zaměstnanců nejrůznějších odborností, předepsaná příslušnými právními předpisy. Stejně jako v minulých letech byl také v roce 2009 kladen důraz na prohlubování schopnosti komunikace v cizích jazycích. Dle plánu pokračoval LOM PRAHA s.p. i v roce 2009 v dlouhodobém vzdělávacím projektu z předchozího roku, kterým bylo zlepšování počítačových dovedností zaměstnanců při práci s produkty MS Office, zejména aplikací MS Excel. Pro významnou část zaměstnanců, jejichž pracovní úkoly vyžadují různé odborné specializace, byly ve spolupráci s ministerstvem obrany realizovány účelové typové kurzy letecké techniky.

V roce 2009 byl také zahájen dlouhodobý vzdělávací projekt zaměřený zejména na rozvoj odborných znalostí, jazykových schopností a manažerských dovedností členů vyššího vedení podniku.

S cílem podpořit zvyšování kvalifikace svých klíčových zaměstnanců v profilových oborech uzavřel LOM PRAHA s.p. v roce 2009 tři dohody o zvýšení kvalifikace studiem vysoké školy, další čtyři zaměstnanci již v tomto roce studovali na základě dohod uzavřených v předcházejícím období.

I v roce 2009 nadále pokračovala spolupráce s Ústavem leteckého zdravotnictví, kde jsou kromě povinných prohlídek pilotů a létajícího personálu realizovány vstupní, periodické a mimořádné preventivní prohlídky všech zaměstnanců LOM PRAHA s.p.

Benefity

LOM PRAHA s.p. v rámci vytváření pozitivních zaměstnaneckých vztahů poskytuje zaměstnancům výhody pokrývající široké spektrum jejich potřeb.

K nejvýznamnějším benefitům patří:

- týden dovolené navíc
- příspěvek na stravování
- příspěvek na rekreaci zaměstnance a jeho dětí
- sociální půjčky a výpomoci
- odměny při životních a pracovních výročích
- skupinové úrazové pojištění pro zvlášť rizikové profese
- příspěvek na penzijní připojištění a životní pojištění

Vztahy státního podniku s odbory

V LOM PRAHA s.p. působí tři základní organizace ČMOSA. Dobrou úrovní úpravy pracovněprávních vztahů, odměňování a benefitů podnik vytváří předpoklady pro udržení sociálního smíru. Výsledkem shody mezi podnikem a odbory je Kolektivní smlouva na rok 2010, podepsaná 21. prosince 2009.

Spolupráce se školami

Podnik dlouhodobě spolupracuje s několika středními školami a učilišti. Prostřednictvím personálního útvaru byly uzavřeny smlouvy například se SOU leteckým v Kunovicích, se SŠ elektrotechniky a strojírenství v Praze 10, se SPŠ v Praze 9, s VOŠ a SPŠ elektrotechnickou v Praze 1 a VOŠ a SPŠ dopravní v Praze 1. Podnik umožnil ve školním roce 2008/2009 absolvování odborné praxe 53 studentům a žákům.

5. STRATEGICKÉ ZÁMĚRY

Pro dosažení zvolených strategických cílů se podnik bude nadále zaměřovat na optimalizaci výrobních nákladů, a to zejména formou modernizace opravárenských a výrobních technologií. S tím úzce souvisí trend zvyšování produktivity práce spojený s využíváním moderního strojního vybavení a technologií. Díky pokračujícímu procesu certifikace opravárenské a modernizační činnosti v oblasti letecké techniky jejich výrobci a konstrukčními kanceláři upevňuje podnik své jedinečné postavení mezi státy EU/NATO a svou významnou konkurenční výhodu na světovém trhu. V souladu s expanzivní obchodní politikou byla začleněna organizační složka „Evropské centrum vrtulníkové podpory“, která si klade za hlavní cíle navázání a rozvoj mezinárodní spolupráce v rámci mezinárodních projektů a vrtulníkových iniciativ (HIP HT TF, EDA, DPKO OSN), dále pak posílení dlouhodobé spolupráce s mezinárodními průmyslovými subjekty.

Poslání podniku

Poslání podniku vyplývá ze zakládací listiny podniku a jeho statutu. Hlavním cílem je poskytovat optimální skladbu portfolia produktů a služeb, potřebných pro uspokojení strategických zájmů zakladatele. Jedná se zejména o zabezpečení životního cyklu letecké techniky AČR, zajištění komplexního výcviku leteckého a pozemního personálu, rozvoj systémů velení, řízení a komunikace a rozvoj aplikovaného výzkumu a vývoje.

Strategické cíle

- být strategickým podnikem MO ČR
- dosáhnout ekonomické prosperity
- stát se moderním, respektovaným a certifikovaným leteckým podnikem
- aktivně působit v projektech EU/NATO/OSN

Zákaznické cíle

- udržet vysokou kvalitu a spolehlivost poskytovaných produktů a služeb
- poskytovat komplexní služby světové úrovně
- poskytovat adekvátní profesionální podporu a servis k produktům a službám

Cíle k uspokojování potřeb zakladatele

- zvyšování hodnoty podniku a prosperity společnosti
- uspokojování potřeb zakladatele v požadovaném čase a kvalitě
- transparentní provádění podnikatelských aktivit a záměrů



6.1 ŽIVOTNÍ PROSTŘEDÍ

LOM PRAHA s.p. trvale věnuje ochraně životního prostředí náležitou péči a upřednostňuje cestu minimalizace rizik a prevenci znečišťování.

Kontrolními orgány státní správy byly v roce 2009 provedeny tři řádné kontroly a místní šetření v jednotlivých složkách životního prostředí, ve kterých nebyly shledány žádné závady.

Ochrana vod

V souvislosti s odstraňováním staré ekologické zátěže – znečištění horninového podloží a podzemních vod v areálu Stará Boleslav, které LOM PRAHA s.p. nezpůsobil – bylo vydáno rozhodnutí České inspekce životního prostředí obsahující cílové limity sanací.

Pravidelný monitoring a sanace podzemních vod v areálech Kbely a Stará Boleslav pokračovaly i v roce 2009. Náklady na odstraňování znečištění v podzemních vodách dosáhly 1 070 tis. Kč.

Kvalita vypouštěných odpadních vod byla pravidelně sledována a v roce 2009 nedošlo k překročení povolených limitů zbytkového znečištění.

Odpadové hospodářství

V roce 2009 předal podnik oprávněné organizaci k odstranění 127 tun nebezpečných odpadů a realizoval kompletní sanaci odpadového hospodářství neutralizační stanice. Náklady na likvidaci takto vyprodukovaných odpadů činily 1 280 tis. Kč.

Emise do ovzduší

V rámci podniku bylo provozováno 21 středních a 3 malé zdroje znečišťování ovzduší.

Poplatky za znečišťování ovzduší dosáhly 29 tis. Kč a náklady na měření emisí činily 63 tis. Kč.







ZPRÁVA
NEZÁVISLÉHO
AUDITORA

ZPRÁVA NEZÁVISLÉHO AUDITORA

pro zakladatele státního podniku LOM PRAHA s.p.

Ověřili jsme přiloženou účetní závěrku státního podniku LOM PRAHA s.p. se sídlem v Praze 10-Malešice, Tiskařská 8, IČ: 00000515, tj. rozvahu k 31. 12. 2009, výkaz zisku a ztráty za období od 1. 1. 2009 do 31. 12. 2009 a přílohu této účetní závěrky, včetně popisu použitých významných účetních metod. Údaje o společnosti jsou uvedeny v příloze této účetní závěrky.

Odpovědnost statutárního orgánu účetní jednotky za účetní závěrku.

Za sestavení a věrné zobrazení účetní závěrky v souladu s českými účetními předpisy odpovídá statutární orgán státního podniku LOM PRAHA s.p. Součástí této odpovědnosti je navrhnout, zavést a zajistit vnitřní kontroly nad sestavováním a věrným zobrazením účetní závěrky tak, aby neobsahovala významné nesprávnosti způsobené podvodem nebo chybou, zvolit a uplatňovat vhodné účetní metody a provádět dané situaci přiměřené účetní odhady.

Odpovědnost auditora

Naší úlohou je vydat na základě provedení auditu výrok k této účetní závěrce. Audit jsme provedli v souladu se zákonem o auditorech a Mezinárodními auditorskými standardy a souvisejícími aplikačními doložkami Komory auditorů České republiky. V souladu s těmito předpisy jsme povinni dodržovat etické normy a naplánovat a provést audit tak, abychom získali přiměřenou jistotu, že účetní závěrka neobsahuje významné nesprávnosti.

Audit zahrnuje provedení auditorských postupů, jejichž cílem je získat důkazní informace o částkách a skutečnostech uvedených v účetní závěrce. Výběr auditorských postupů závisí na úsudku auditora, včetně posouzení rizik, že účetní závěrka obsahuje významné nesprávnosti způsobené podvodem nebo chybou.

Při posuzování těchto rizik auditor přihlédne k vnitřním kontrolám, které jsou relevantní pro sestavení a věrné zobrazení účetní závěrky. Cílem posouzení vnitřních kontrol je navrhnout vhodné auditorské postupy, nikoliv vyjádřit se k účinnosti vnitřních kontrol. Audit též zahrnuje posouzení vhodnosti použitých účetních metod, přiměřenosti účetních odhadů provedených vedením i posouzení celkové prezentace účetní závěrky.

Domníváme se, že získané důkazní informace tvoří dostatečný a vhodný základ pro vyjádření našeho výroku.

Výrok auditora

Podle našeho názoru, účetní závěrka podává věrný a poctivý obraz aktiv, pasiv a finanční situace státního podniku LOM PRAHA s.p. k 31. 12. 2009 a nákladů, výnosů a výsledku hospodaření za rok 2009 v souladu s českými účetními předpisy.

Tuto zprávu auditora vypracoval jménem společnosti HZConsult s.r.o. (Osvědčení KA ČR č. 312) Ing. Miloš Havránek (Osvědčení KA ČR č. 1211), jednatel společnosti HZConsult s.r.o.

V Praze dne 16. dubna 2010



Ing. Miloš Havránek – auditor
osvědčení o zápisu so seznamu auditorů KA ČR č. 1211

ROZVAHA V PLNÉM ROZSAHU – AKTIVA

Označ.	AKTIVA	Číslo řádku	Běžné účetní období			Minulé účetní období
			Brutto	Korekce	Netto	Netto
a	b	c	1	2	3	4
	AKTIVA CELKEM (ř. 02 + 03 + 31 + 63) = ř.67	001	2 621 239	1 177 187	1 444 052	1 798 206
A.	Pohledávky za upsaný základní kapitál	002				
B. I. 1.	Zřizovací výdaje	005				
2.	Nehmotné výsledky výzkumu a vývoje	006	15 789	15 789		48
3.	Software	007	36 230	31 846	4 384	6 914
4.	Ocenitelná práva	008	3 299	3 173	126	331
5.	Goodwill	009				
6.	Jiný dlouhodobý nehmotný majetek	010	3 182	1 045	2 137	2 641
7.	Nedokončený dlouhodobý nehmot. majetek	011	23 342		23 342	21 280
8.	Poskytnuté zálohy na dlouhodobý nehmotný majetek	012				
B. II.	Dlouhodobý hmotný majetek (ř. 14 až 22)	013	1 611 590	1 114 278	497 312	493 635
B. II. 1.	Pozemky	014	120 388		120 388	120 417
2.	Stavby	015	600 361	315 877	284 484	297 021
3.	Samostatné movité věci a soubory movitých věcí	016	771 643	733 091	38 552	52 740
4.	Pěstitelské celky trvalých porostů	017				
5.	Dospělá zvířata a jejich skupiny	018				
6.	Jiný dlouhodobý hmotný majetek	019	95 425	65 310	30 115	19 754
7.	Nedokončený dlouhodobý hmotný majetek	020	23 773		23 773	3 585
8.	Poskytnuté zálohy na dlouhodobý hmotný majetek	021				118
9.	Oceňovací rozdíl k nabytému majetku	022				
B. III.	Dlouhodobý finanční majetek (ř.24 až 30)	023	9 910		9 910	9 910
B. III. 1.	Podíly v ovládaných a řízených osobách	024	3 113		3 113	3 113
2.	Podíly v účetních jednotkách pod podstatným vlivem	025	6 797		6 797	6 797
3.	Ostatní dlouhodobé cenné papíry a podíly	026				
4.	Půjčky a úvěry - ovládající a řídicí osoba, podstatný vliv	027				
5.	Jiný dlouhodobý finanční majetek	028				
6.	Pořizovaný dlouhodobý finanční majetek	029				
7.	Poskytnuté zálohy na dlouhodobý finanční majetek	030				
C.	Oběžná aktiva (ř.32 + 39 + 48 + 58)	031	902 413	11 056	891 357	1 169 482
C. I.	Zásoby (ř. 33 až 38)	032	783 821	7 312	776 509	845 729

C. I.	1.	Materiál	033	566 009	7 312	558 697	414 748
	2.	Nedokončená výroba a polotovary	034	104 207		104 207	296 411
	3.	Výrobky	035	18 802		18 802	21 525
	4.	Mladá a ostatní zvířata a jejich skupiny	036				
	5.	Zboží	037	18 840		18 840	14 131
	6.	Poskytnuté zálohy na zásoby	038	75 963		75 963	98 914
C. II.		Dlouhodobé pohledávky (ř. 40 až 47)	039	470		470	2 163
C. II.	1.	Pohledávky z obchodních vztahů	040				
	2.	Pohledávky - ovládající a řídicí osoba	041				
	3.	Pohledávky - podstatný vliv	042				
	4.	Pohledávky za společníky, členy družstva a za účastníky sdružení	043				
	5.	Dlouhodobé poskytnuté zálohy	044	470		470	420
	6.	Dohadné účty aktivní	045				
	7.	Jiné pohledávky	046				
	8.	Odložená daňová pohledávka	047				1 743
C. III.		Krátkodobé pohledávky (ř.49 až 57)	048	89 791	3 744	86 047	253 499
C. III.	1.	Pohledávky z obchodních vztahů	049	71 286	3 744	67 542	144 447
	2.	Pohledávky - ovládající a řídicí osoba	050				3 550
	3.	Pohledávky - podstatný vliv	051				
	4.	Pohledávky za společníky, členy družstva a za účastníky sdružení	052				
	5.	Sociální zabezpečení a zdravotní pojištění	053				
	6.	Stát - daňové pohledávky	054	2 168		2 168	12 904
	7.	Krátkodobé poskytnuté zálohy	055	8 800		8 800	84 786
	8.	Dohadné účty aktivní	056	3		3	
	9.	Jiné pohledávky	057	7 534		7 534	7 812
C. IV.		Krátkodobý finanční majetek (ř. 59 až 62)	058	28 331		28 331	68 091
C. IV.	1.	Peníze	059	2 072		2 072	2 379
	2.	Účty v bankách	060	26 259		26 259	65 712
	3.	Krátkodobé cenné papíry a podíly	061				
	4.	Pořízovaný krátkodobý finanční majetek	062				
D. I.		Časové rozlišení (ř. 64 až 66)	063	15 484		15 484	93 965
D. I.	1.	Náklady příštích období	064	8 137		8 137	9 021
	2.	Komplexní náklady příštích období	065				
	3.	Příjmy příštích období	066	7 347		7 347	84 944
		Kontrolní součet (ř. 01 až 66)	999	10 469 472	4 708 748	5 760 724	7 098 859

ROZVAHA – PASIVA

Označ.	P A S I V A	Číslo řádku	Stav v běžném účet. období	Stav v minulém účet. období
a	b	c	5	6
	PASIVA CELKEM (ř. 68 + 86 + 119) = ř. 001	067	1 444 052	1 798 206
A.	Vlastní kapitál (ř. 69 + 73 + 79 + 82 + 85)	068	881 812	870 486
A. I.	Základní kapitál (ř. 70 až 72)	069	576 100	576 100
A. I. 1.	Základní kapitál	070	576 100	576 100
2.	Vlastní akcie a vlastní obchodní podíly (-)	071		
3.	Změny základního kapitálu	072		
A. II.	Kapitálové fondy (ř. 74 až 78)	073	184 467	184 467
A. II. 1.	Emisní ážio	074		
2.	Ostatní kapitálové fondy	075	184 467	184 467
3.	Oceňovací rozdíly z přecenění majetku a závazků	076		
4.	Oceňovací rozdíly z přecenění při přeměnách společností	077		
5.	Rozdíly z přeměn společností	078		
A. III.	Rezervní fondy, nedělitelný fond a ostatní fondy ze zisku (ř. 80 + 81)	079	67 146	65 446
A. III. 1.	Zákonný rezervní fond / Nedělitelný fond	080	42 119	41 306
2.	Statutární a ostatní fondy	081	25 027	24 140
A. IV.	Výsledek hospodaření minulých let (ř. 83 + 84)	082	36 417	36 342
A. IV. 1.	Nerozdělený zisk minulých let	083	36 417	36 342
2.	Neuhrazená ztráta minulých let	084		
A. V.	Výsledek hospodaření běžného účetního období (+ / -), [ř. 001 - (+ 69 + 73 + 79 + 82 + 86 + 119)]	085	17 682	8 131
B.	Cizí zdroje (ř. 87 + 92 + 103 + 115)	086	527 217	904 351
B. I.	Rezervy (ř. 88 až 91)	087	67 905	59 915
B. I. 1.	Rezervy podle zvláštních právních předpisů	088	19 340	9 670
2.	Rezerva na důchody a podobné závazky	089		
3.	Rezerva na daň z příjmů	090		
4.	Ostatní rezervy	091	48 565	50 245
B. II.	Dlouhodobé závazky (ř. 93 až 102)	092	419	
B. II. 1.	Závazky z obchodních vztahů	093		
2.	Závazky - ovládající a řídicí osoba	094		
3.	Závazky - podstatný vliv	095		
4.	Závazky ke společníkům, členům družstva a k účastníkům sdružení	096		
5.	Dlouhodobé přijaté zálohy	097		

6.	Vydané dluhopisy	098		
7.	Dlouhodobé směnky k úhradě	099		
8.	Dohadné účty pasivní	100		
9.	Jiné závazky	101		
10.	Odložený daňový závazek	102	419	
B. III.	Krátkodobé závazky (ř. 104 až 114)	103	162 504	260 456
B. III. 1.	Závazky z obchodních vztahů	104	64 851	94 891
2.	Závazky - ovládající a řídicí osoba	105		
3.	Závazky - podstatný vliv	106		
4.	Závazky ke společníkům, členům družstva a k účastníkům sdružení	107		
5.	Závazky k zaměstnancům	108	189	
6.	Závazky ze sociálního zabezpečení a zdravotního pojištění	109	16 417	14 521
7.	Stát - daňové závazky a dotace	110	6 530	4 202
8.	Krátkodobé přijaté zálohy	111	12 124	93 002
9.	Vydané dluhopisy	112		
10.	Dohadné účty pasivní	113	28 048	28 623
11.	Jiné závazky	114	34 345	25 217
B. IV.	Bankovní úvěry a výpomoci (ř. 116 až 118)	115	296 389	583 980
B. IV. 1.	Bankovní úvěry dlouhodobé	116		
2.	Krátkodobé bankovní úvěry	117	296 389	583 980
3.	Krátkodobé finanční výpomoci	118		
C. I.	Časové rozlišení (ř. 120 + 121)	119	35 023	23 369
C. I. 1.	Výdaje příštích období	120	31 753	19 507
2.	Výnosy příštích období	121	3 270	3 862
	Kontrolní součet (ř. 67 až 121)	999	5 723 503	7 161 324

VÝKAZ ZISKŮ A ZTRÁTY

Označení	T E X T	Číslo řádku	Skutečnost v účetním období	
			běžném	minulém
a	b	c	1	2
I.	Tržby za prodej zboží	01	188 566	110 785
A.	Náklady vynaložené na prodané zboží	02	142 298	88 207
+	Obchodní marže (ř. 01 - 02)	03	46 268	22 578
II.	Výkony (ř. 05 + 06 + 07)	04	1 374 177	1 497 627
II. 1.	Tržby za prodej vlastních výrobků a služeb	05	1 534 230	1 287 830
2.	Změna stavu zásob vlastní činnosti	06	-193 568	165 541
3.	Aktivace	07	33 515	44 256
B.	Výkonová spotřeba (ř. 09 + 10)	08	815 827	880 973
B. 1.	Spotřeba materiálu a energie	09	459 488	632 396
B. 2.	Služby	10	356 339	248 577
+	Přidaná hodnota (ř. 03 + 04 - 08)	11	604 618	639 232
C.	Osobní náklady (ř. 13 až 16)	12	521 250	501 267
C. 1.	Mzdové náklady	13	381 356	362 161
C. 2.	Odměny členům orgánů společnosti a družstva	14		
C. 3.	Náklady na sociální zabezpečení a zdravotní pojištění	15	125 924	125 950
C. 4.	Sociální náklady	16	13 970	13 156
D.	Daně a poplatky	17	2 990	3 193
E.	Odpisy dlouhodobého nehmotného a hmotného majetku	18	55 127	51 347
III.	Tržby z prodeje dlouhodobého majetku a materiálu (ř. 20 + 21)	19	19 775	17 779
III. 1.	Tržby z prodeje dlouhodobého majetku	20	14 651	781
2.	Tržby z prodeje materiálu	21	5 124	16 998
F.	Zůstatková cena prodaného dlouhodobého majetku a materiálu (ř. 23 + 24)	22	3 932	18 849
F. 1.	Zůstatková cena prodaného dlouhodobého majetku	23	283	
2.	Prodaný materiál	24	3 649	18 849
G.		25	10 791	10 207
IV.	Ostatní provozní výnosy	26	34 267	25 337
H.	Ostatní provozní náklady	27	27 502	33 803
V.	Převod provozních výnosů	28		
I.	Převod provozních nákladů	29		
*	Provozní výsledek hospodaření [ř.11 - 12 - 17 - 18 +19 - 22 - 25 + 26 - 27 + (-28) - (-29)]	30	37 068	63 682
VI.	Tržby z prodeje cenných papírů a podílů	31		200

J.	Prodané cenné papíry a podíly	32		200
VII.	Výnosy z dlouhodobého finančního majetku (ř. 34 + 35 + 36)	33		
VII. 1.	Výnosy z podílů v ovládaných a řízených osobách a v účetních jednotkách pod podstatným vlivem	34		
2.	Výnosy z ostatních dlouhodobých cenných papírů a podílů	35		
3.	Výnosy z ostatního dlouhodobého finančního majetku	36		
VIII.	Výnosy z krátkodobého finančního majetku	37		
K.	Náklady z finančního majetku	38		
IX.	Výnosy z přecenění cenných papírů a derivátů	39		
L.	Náklady z přecenění cenných papírů a derivátů	40	305	
M.	Změna stavu rezerv a opravných položek ve finanční oblasti	41	-500	500
X.	Výnosové úroky	42	416	1 054
N.	Nákladové úroky	43	26 038	27 853
XI.	Ostatní finanční výnosy	44	71 077	75 744
O.	Ostatní finanční náklady	45	57 779	88 744
XII.	Převod finančních výnosů	46		
P.	Převod finančních nákladů	47		
*	Finanční výsledek hospodaření [ř.31 - 32 + 33 + 37 - 38 + 39 - 40 - 41 + 42 - 43 + 44 - 45 + (- 46) - (- 47)]	48	-12 129	-40 299
Q.	Daň z příjmů za běžnou činnost (ř. 50 + 51)	49	5 706	14 702
Q. 1.	- splatná	50	3 544	2 025
2.	- odložená	51	2 162	12 677
**	Výsledek hospodaření za běžnou činnost (ř. 30 + 48 - 49)	52	19 233	8 681
XIII.	Mimořádné výnosy	53	1 611	420
R.	Mimořádné náklady	54	3 162	970
S.	Daň z příjmů z mimořádné činnosti (ř. 56 + 57)	55		
S. 1.	- splatná	56		
2.	- odložená	57		
*	Mimořádný výsledek hospodaření (ř. 53 - 54 - 55)	58	-1 551	-550
T.	Převod podílu na výsledku hospodaření společníkům (+ / -)	59		
** *	Výsledek hospodaření za účetní období (+ / -) (ř. 52 + 58 - 59)	60	17 682	8 131
** * *	Výsledek hospodaření před zdaněním (+ / -) (ř. 30 + 48 + 53 - 54)	61	23 388	22 833
	Kontrolní součet (ř. 01 až 61)	99	6 837 340	7 105 246





PŘÍLOHA
K ÚČETNÍ
ZÁVĚRCE

PŘÍLOHA K ÚČETNÍ ZÁVĚRCE K 31. 12. 2009

Příloha je zpracována v souladu s Vyhláškou č. 500/2002 Sb. ve znění pozdějších předpisů, Část II., Hlava IV., Uspořádání a obsahové vymezení vysvětlujících a doplňujících informací v příloze v účetní závěrce, § 39. Údaje přílohy vycházejí z účetních písemností účetní jednotky (účetní doklady, účetní knihy a ostatní účetní písemnosti) a z dalších podkladů, které má účetní jednotka k dispozici. Příloha je zpracována za účetní období počínající dnem 1. ledna 2009 a končící dnem 31. prosince 2009.

1. ZÁKLADNÍ INFORMACE

Popis účetní jednotky

Obchodní firma:	LOM PRAHA s.p.
Sídlo:	Praha 10, Malešice, Tiskařská 8, PSČ 100 38
Právní forma:	Státní podnik, IČ: 00000515
Zakladatel:	Ministerstvo obrany ČR
Rozhodující předmět činnosti:	Provádění oprav speciální letecké techniky
Datum vzniku společnosti:	30. června 1989

Osoby podílející se na základním kapitálu účetní jednotky více než 20 %:

Jméno fyzické osoby, název právnické osoby	Bydliště, sídlo	Sledované účetní období		Minulé účetní období	
		podíl	tj. %	podíl	tj. %
Ministerstvo obrany ČR	Praha 6, Tychonova 221/1	úplný	100 %	úplný	100 %

Změny a dodatky provedené v účetním období v obchodním rejstříku:

V roce 2009 nastaly následující změny v OR:

Vedoucí odštěpného závodu		platnost údajů od–do
jméno	Václav Irovský, ředitel odštěpného závodu VTÚLaPVO	22. 1. 2009
bydliště	Fügnerova 685, 373 41 Hluboká nad Vltavou	
	Za odštěpný závod jedná ředitel odštěpného závodu. K názvu odštěpného závodu připojí svůj podpis ředitel odštěpného závodu.	22. 1. 2009
jméno	Ing. Viliam Holub, CSc., ředitel odštěpného závodu VTÚLaPVO	6. 12. 2006–22. 1. 2009
bydliště	Mezi Zahradami 486, 250 64 Hovorčovice, okres: Praha-východ	
	Za odštěpný závod jedná ředitel odštěpného závodu. K názvu odštěpného závodu připojí svůj podpis ředitel odštěpného závodu.	6. 12. 2006–22. 1. 2009

Organizační struktura účetní jednotky a její zásadní změny v uplynulém účetním období:

Od 1. 1. 2009 do 31. 12. 2009 došlo v souladu s potřebami státního podniku ke změnám organizační struktury:

K 1. 2. 2009 vznikl v úseku kanceláře ředitele podniku odbor redislokací.

K 1. 3. 2009 došlo k převodu odboru informačních technologií z úseku kanceláře ředitele podniku do odštěpného závodu VTÚLaPVO.

K 1. 8. 2009 bylo z kanceláře ředitele podniku do odštěpného závodu VTÚLaPVO převedeno oddělení dopravy,
do odštěpného závodu VTÚLaPVO byla k 1. 10. 2009 z divize letadel převedena také dopravní skupina Kbely.

K 1. 9. 2009 bylo převedeno oddělení metrologie na divizi pohonných jednotek (z úseku řízení jakosti).

K 1. 10. 2009 byl z úseku logistiky převeden odbor letištní technické služby (do technicko-výrobního úseku a na divizi pohonných jednotek).

K 31. 10. 2009 byl v úseku kanceláře ředitele podniku zrušen odbor redislokací.

K 1. 12. 2009 byl vytvořen nový úsek s názvem Evropské centrum vrtulníkové podpory.

Provozovny:

Toužimská 583, Praha 9 – Kbely
Stará Boleslav – Hlavenec
Pardubice – letiště

Odštěpný závod:

VTÚL a PVO
Mladoboleslavská 944
197 06 Praha 9 – Kbely

Do obchodního rejstříku je podnik (včetně odštěpného závodu VTÚLaPVO) zapsán u Městského soudu v Praze, v oddílu ALX, vložka 283.

Členové statutárních a dozorčích orgánů k rozvahovému dni:

Statutární orgány

ředitel podniku od 1. listopadu 2007 doc. Ing. Jindřich Ploch, CSc.

1. zástupce ředitele od 1. června 2007 Ing. Jiří Velíšek

2. zástupce ředitele od 1. června 2007 Ing. Viliam Holub, CSc.

Složení dozorčí rady v roce 2009

genmjr. Ing. Ladislav Minařík

Předseda dozorčí rady od 27. 11. 2007 do 31. 5. 2009, ukončeno i členství

Člen dozorčí rady od 12. 3. 2004 do 26. 11. 2007

Zástupce velitele společných sil – velitel vzdušných sil, Velitelství společných sil AČR

Ing. Pavel Pánek

Zástupce předsedy dozorčí rady od 12. 3. 2004 do 13. 3. 2010

Vedoucí odboru technických útvarů, LOM PRAHA s.p.

Vedoucí odboru technických útvarů pro pohonné jednotky

Ing. Tomáš Perutka

Člen dozorčí rady od 2. 2. 2005 do 9. 11. 2009

Ředitel sekce ekonomické, MO ČR

Mgr. Jiří Staněk

Člen dozorčí rady od 2. 2. 2005 dosud

Ředitel odboru pořizování strategických zakázek, sekce vyzbrojování, MO ČR

plk. Ing. Libor Květina

Člen dozorčí rady od 23. 7. 2007 dosud

Zástupce ředitele odboru – vedoucí oddělení sekce podpory MO ČR

Miroslav Adamec

Člen dozorčí rady od 12. 3. 2004 do 13. 3. 2010

Letecký mechanik – oprava elektrohydraulických agregátů, LOM PRAHA s.p.

Ing. Miroslav Brož

Člen dozorčí rady od 12. 3. 2007 dosud

Ředitel centra leteckého výcviku, LOM PRAHA s.p.

(znovu zvolen do DR)

Ing. Václav Absolon

Člen dozorčí rady od 27. 11. 2007 do 27. 11. 2009

Vedoucí oddělení řízení organizací MO ČR

Ing. Michael Hrbata

Člen dozorčí rady od 12. 11. 2007 dosud

Poslanec PSP ČR

Ing. Jiří Král, MBA

Člen dozorčí rady od 10. 11. 2009

od 26. 11. 2009 předseda dozorčí rady

Ředitel sekce správy majetku MO

brig. gen. Ing. Jiří Verner

Člen dozorčí rady od 10. 11. 2009

Velitel vzdušných sil – zástupce velitele společných sil

Mgr. František Fidler

Člen dozorčí rady od 30. 11. 2009

Zástupce ředitele odborů správy majetku a akviziční politiky SSM MO

2. MAJETKOVÁ ČI SMLUVNÍ SPOLUÚČAST ÚČETNÍ JEDNOTKY V JINÝCH SPOLEČNOSTECH

Majetková spoluúčast vyšší než 20 %:

VR Group, a.s., Toužimská 583, 197 00 PRAHA 19 – KBELY
IČ: 25699091, DIČ: CZ25699091

Jediný akcionář:

LOM PRAHA s.p., Tiskařská 8, 100 38 Praha 10 – Malešice
IČ: 00000515

Akcie: 100 ks akcie na jméno ve jmenovité hodnotě 10 000 Kč

Základní kapitál: 1 000 000 Kč

Splaceno: 100 %

Výše vlastního kapitálu: 7 711 tis. Kč

Výše účetního výsledku hospodaření za poslední účetní období (r. 2009): 153 tis. Kč

Ostatní skutečnosti:

Na základě projektu fúze schváleného dne 11. 8. 2009 došlo ke sloučení společnosti HEXAGON Systems, s.r.o., se sídlem Praha 9, Kbely, Toužimská 583, PSČ: 197 03, IČ: 26787504 jako zanikající společnosti, se společností VR GROUP, a.s., se sídlem Praha 9 – Kbely, Toužimská 583, IČ: 256 99 091, jako nástupnickou společností, v důsledku čehož přešlo obchodní jmění společnosti HEXAGON Systems, s. r. o., tj. soubor veškerého jejího majetku a veškerých práv a závazků, včetně práv a povinností z pracovněprávních vztahů, na společnost VR Group, a.s.

HEXAGON Systems, s. r. o., Toužimská 583, 197 00 PRAHA 19 – KBELY

IČ: 26787504, DIČ: CZ26787504

Datum zániku: 30. 9. 2009

Ostatní skutečnosti:

Společnost HEXAGON Systems, s. r. o., se sídlem Praha 9, Kbely, Toužimská 583, PSČ: 197 03, IČ: 267 87 504, jako zanikající společnost, zanikla sloučením se společností VR Group, a.s., se sídlem Praha 9 – Kbely, Toužimská 583, IČ: 256 99 091, jako nástupnickou společností, na kterou přešlo jmění zanikající společnosti včetně práv a povinností z pracovněprávních vztahů.

LD Aviation Prague, s.r.o., Mladoboleslavská – letiště Kbely, 197 21 PRAHA 19 – KBELY

IČ: 61504297, DIČ: CZ61504297

LOM PRAHA s.p. – společník

Praha 10, Tiskařská 8, 100 38 Praha 10 – Malešice

Identifikační číslo: 000 00 515

Vklad: 71 774 000 Kč

Splaceno: v plné výši

Obchodní podíl: 34 %

Účetní závěrka za rok 2009 společnosti není v současné době k dispozici, pouze předběžné výsledky:

Výše vlastního kapitálu: 182 859 tis. Kč

Výše účetního výsledku hospodaření za poslední účetní období (r. 2009): 906 tis. Kč

Smluvní spoluúčast:

LOM PRAHA s.p. neuzavřel ovládací smlouvy nebo smlouvy o převodech zisku.

3. ZAMĚSTNANCI SPOLEČNOSTI A ČLENOVÉ ŘÍDÍCÍCH ORGÁNŮ

3. 1. Zaměstnanci společnosti, osobní náklady

	Zaměstnanci celkem		Z toho řídicích pracovníků	
	Sledované účetní období	Předchozí účetní období	Sledované účetní období	Předchozí účetní období
Průměrný počet zaměstnanců	980,42	949,68	13,00	11,75
Mzdové náklady v tis. Kč	381 356	362 161	20 355	13 565
Náklady na sociální zabezpečení v tis. Kč	125 924	125 950	5 019	4 748
Sociální náklady v tis. Kč	13 970	13 156	0	163
Osobní náklady celkem v tis. Kč	521 250	501 267	25 374	18 476
Odměny členům dozorčích orgánů společnosti z fondu odměn v tis. Kč	53	57	0	19

3. 2. Vzniklé nebo sjednané penzijní závazky bývalých členů řídicích orgánů – v tis. Kč

Ve sledovaném období tyto závazky nejsou.

4. POSKYTNUTÁ PLNĚNÍ ČLENŮM ŘÍDÍCÍCH ORGÁNŮ

4. 1. Poskytnutá peněžítá či jiná plnění stávajícím členům řídicích orgánů – v tis. Kč

Výše peněžního a naturálního plnění stávajícím členům orgánů						
Druh plnění	statutárních		řídících		dozorčích	
	Sledované účetní období	Předchozí účetní období	Sledované účetní období	Předchozí účetní období	Sledované účetní období	Předchozí účetní období
Půjčky a úvěry	0	0	0	0	0	0
Poskytnuté zajištění	0	0	0	0	0	0
Důchodové připojištění	167	125	256	171	0	0
Bezplatné užívání os. auta	0	0	0	0	0	0
Jiné	0	0	0	0	0	0
CELKEM	167	125	256	171	0	0

4. 2. Poskytnutá peněžítá či jiná plnění bývalým členům řídicích orgánů – v tis. Kč

Výše peněžního a naturálního plnění bývalým členům orgánů						
Druh plnění	statutárních		řídících		dozorčích	
	Sledované účetní období	Předchozí účetní období	Sledované účetní období	Předchozí účetní období	Sledované účetní období	Předchozí účetní období
Půjčky a úvěry	0	0	0	0	0	0
Poskytnuté zajištění	0	0	0	0	0	0
Důchodové připojištění	0	0	0	19	0	0
Bezplatné užívání os. auta	0	0	0	0	0	0
Jiné	0	0	0	0	0	0
CELKEM	0	0	0	19	0	0

5. POUŽÍVANÉ ÚČETNÍ METODY, OBECNÉ ÚČETNÍ ZÁSADY A ZPŮSOBY OCEŇOVÁNÍ

Předkládaná účetní závěrka státního podniku byla zpracována na základě zákona č. 563/1991 Sb., o účetnictví, ve znění pozdějších předpisů, a na základě vyhlášky č. 500/2002 Sb., kterou se provádějí některá ustanovení zákona č. 563/1991 Sb., o účetnictví, ve znění pozdějších předpisů, pro účetní jednotky, které jsou podnikateli účtujícími v soustavě podvojného účetnictví.

5 a) 1. Způsob ocenění majetku a účtování o zásobách

5 a) 1. 1. Účtování o zásobách a ocenění zásob

Účtování zásob:

Je prováděno způsobem A evidence zásob.
Výdej zásob ze skladu je účtován metodou FIFO.

Ocenění zásob:

Zásoby nakupované:

Jsou oceněny pořizovací cenou a přímými náklady.

Zásoby vytvořené vlastní činností:

Jsou oceněny vlastními náklady ve složení – přímý materiál, palivo, kooperace, přímé mzdy, sociální a zdravotní pojištění, ostatní přímé náklady, výrobní režie, zásobovací režie.

Nedokončená výroba:

Je oceněna vlastními náklady ve složení – přímý materiál, palivo, kooperace, přímé mzdy, sociální a zdravotní pojištění, ostatní přímé náklady, výrobní režie, zásobovací režie.

Hotové výrobky:

Jsou oceněny vlastními náklady ve složení – přímý materiál, palivo, kooperace, přímé mzdy, sociální a zdravotní pojištění, ostatní přímé náklady, výrobní režie, zásobovací režie.

Zásoby pořízené bezplatně:

Nalezené (přebytky zásob), odpad a zbytkové produkty vrácené z výroby se ocení dle odborného odhadu jejich užitné hodnoty. Odhad provádí externí znalec nebo pověřený zaměstnanec podniku.

5 a) 1. 2. Ocenění dlouhodobého hmotného a nehmotného majetku

Nakupovaný dlouhodobý hmotný a nehmotný majetek:

Pořizovací cenou se oceňuje nakoupený hmotný a nehmotný majetek v ceně, za kterou byl majetek pořízen, a náklady, vynaložené v souvislosti s jeho pořízením (například doprava, clo, aktivované vnitropodnikové výkony, dále významné úroky z úvěrů a kurzové rozdíly atd.) do doby jeho zařazení do užívání.

Dlouhodobý hmotný a nehmotný majetek vytvořený vlastní činností:

Je oceněn vlastními náklady ve složení – přímý materiál, palivo, kooperace, přímé mzdy, sociální a zdravotní pojištění, ostatní přímé náklady, výrobní režie, zásobovací režie.

5 a) 1. 3. Ocenění podílů

K okamžiku uskutečnění účetního případu jsou podíly oceněny pořizovací cenou.

5 a) 1. 4. Ocenění reprodukční pořizovací cenou

Druh majetku oceněný ve sledovaném účetním období reprodukční pořizovací cenou	Způsob stanovení reprodukční pořizovací ceny
žádný majetek nebyl oceněn touto cenou	nebyla použita reprodukční pořizovací cena

5 a) 2. Odpisování

Účetní jednotka sestavuje odpisový plán včetně jeho aktualizace podle průběhu používání a podle změn v průběhu používání majetku účetní jednotkou.

Účetní jednotka zvolila v souladu s ustanovením § 7 zákona č. 563/1991 Sb., o účetnictví, ve znění pozdějších předpisů, účetní odpisy rozdílně od daňových odpisů. Účetní odpisy jsou stanoveny pro každý předmět samostatně, a to vždy při zařazení předmětu do používání, resp. uvedení předmětu do stavu způsobilého k používání. Všechny druhy nehmotného a hmotného majetku jsou účetně odpisovány rovnoměrně po celou dobu jejich ekonomické životnosti. Účetní odpisy se v podmínkách LOM PRAHA s.p. určují dle doby používání, s výjimkou DDHM a DDNM (mimo software s PC od 40 tis. Kč do 60 tis. Kč), kde jsou odpisy rozloženy do 18 měsíčních odpisových období.

Další výjimkou je DNM, který se odepisuje dle § 32a zákona č. 586/1992 Sb., o daních z příjmu, ve znění pozdějších předpisů. Odpisy se účtují měsíčně jednou dvanáctinou roční odpisové sazby, počínaje následujícím měsícem od zařazení majetku do používání a konče měsícem jeho vyřazení.

Daňově je odpisován hmotný a nehmotný dlouhodobý majetek rovnoměrným způsobem. Účetní odpisy zachycuje účetní jednotka v účetnictví interním dokladem každý měsíc, a to počínaje následujícím měsícem, kdy byl předmět uveden do stavu způsobilého obvyklému užívání, kterým se rozumí dokončení věci a splnění technických funkcí a povinností stanovených zvláštními právními předpisy pro užívání. Obdobně to platí pro technické zhodnocení.

Pořízený majetek je v účetnictví zachycen na příslušných majetkových účtech a v prvním roce daňového odpisování zatřídí účetní jednotka hmotný a nehmotný majetek do příslušných odpisových skupin podle zákona č. 586/1992 Sb., o daních z příjmů, ve znění pozdějších předpisů, a zvolí způsob odpisování.

Jednou ročně, k 31. prosinci, jsou vypočítány daňové odpisy a vyčíslena daňová zůstatková cena majetku.

Rozdíly mezi účetními a daňovými odpisy jsou promítnuty v daňovém přiznání k dani z příjmů právnických osob a ve výpočtu odložené daně. Stejně tak je v daňovém přiznání zohledněn rozdíl mezi účetní a daňovou zůstatkovou cenou při vyřazení majetku z používání.

5 b) Změny oceňování, odpisování a postupů účtování

Přehled změn ve sledovaném účetním období:

(postupy odpisování, uspořádání položek účetní závěrky, způsobů oceňování, postupů účtování apod.)

Ve sledovaném období ke změnám nedošlo.

Změna	Důvod změny	Peněžní vyjádření změny na		
		majetek	závazky	hosp. výsl.
Postupy účtování	žádný	0	0	0
Způsob oceňování	žádný	0	0	0
Postupy odepisování	žádný	0	0	0
Ostatní změny	žádný	0	0	0

5 c) 1. Opravné položky k majetku

a) Opravné položky byly tvořeny k následujícím druhům majetku:

Druh opravné položky k	Způsob stanovení	Zdroj informací o určení výše OP
Zásobám	Skutečná cena materiálu navrženého k fyzické likvidaci z důvodu fyzického a morálního opotřebení	Řádná roční inventura
Pohledávkám	% v závislosti na marně uplynuté době po splatnosti	Saldokonto

b) Stav opravných položek v tis. Kč:

Opravné položky k:	Zůstatek k 1. 1.		Tvorba		Zúčtování		Zůstatek k 31. 12.	
	Běžné období	Minulé období	Běžné obd.	Minulé obd.	Běžné období	Minulé období	Běžné obd.	Minulé obd.
Dlouhodobému finančnímu majetku	500	0	0	500	500	0	0	500
Zásobám	4 286	7 128	7 312	563	4 286	3 405	7 312	4 286
Pohledávkám – zákonné	598	618	423	0	144	20	877	598
Pohledávkám – ostatní	3 371	5 534	0	0	504	2 163	2 867	3 371
CELKEM	8 755	13 280	7 735	1 063	5 434	5 588	11 056	8 755

5 c) 2. Přepočítání cizích měn na českou měnu

Při přepočtu cizích měn na českou měnu používá společnost aktuální denní kurz vyhlášený ČNB.

5 c) 3. Stanovení reálné hodnoty majetku a závazků oceňovaných reálnou hodnotou

Ve sledovaném období společnost nepoužila ocenění reálnou hodnotou.

DOPLŇUJÍCÍ ÚDAJE K ROZVAZE A K VÝKAZU ZISKŮ A ZTRÁT

6. POLOŽKY VÝZNAMNÉ PRO HODNOCENÍ MAJETKOVÉ A FINANČNÍ SITUACE SPOLEČNOSTI

6. 1. Doměrky daně z příjmů za minulá účetní období

Doměrek Finančního úřadu Praha 10 k dani z příjmu právnických osob.

Důvod doměrku	Výše doměrku v Kč
Chybně stanovený daňově neúčinný náklad	8 060
CELKEM	8 060

6. 2. Rozpis odloženého daňového závazku nebo pohledávky

Odložený daňový závazek ve výši 419 110,95 Kč je vypočten z rozdílu zůstatkových cen dlouhodobého majetku, opravných položek k materiálovým zásobám, rezervy na daňově účinné náklady v následujících obdobích a neprovedeného odvodu na sociální a zdravotní pojištění.

6. 3. Rezervy – v tis. Kč

Druh rezervy	Minulé období				Běžné období		
	Zůstatek k 1. 1.	Tvorba	Čerpání	Zůstatek k 31. 12.	Tvorba	Čerpání	Zůstatek k 31. 12.
Zákonné rezervy	3 168	9 670	3 168	9 670	9 670	0	19 340
Rezerva na daň z příjmů	0	0	0	0	0	0	0
Ostatní rezervy	41 517	19 147	10 419	50 245	1 437	3 117	48 565
Odložený daňový závazek	-14 421	12 677	0	-1 744	2 163	0	419
CELKEM	30 264	41 494	13 587	58 171	13 270	3 117	68 324

6. 4. Dlouhodobé bankovní úvěry

Společnost nemá žádný dlouhodobý bankovní úvěr.

Rok vzniku dlouhodobého úvěru	Úvěry celkem
2008	0
2009	0
CELKEM	0

6. 5. Výše splatných závazků pojistného na sociální zabezpečení a příspěvku na státní politiku zaměstnanosti, výše splatných závazků veřejného zdravotního pojištění a výše evidovaných daňových nedoplatků u místně příslušných finančních orgánů

Výše splatného závazku pojistného na sociální zabezpečení a příspěvku na státní politiku zaměstnanosti: 11 461 tis. Kč

Výše splatných závazků veřejného zdravotního pojištění: 4 955 tis. Kč

Výše evidovaných daňových nedoplatků u místně příslušných finančních orgánů: 0 Kč

6. 6. Výše pohledávek určených k obchodování oceněných reálnou hodnotou

Společnost nemá žádné pohledávky určené k obchodování oceněné reálnou hodnotou.

6. 7. Rozpis přijatých dotací na investiční a provozní účely

Čerpání státní podpory o. z. VTÚLaPVO v roce 2009 – účelová dotace:

a) Neinvestiční státní podpora o. z. VTÚLaPVO

Ministerstvo obrany		LIMIT v Kč	v Kč	v Kč	skutečné	z vlastních	výše dotace	Začátek řešení
projekt	název		uznatelné náklady	vratka	čerpání	zdrojů	%	projektu
2620	TACOMNEC	1 900 000	1 900 000	0	2 478 095	578 095	100	1. 8. 2008
2622	OPVL-PAO	5 756 000	5 756 000	0	6 493 619	737 619	100	12. 9. 2008
2623	DIGITAL	1 012 000	2 025 000	0	2 103 088	78 088	50	7. 11. 2008
2624	OPTOELEKTRON	1 168 000	4 893 000	0	5 203 184	310 184	25	24. 11. 2008
2625	HLAVICE	1 087 000	4 674 000	0	4 853 291	179 291	25	24. 11. 2008
2626	TAKTIK	5 200 000	5 200 000	0	5 425 684	225 684	100	16. 6. 2009
2628	OBLET	1 872 000	1 872 000	0	1 885 352	13 352	100	30. 9. 2009
2630	SPEC/MIP	1 411 000	1 411 000	0	1 458 142	47 142	100	12. 11. 2008
2631	VTE	2 407 000	2 407 000	0	2 487 570	80 570	100	15. 1. 2009
2632	KIM 50	6 072 000	6 072 000	0	6 406 946	334 946	100	24. 3. 2009
2635	SIMOS	469 000	941 000	0	1 085 184	144 184	50	6. 11. 2009
CELKEM		28 354 000	37 151 000	0	39 880 153	2 729 153		

Ministerstvo průmyslu a obchodu			v Kč	v Kč	skutečné	z vlastních	výše dotace	Začátek řešení
projekt	název	LIMIT	uznatelné náklady	vratka	čerpání	zdrojů	%	projektu
2613	MAMOK	0	88 200	0	88 200	88 200	58,75	2006
2633	PNUR	2 000 000	4 000 000	0	4 034 006	2 034 006	50	1. 3. 2009
2634	INSTAB	1 487 500	2 750 000	0	2 834 789	1 347 289	54,09	1. 3. 2009
CELKEM		3 487 500	6 838 200	0	6 956 995	3 469 495		

Součet neinvestiční státní podpory

CELKEM		31 841 500	43 989 200	0	46 837 148	6 198 648		
--------	--	------------	------------	---	------------	-----------	--	--

b) Investiční státní podpora o. z. VTÚLaPVO

Investiční podpora		investice	v Kč	v Kč	skutečné	z vlastních	
projekt	název	LIMIT v Kč	uznatelné čerpání	vratka	čerpání	zdrojů	v %
2626	TAKTIK	165 000	165 000	0	165 000	0	100
2628	OBLET	300 000	300 000	0	300 000	0	100
CELKEM		465 000	465 000	0	465 000	0	

c) Spolupřesitelé VTUL – poskytnutá státní podpora neinvestiční

Ministerstvo obrany		státní	skutečné	vratka
projekt	název	podpora	čerpání	
2620	NET-Systém	900 000	900 000	0
2620	ATS Telecom	950 000	950 000	0
2635	PositronLabs	539 000	413 600	125 400
CELKEM		2 389 000	2 263 600	125 400

Ministerstvo průmyslu a obchodu		státní	skutečné	vratka
projekt	název	podpora	čerpání	
2633	Jihlavan a.s.	480 850	480 850	0
2633	VUT Brno	1 000 000	1 000 000	0
2634	ESSA s.r.o.	1 223 860	1 223 860	0
2634	ČVUT Praha	1 500 000	1 500 000	0
Celkem		4 204 710	4 204 710	0

CELKEM spolupřesitelé		6 593 710	6 468 310	125 400
-----------------------	--	-----------	-----------	---------

Celkem o. z. VTÚLaPVO a spoluřešitelé

		v Kč		v Kč
CELKEM	Využitá státní podpora	38 774 810	vráceno	125 400
	Poskytnutá státní podpora	38 900 210		

7. INFORMACE TÝKAJÍCÍ SE MAJETKU A ZÁVAZKŮ

7. 1. Pohledávky a závazky

7. 1. 1. Pohledávky po lhůtě splatnosti – v tis. Kč

Počet dnů	Sledované období		Předchozí období	
	Z obchodního vztahu	Ostatní	Z obchodního vztahu	Ostatní
Do 30	4 256	0	2 506	0
30–90	481	0	522	0
90–180	1 888	0	475	0
180–360	6 999	0	6 431	0
Nad 360	16 865	0	11 755	0

7. 1. 2. Závazky po lhůtě splatnosti – v tis. Kč

Počet dnů	Sledované období		Minulé období	
	Z obchodního vztahu	Ostatní	Z obchodního vztahu	Ostatní
Do 30	5 606	0	13 261	0
30–90	174	0	1 751	0
90–180	628	0	0	0
180–360	0	0	0	0
Nad 360	0	0	0	0

Pozn.: Mimo výše uvedené závazky z obchodního vztahu po lhůtě splatnosti jsou evidovány i dobropisy v částce 952 tis. Kč ve sledovaném období a 135 tis. Kč v minulém období.

7. 1. 3. Údaje o pohledávkách a závazcích k podnikům ve skupině – v tis. Kč

Pohledávky k podnikům ve skupině					
Běžné období			Minulé období		
Dlužník	Částka	Splatnost	Dlužník	Částka	Splatnost
0	0	0	HEXAGON Systems, spol. s.r.o.	3 550	30. 6. 2009

Závazky k podnikům ve skupině					
Běžné období			Minulé období		
Věřitel	Částka	Splatnost	Věřitel	Částka	Splatnost
0	0	0	0	0	0

7. 1. 4. Údaje o pohledávkách a závazcích z titulu uplatnění zástavního práva – v tis. Kč

VEDENO V PODROZVAZE:

ZÁSTAVNÍ PRÁVO K POHL. BDUM CORPORATION, A.S.					
Běžné období			Minulé období		
Věřitel	Částka	Splatnost	Věřitel	Částka	Splatnost
FÚ pro P10	4 154	neurčitá	0	0	0

7. 1. 5. Pohledávky a závazky, které k rozvahovému dni mají dobu splatnosti delší než pět let

K rozvahovému dni společnost nemá pohledávky a závazky s dobou splatnosti delší než pět let.

7. 2. Dlouhodobý hmotný majetek pořízený formou finančního pronájmu – v Kč

Účet	Název účtu	Rok PS	Rok MD	Rok D	Období MD	Období D	KS
765 445	LS. 3300353 ŠROUBOVÝ KOMPRESOR ATMOS	-11 715,00	11 715,00	0,00	0,00	0,00	0,00
765 547	LS. 3500218 KOMPRESOR + SUŠÁRNA	-203 432,85	128 484,00	0,00	10 707,00	0,00	-74 948,85
765 549	LS. 4600004 DELL POWEREDGE 1855 2KS	-8 793,00	8 793,00	0,00	0,00	0,00	0,00
765 550	LS. 261259 FABIA COMBI 1,4 ELEG.-6A67623	-101 522,20	101 528,00	5,80	0,00	0,00	0,00
765 551	LS. 92930607 KARUS. TRYSK. ZAŘÍZENÍ	-926 922,50	317 802,00	0,00	26 483,50	0,00	-609 120,50
765 552	LS. 641746 Š. OCTAVIA 2.0 TDI 8A30420	-478 259,96	478 259,96	0,00	0,00	0,00	0,00
765 553	LS. 95210807 VYSOKORYCHL. SNÍMAČ K. M. TMHS	-329 738,40	109 912,80	0,00	9 159,40	0,00	-219 825,60
765 554	LS. 103961207 ALKALICKÁ UMÝVÁRNA	-3 269 896,20	853 016,40	0,00	71 084,70	0,00	-2 416 879,80
765 555	LS. 101171107 MAGN. DEFEKOSKOP UNIMAG 600 AC	-1 341 664,80	383 332,80	0,00	31 944,40	0,00	-958 332,00
765 556	LS. 103201207 ESX SERVERY	-6 367 499,90	1 910 250,00	0,00	159 187,50	0,00	-4 457 249,90
765 557	LS. 113970508 KALIBR. ZAŘÍZENÍ FLUKE 9100E-96	-387 244,20	110 641,20	0,00	9 220,10	0,00	-276 603,00
765 558	LS. 117820708 ZAŘ. PRO KONTR. A KAL. LET. DRUCK	-2 083 730,00	454 632,00	0,00	37 886,00	0,00	-1 629 098,00
765 559	LS. 118990708 VIDEOSKOP IPLX FX (V. Č. Y7003	-1 112 619,20	238 418,40	0,00	19 868,20	0,00	-874 200,80

765 560	LS. 1102600268 IBM SERVER P52A VČ. PŘÍSLUŠENSTVÍ	-1 821 928,30	643 033,20	0,00	53 586,10	0,00	-1 178 895,10
765 561	LS. 119440708 NÝTOVACÍ KLADIVO ATLAS COPCO	-400 385,60	82 838,40	0,00	6 903,20	0,00	-317 547,20
765 562	LS. 674637 Š. OCTAVIA KOMBI 2.0 TDI-9A74992	-653 535,74	132 898,32	0,00	11 074,86	0,00	-520 637,42
765 563	LS. 674638 Š. OCTAVIA KOMBI 2.0 TDI-9A74710	-653 535,74	132 898,32	0,00	11 074,86	0,00	-520 637,42
765 564	LS. 674633 Š. OCTAVIA KOMBI 2.0 TDI-9A74771	-653 535,74	132 898,32	0,00	11 074,86	0,00	-520 637,42
765 565	LS. 674631 Š. OCTAVIA HATCHB. 1.8 TSI-9A74775	-560 577,06	115 956,84	0,00	9 663,07	0,00	-444 620,22
765 566	LS. 674641 Š. OCTAVIA KOMBI 2.0 TDI-9A74498	-642 460,88	132 898,32	0,00	11 074,86	0,00	-509 562,56
765 567	LS. 674632 Š. PRAKTIK 1.2 12V HTP-9A74780	-279 969,58	57 900,12	0,00	4 825,01	0,00	-222 069,46
765 568	LS. 674640 Š. OCTAVIA KOMBI 2.0 TDI-9A74485	-642 460,88	132 898,32	0,00	11 074,86	0,00	-509 562,56
765 569	LS. 674636 Š. OCTAVIA KOMBI 2.0 TDI-9A74514	-653 535,74	132 898,32	0,00	11 074,86	0,00	-520 637,42
765 570	LS. 674628 VOLKSW. TR. KOM 2.5 TDI-9A83132	-870 733,03	177 074,04	0,00	14 756,17	0,00	-693 658,99
765 571	LS. 128801208 AUTOMATISKÝ TVRDOMĚR DURAMIN A	0,00	511 651,80	1 541 596,00	41 197,80	0,00	-1 029 944,20
765 572	LS. 1101400709 CNC SOUSTRUŽNICKÉ CENTRUM POL	0,00	1 114 275,59	5 993 451,70	95 670,30	0,00	-4 879 176,11
765 573	LS. 134270309 SOUSTRUH COLCHESTER, TYP TORNÁ	0,00	499 108,60	3 352 459,00	53 836,80	0,00	-2 853 350,40
765 574	LS. 142200809 ČISTIČKA OLEJŮ ELC-R25SP V. Č. 1	0,00	360 758,00	1 278 990,00	16 397,00	0,00	-918 232,00

765 575	LS. 700628 Š. OCTAVIA KOMBI 2.0 TDI-1AK6612	0,00	135 270,98	754 121,80	135 270,98	754 121,80	-618 850,82
765 576	LS. 700630 Š. FABIA KOMBI 1.4 16V SPORT- 1AK	0,00	76 813,46	431 769,50	76 813,46	431 769,50	-354 956,04
765 577	LS. 700637 Š. FABIA KOMBI 1.4 16V SPORT- 1AK	0,00	76 813,46	431 769,50	76 813,46	431 769,50	-354 956,04
765 578	LS. 700842 Š. FABIA HATCHBACK 1.2 12V-1AK83	0,00	64 881,38	363 340,20	64 881,38	363 340,20	-298 458,82
765 579	LS. 700629 Š. FABIA KOMBI 1.4 16V ELEGANCE-	0,00	72 386,49	441 520,40	72 386,49	441 520,40	-369 133,91
765 580	LS. 700633 Š. ROOMSTER 1.4 16V STYLE-1AK659	0,00	66 515,84	407 716,20	66 515,84	407 716,20	-341 200,36
765 581	LS. 700693 Š. SUPERB LIFTBACK 3.6 FSI V6 4X	0,00	205 862,83	1 233 049,70	205 862,83	1 233 049,70	-1 027 186,87
765 999	SPOJOVACÍ ÚČET	24 455 696,50	16 229 789,80	10 165 316,51	4 063 287,30	1 437 369,85	30 520 169,79
	Celkem	0,00	26 395 106,31	26 395 106,31	5 500 657,15	5 500 657,15	0,00

7.3. Bankovní úvěry a rozpis majetku zatíženého zástavním právem

Bankovní úvěry k 31. 12. 2009

Název peněžního ústavu	Č. smlouvy	Měna	Úvěrový rámec	Výše čerpaného úvěru k 31. 12. 2009
Česká spořitelna, a.s., Olbrachtova 1929/62, Praha 4, 140 00	1645/07/LCD	CZK	400 000 000	23 399 713,34
	FZ/3201/08/LCD	CZK	120 000 000	45 802 787,60
Commerzbank Aktiengesellschaft, pobočka Praha, Jugoslávská 1, Praha 2, 120 21	Úvěrová smlouva ze dne 31. 5. 2007	CZK	140 000 000	36 694 211,00
	Úvěrová smlouva ze dne 25. 4. 2008	CZK	280 000 000	190 158 565,27
UniCredit Bank Czech Republic, a. s., Na Příkopě 858/20, Praha 1, 113 80	163/08-120	CZK	258 465 000	0,00

Směnka

LOM PRAHA, s.p. je výstavcem blanco směnky č. S/1645/07/LCD na řad České spořitelny, a.s., která zajišťuje splnění pohledávek České spořitelny, a.s., vyplývajících ze smlouvy č. 1645/07/LCD.

LOM PRAHA s.p. je dále výstavcem dvou vlastních blanco směnek na řad COMMERZBANK AG, pobočka Praha, se sídlem Praha 2, Jugoslávská 1, PSČ 120 21, které zajišťují poskytnuté úvěrové rámce ve výši:

- 100 000 000 Kč (15. 4. 2009 navýšený na 140 000 000 Kč), vystavené 31. května 2007;
- 190 000 000 Kč (15. 4. 2009 navýšený na 280 000 000 Kč), vystavené 25. dubna 2008.

Nemovitosti v katastrálním území Hlavenec, obec Hlavenec, v celkové účetní zůstatkové ceně 22 085 959,00 Kč ke dni 31. 12. 2009. Tyto nemovitosti byly zastaveny z důvodu zajištění úvěru u České spořitelny, a.s.

Rozpis majetku zatížený zástavním právem pro úvěr ČS – umístění majetku Hlavenec

Invent. č.	Název	Požizovací cena v Kč	Zůstatková cena v Kč	Úč. k
HM0000001368	OBJEKT 101 BUDOVA ADMINISTRATIVNÍ	4 852 430,00	3 783 753,00	811
HM0000001418	PŘÍSTAVBA ZKUŠEBEN E	2 240 441,00	1 403 857,00	811
HM0000001425	OBJEKT 101 ZKUŠEBNA MOTORŮ	36 793 304,00	12 903 256,00	811
HM0000001426	REKONSTRUKCE ZKUŠEBNÍHO BOXU E	5 224 696,00	3 336 154,00	811
HM0000001437	OBJEKT 104 ČERPACÍ STANICE LPH	259 665,00	88 239,00	811
HM0000001439	BUDOVA ENERGOCENTRA (OBJ. Č. 102)	74 901,00	0,00	811
HM0000001463	OBJ. 103 VODOJEM A ČERP. STANICE	326 364,00	119 516,00	812
HM0000003860	POZEMEK P. Č. ST. 167 K. Ú. HLAVENEC	395 468,00	395 468,00	831
HM0000003861	POZEMEK P. Č. ST. 213/1 K. Ú. HLAVENEC	396,00	396,00	831
HM0000003862	POZEMEK P. Č. ST. 216 K. Ú. HLAVENEC	213,00	213,00	831
HM0000003863	POZEMEK P. Č. ST. 217 K. Ú. HLAVENEC	153,00	153,00	831
HM0000003864	POZEMEK P. Č. 376/13 K. Ú. HLAVENEC	54 954,00	54 954,00	831
Celkem		50 222 985,00	22 085 959,00	

Zásoby

Zásoby materiálu na opravy letadel a vrtulníků a jiné zásoby zaúčtované v bilanci LOM PRAHA s.p. umístěných v nebytových prostorách nacházejících se na adrese Toužimská 583, 197 03 Praha 9 – Kbely a na adrese Tiskařská 8, 100 38 Praha 10 – Malešice v celkové výši 486 778 016,26 Kč ke dni 31. 12. 2009.

Zásoby byly zastaveny z důvodu zajištění úvěru u České spořitelny, a.s.

Pohledávky z bankovního účtu

Za účelem zajištění řádného a včasného splnění pohledávek České spořitelny vyplývajících z úvěrové smlouvy 1645/07/LCD je zřízeno zástavní právo k veškerým peněžitým pohledávkám LOM PRAHA, s.p. za Českou spořitelnou vzniklým na základě smlouvy o účtu. Zůstatek je na tomto účtu k 31. 12. 2009 ve výši 2 873 624,79 Kč.

Pohledávky z obchodního styku

Bankovní úvěry, s výjimkou výše uvedených případů, byly k 31. 12. 2009 jištěny postoupením pohledávek z obchodního styku na vybrané projekty LOM PRAHA s.p. vůči MOČR.

Výše zastavených pohledávek k 31. 12. 2009:

Commerzbank Aktiengesellschaft, pobočka Praha, ve výši 365 024 893,68 Kč;
UniCredit Bank Czech Republic, a.s., ve výši 30 715 748,28 Kč.

7. 4. Významné události po datu účetní závěrky

Dnem 1. ledna 2010 byl jmenován na pracovní místo ředitele divize pohonných jednotek pan Jiří Linka.

K 13. 3. 2010 končilo funkční období dosavadních členů dozorčí rady pana Miroslava Adamce, Ing. Pavla Pánka a Ing. Miroslava Brože. Dne 25. 2. 2010 proběhly volby nových členů z řad zaměstnanců podniku a novými členy dozorčí rady byli zvoleni na funkční období od 13. 3. 2010 Ing. Miroslav Brož – ředitel centra leteckého výcviku, Jiří Linka – ředitel divize pohonných jednotek, Ing. Martin Dien – ředitel úseku techniky letectva.

8. NÁKLADY A VÝNOSY PROVOZNIHO VÝSLEDKU HOSPODAŘENÍ

Společnost nepoužívá uspořádání a označování položek výkazu zisku a ztráty – účelové členění. Druhové členění je uvedeno ve Výkazu zisku a ztráty.

9. INFORMACE, KTERÉ NEJSOU UVEDENY V ROZVAZE

9. 1. Souhrnná výše majetku neuvedená v rozvaze – v tis. Kč

Běžné období		Minulé období	
Název majetku	pořizovací cena	název majetku	pořizovací cena
Drobný dlouhodobý majetek	110 352	Drobný dlouhodobý majetek	111 482
Celkem	110 352	Celkem	111 482

9. 2. Přehled majetku s výrazně rozdílným tržním a účetním ohodnocením

– není

9. 3. Závazky nesledované v účetnictví a neuvedené v rozvaze

Rizika:

U Krajského obchodního soudu v Ostravě probíhá soudní spor na náhradu škody z kupních smluv č. 210-3283 a č. 210-3284 uzavřených s firmou Bohemia T.T.W. Správce konkursní podstaty uplatňuje náhradu škody, zástupce Leteckých oprav Kbely s.p. podal dne 30. 11. 2000 obchodnímu soudu v Ostravě návrh na prohlášení obou smluv za neplatné. Vzhledem k probíhajícím soudním sporům je velmi obtížné vyčíslit přesněji hodnotu rizika. Do doby rozhodnutí soudu je toto riziko zachyceno v podrozvahové evidenci.

9. 4. Další významné potenciální ztráty, na které nebyla v účetnictví tvořena rezerva

Popis nejisté skutečnosti	Ovlivňující faktory	Odhad finančního dopadu
Nejsou	0	0

10. INFORMACE O TRANSAKČÍCH, KTERÉ SPOLEČNOST UZAVŘELA SE ZAKLADATELEM

Transakce uzavřené mezi LOM PRAHA s.p. a Ministerstvem obrany ČR byly uzavřeny za běžných podmínek odpovídajících postavení státního podniku a předmětů jeho činnosti.

11. INFORMACE O CELKOVÝCH NÁKLADECH NA ODMĚNY STATUTÁRNÍMU AUDITOROVI NEBO AUDITORSKÉ SPOLEČNOSTI ZA ÚČETNÍ OBDOBÍ

11. a) Povinný audit účetní závěrky

Celkové náklady na odměny: 445 000 Kč

11. b) Jiné ověřovací služby

Nejsou

11. c) Daňové poradenství

Celkové náklady na odměny: 4 900 Kč

11. d) Jiné neauditorské služby

Nejsou

12. INFORMACE O VLASTNÍM KAPITÁLU

12. 1. Použití zisků, resp. úhrady ztrát

Zisk z roku 2008 byl k 31. 12. 2009 vypořádan následovně:

Rozdělení zisku – ztráty z předcházejícího účetního období (r. 2008)	Kč
Hospodářský výsledek za účetní období po zdanění	8 130 958,29
a) přiděl do rezervního fondu (10 % z hospodářského výsledku)	813 096,00
b) přiděl do fondu kulturních a sociálních potřeb ve výši 2 % mzdových prostředků	7 243 226,00
c) převod zisku z nerozděleného zisku minulých let	74 636,29

Návrh na rozdělení zisku běžného období:

Rozdělení zisku běžného účetního období (r. 2009)	Kč
Hospodářský výsledek za účetní období po zdanění	17 682 181,50
a) přiděl do rezervního fondu (10 % z hospodářského výsledku)	1 768 218,00
b) přiděl do fondu kulturních a sociálních potřeb ve výši 2,1 % mzdových prostředků	8 008 477,00
c) přiděl do nerozděleného zisku minulých let	7 905 486,50

12. 2. Kmenové jmění

zapsané do obchodního rejstříku: 576 100 000 Kč
 nezapsané do obchodního rejstříku: není

13. INFORMACE O TRŽBÁCH Z PRODEJE ZBOŽÍ, VÝROBKŮ A POSKYTOVÁNÍ SLUŽEB**13. 1. Tržby z prodeje zboží, výrobků a poskytování služeb – tis. Kč**

	Sledované období			Minulé období		
	Celkem	Tuzemsko	Zahraničí	Celkem	Tuzemsko	Zahraničí
Tržby za prodej zboží	188 566	182 046	6 520	110 785	109 731	1 054
Tržby z prodeje vl. vyr.	800 174	667 277	132 897	643 467	132 560	510 907
Tržby z prodeje služeb	734 056	605 314	128 742	644 363	528 875	115 488
Celkem	1 722 796	1 454 637	268 159	1 398 615	771 166	627 449

CASH FLOW

	Bod	Položka	Řádek	ke dni 31. 12. 2009
Peněžní toky z hlavní výdělečné činnosti (provozní činnosti)	Z	Účetní zisk nebo ztráta z běžné činnosti před zdaněním (výsledek hospodaření před zdaněním)	1	23 388 428,50
	A.1.	Úpravy o nepeněžné operace	2	66 884 982,69
	A.1.1.	Odpisy stálých aktiv (+) s výjimkou zůstatkové ceny prodaných stálých aktiv, a dále umořován oceňovacího rozdílu k nabytému majetku a goodwillu (+/-)	3	55 126 764,25
	A.1.2.	Změna stavu opravných položek, rezerv	4	9 790 631,57
	A.1.3.	Zisk(ztráta) z prodeje stálých aktiv (+/-) (vyúčtování do výnosů „-“, do nákladů „+“)	5	-14 368 298,73
	A.1.4.	Výnosy z dividend a podílů na zisku (-)	6	
	A.1.5.	Vyúčtované nákladové úroky (+) s výjimkou kapitalizovaných úroků, a vyúčtované výnosové úroky (-)	7	25 621 907,16
	A.1.6.	Případné úpravy o ostatní nepeněžní operace	8	-9 286 021,56
	A.*	Čistý peněžní tok z provozní činnosti před zdaněním, změnami pracovního kapitálu a mimořádnými položkami	9	90 273 411,19
	A.2.	Změny stavu nepeněžních složek pracovního kapitálu	10	-268 531 345,08
	A.2.1.	Změna stavu pohledávek z provozní činnosti (+/-), aktivních účtů časového rozlišení a dohadných účtů aktivních	11	-247 851 156,57
	A.2.2.	Změna stavu krátkodobých závazků z provozní činnosti (+/-), pasivních účtů časového rozlišení a dohadných účtů pasivních	12	-86 873 654,65
	A.2.3.	Změna stavu zásob (+/-)	13	66 193 466,14
	A.2.4.	Změna stavu krátkodobého finančního majetku nespádajícího do peněžních prostředků a peněžních ekvivalentů	14	
	A.**	Čistý peněžní tok z provozní činnosti před zdaněním a mimořádnými položkami	15	-178 257 933,89
	A.3.	Vyplacené úroky s výjimkou kapitalizovaných úroků (-)	16	-26 037 854,14
	A.4.	Přijaté úroky (+)	17	415 946,98
	A.5.	Zaplacená daň z příjmů za běžnou činnost a za doměrky daně za minulá období (-)	18	-1 028 520,00
	A.6.	Příjmy a výdaje spojené s mimořádnými účetními případy, které tvoří mimořádný výsledek hospodaření včetně uhrazené splatné daně z příjmů z mimořádné činnosti	19	-1 551 111,96
	A.7.	Přijaté dividendy a podíly na zisku (+)	20	
	A.***	Čistý peněžní tok z provozní činnosti	21	-206 459 473,01
Peněžní toky z investiční činnosti	B.1.	Výdaje spojené s nabytím stálých aktiv	22	-53 379 405,72
	B.2.	Příjmy z prodeje stálých aktiv	23	14 650 946,25
	B.3.	Půjčky a úvěry spřízněným osobám	24	
	B.***	Čistý peněžní tok vztahující se k investiční činnosti	25	-38 728 459,47

	Bod	Položka	Řádek	ke dni 31. 12. 2009
Peněžní toky z finanční činnosti	C.1.	Dopady změn dlouhodobých závazků, popřípadě takových krátkodobých závazků, které spadají do oblasti finanční činnosti (například některé provozní úvěry) na peněžní prostředky a peněžní ekvivalenty	26	213 558 278,61
	C.2.	Dopady změn vlastního kapitálu na peněžní prostředky a peněžní ekvivalenty	27	-8 130 958,29
	C.2.1.	Zvýšení peněžních prostředků a peněžních ekvivalentů z titulu zvýšení základního kapitálu, emisního ážia, popřípadě rezervního fondu včetně složených záloh na toto zvýšení (+)	28	
	C.2.2.	Vyplacení podílu na vlastním kapitálu společníkům (-)	29	
	C.2.3.	Další vklady peněžních prostředků společníků a akcionářů (+)	30	
	C.2.4.	Úhrada ztráty za společníky (+)	31	
	C.2.5.	Přímé platby na vrub fondů (-)	32	-8 130 958,29
	C.2.6.	Vyplacené dividendy nebo podíly na zisku včetně zaplacené sráž. daně vztahující se k těmto nárokům (-)	33	
	C.***	Čistý peněžní tok vztahující se k finanční činnosti	34	205 427 320,32
	F.	Čisté zvýšení nebo snížení peněžních prostředků	35	-39 760 612,16
	P	Stav peněžních prostředků a peněžních ekvivalentů na začátku účetního období		68 091 115,64
	R.	Stav peněžních prostředků a peněžních ekvivalentů na konci účetního období	36	28 330 503,48

LOM PRAHA s.p.

Tiskařská 8, 100 38 Praha 10-Malešice
tel.: +420 296 505 251, fax: +420 296 505 610
e-mail: lompraha@lompraha.cz

www.lompraha.cz

