

# VÝROČNÍ ZPRÁVA 2012



LOM  PRAHA



# VÝROČNÍ ZPRÁVA 2012



# OBSAH

Úvodní slovo	6
Zpráva předsedy dozorčí rady	10
Profil podniku	14
Lidé v čele podniku	26
Zpráva o podnikatelské činnosti a stavu majetku	32
Zpráva auditora	46
Příloha k účetní závěrce	58



**LOM PRAHA s.p.** je státní podnik zřízený Ministerstvem obrany ČR za účelem zajištění komplexní podpory životního cyklu letecké techniky od generálních oprav draků a těžkých agregátů, modernizací, výcviku až po technologickou spolupráci v místě zákazníka.









## 1. ÚVODNÍ SLOVO



## Rozhovor s ředitelem LOM PRAHA s.p. Ing. Romanem Planičkou o činnosti podniku v roce 2012



### Jak hodnotíte celkově své působení podniku za rok 2012?

Pozitivně. Po letech ztrát v řádech desítek milionů korun dosáhl podnik za rok 2012 zisku více než 20 milionů korun. Napravili jsme značně pošramocené vztahy s celou řadou státních orgánů, institucí a obchodních partnerů jak v zahraničí, tak i v ČR a následně se zaměřili především na upevňování vedoucí pozice podniku v rámci evropských leteckých opravárenských podniků, zabývajících se vrtulníky platformy Mi.

### Kdo byli v roce 2012 pro podnik klíčoví zákazníci?

Naším klíčovým zákazníkem je stále Armáda České republiky. Podíl rezortu obrany na našich celkových tržbách však kontinuálně klesá a nyní dosahuje zhruba 40 procent, zbytek tvoří zahraniční zákazníci.

### Čím si LOM PRAHA s.p. udržoval v roce 2012 konkurenceschopnost na světovém trhu?

I v roce 2012 naši největší výhodou oproti konkurenci představovala především široká certifikační základna včetně certifikátů od ruských konstrukčních kanceláří a úřadů, civilních i vojenských leteckých autorit s mezinárodní působností a certifikáty uznávající kvalitu našich služeb v prostředí EU a NATO, a dále schopnost nabídnout zákazníkům komplexní a kvalitní služby na jednom místě, tj. nejen generální opravu draku, ale i dynamických komponentů a dalších agregátů.

### Můžete zmínit nejdůležitější zakázky roku 2012?

V roce 2012 jsme provedli generální opravu tří vrtulníků Mi-171Š naší armády, na základě které nám bylo certifikováno osvojení technologie GO tohoto konkrétního typu vrtulníku a rozšíření certifikát výrobce. Tyto stroje byly po návratu z mise ISAF a po dokončení GO proběhla částečná modernizace systému pasivní balistické ochrany. Dále jsme započali generální opravy dalších pěti vrtulníků Mi-171Š pro Armádu České republiky. Rovněž jsme pro vládní letku AČR zahájili generální opravu vrtulníku Mi-8 v salónní verzi. V neposlední řadě jsme spustili generální opravu dvou strojů Mi-17 pro rumunskou policii a v našem výcvikovém centru v Pardubicích školili armádní piloty z USA, Slovenska, Polska a České republiky. V našem portfoliu služeb je také výroba pístových motorů a v roce 2012 proběhly dodávky těchto motorů ruské společností AEROVOLGA na jejich nový obojživelný letoun La-8.

### Jakým výzvám a překážkám musel podnik v roce 2012 čelit a jak vidíte jeho další rozvoj?

Velkou výzvou bylo zajištění dostatečné zakázkové náplně pro podnik, protože propouštět umí každý, ale ne každý umí zajistit zakázky. S touto výzvou jsme se vypořádali úspěšně, nicméně asi největší výzvou, se kterou se stále snažíme vypořádat, je bezesporu zlepšení nákupního procesu. Zde je ovšem státní podnik doslova sešněrován svěřací kazajkou zákona č. 137, 2006 Sb. o Veřejných zakázkách. Tato norma nám v současném znění znemožňuje standardně působit v tržním a vysoce konkurenčním prostředí, v němž se kvůli nedostatku domácích zakázek musíme pohybovat. Konkrétně velmi komplikuje běžnou obchodní činnost (nákup zboží za účelem dalšího prodeje) a obzvláště nákup nejrůznějšího materiálu a služeb v souvislosti s opravami vrtulníků našich zákazníků, nehledě na skutečnost, že se nám zahraniční výrobci odmítají do těchto výběrových řízení hlásit kvůli velké administrativní a byrokratické zátěži, čímž vzniká prostor pro překupníky.

Překážky jsou však od toho, aby byly překonávány, takže i my budeme nadále usilovně pracovat na dalším rozvoji podniku, rozšíření jeho produktového portfolia a schopností, upevnění jeho vedoucí pozice v Evropě a v neposlední řadě na zkvalitňování služeb jak pro Armádu České republiky, tak i pro naše další zákazníky.







## 2. ZPRÁVA PŘEDSEDY DOZORČÍ RADY



Vážení obchodní přátelé a zaměstnanci podniku, rok 2012 zpětně hodnotím jako jeden z nejdůležitějších v novodobé historii podniku. Byl to rok mnoha výzev. Státní podnik vstupoval do tohoto roku v nepříliš dobré kondici. Zadlužení bylo vysoké. Panovala nejistota ohledně schopnosti výplat zaměstnancům, což mělo devastující důsledky na celkovou atmosféru i firemní kulturu. Podnik disponoval nízkým zákazkovým krytím a také byly závažně narušeny vztahy mezi zakladatelem

podniku a jeho vrcholovým vedením. Tato neutěšená dlouhotrvající situace vyústila lednovou rezignací ředitele podniku doc. Ing. Jindřicha Plocha, CSc. Ve velmi krátké době se zakladateli podařilo na trhu najít odborníky, kteří do podniku přišli ze soukromého sektoru. Nové vedení představuje experty z leteckého průmyslu a finančního řízení, jejichž hlavním úkolem bylo společně se zbytkem staronového vedení vyvést podnik z krize.

Rád bych zdůraznil, že LOM PRAHA s. p. zůstává i nadále strategickým podnikem ministerstva obrany. Proto velmi oceňuji, že se v průběhu roku podařilo obnovit vztahy s AČR jakožto klíčovým zákazníkem, s Ruskou federací jakožto klíčovým obchodním partnerem a certifikační autoritou a obecně napravit narušené vztahy s MO jakožto zakladatelem podniku i dalšími subjekty. Ministerstvo obrany díky své proaktivní zahraniční politice nadále podporuje státní podnik na zahraničních trzích, díky nimž se podařilo uzavřít nespočet nových důležitých zakázek, a také začlenilo podnik do NATO iniciativy pro vytvoření Mezinárodního výcvikového centra pro vrtulníky.

Velmi oceňuji, že nové vedení podniku, místo aby slepě pokračovalo v dvacetiletém ořezávání nákladů a zmenšování podniku, postavilo svou strategii na posílení obchodních aktivit

a hledání nových příležitostí. A tak, i přes nepříliš dobře vypadající začátek roku, díky proaktivní obchodní politice přestává být podnik závislý pouze na zakázkách z AČR. Po dlouhé době bylo zastaveno snižování počtu zaměstnanců a naopak se začaly doplňovat nové pracovní síly do stávajících pracovních kolektivů.

Na pozadí těchto událostí také podnik pod vedením zakladatele pracoval na realizaci strategie Transformace státních podniků, jež ve výsledku vedla k podepsání dohody, na základě které byl od 1.1.2013 převeden odštěpný závod VTÚLaPVO pod nově vzniklý Vojenský technický ústav, s.p.

Z pozice předsedy dozorčí rady mohu konstatovat, že podnik za rok 2012 udělal obrovský kus práce. Podařilo se mu zajistit likviditu a dostatečné zákazkové krytí. Mimo jiné se také podařilo podnik finančně a personálně konsolidovat a restrukturalizovat. Vedení podniku pak pokračovalo ve snaze nacházet nové příležitosti na mezinárodních trzích. Výsledkem výše uvedeného je kladný hospodářský výsledek za rok 2012 a velmi slibné zákazkové krytí i pro rok 2013.

Za dozorčí radu přeji státnímu podniku, aby nadále plnil svou roli strategického podniku MO ČR a za pomoci svých zaměstnanců pokračoval v oživení tohoto velmi perspektivního podniku.

Ing. Libor Karásek, *předseda dozorčí rady*





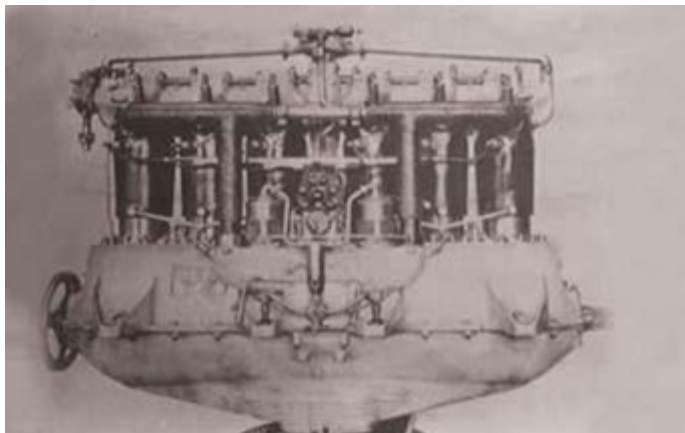


### 3. PROFIL PODNIKU

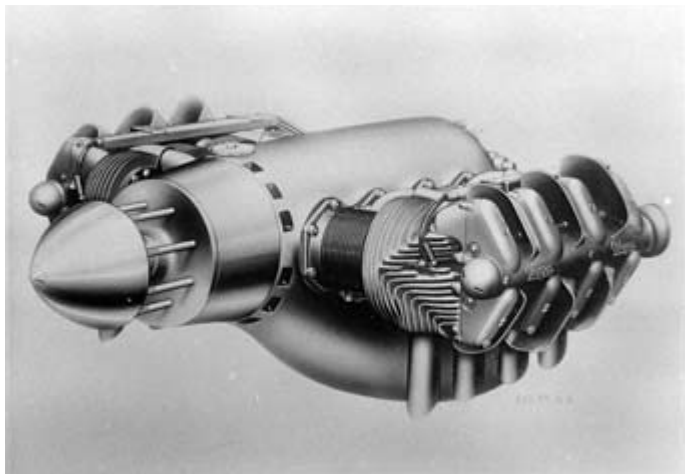


**1. Počátek 1915 – 1940**

Závod Malešice - sériová výroba leteckých pístových motorů  
HIERO, BLESK, PERUN, PRAGA



(HIERO)



(PRAGA E)

Závod Kbely - projektování, stavba a zkoušení různých typů  
civilních (Praga) a vojenských letadel (E-39, E-241, E-51, E-36,  
E-41, E-44 a E-45)



(PRAGA E-117)



(PRAGA E)

## 2. Druhá světová válka 1941 – 1945

Závod Malešice - opravy a generální opravy leteckých motorů JU 210, JU 211, JU 213 a ARGUS



Vybombardované letecké oddělení ČKD Libeň v dubnu 1945



Letadlo K-65 „Čáp“ s motorem ARGUS As10C o výkonu 176 kW

Závod Kbely – výstavba nových hal určených pro montáž některých typů letadel německé Luftwafe, např. typu Siebel



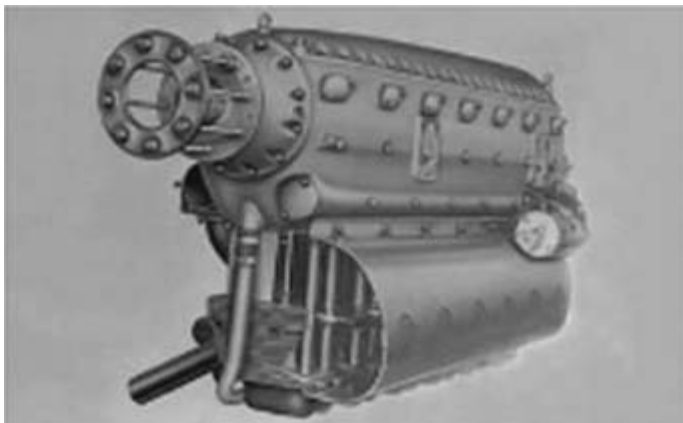
Nové haly ve Kbelích



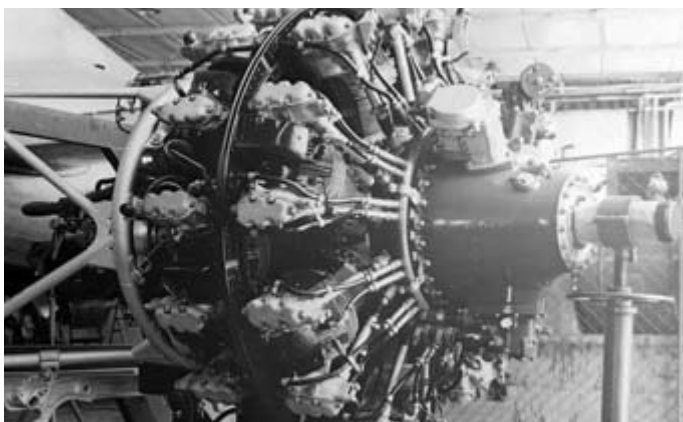
Aero C-3 neboli Si 204 s motory ARGUS

### 3. Poválečné období 1946 – 1953

Závod Malešice - začleněn pod národní podnik Motorlet Jinonice a následně pod vedení Leteckých opravů Kbely. Na přelomu 40. a 50. let byly v podniku postupně zaváděny opravy leteckých pístových motorů typu AŠ-21, M-42, AŠ-62IR, AŠ-82T a AŠ-82V. Byly zahájeny i opravy leteckých pístových motorů československé výroby, především typů Walter-Minor M4-III a M6-III, které byly zastavovány do československých letadel Meta Sokol L40, Trenér Z26, Z226, Aero Ae 45.



Motor Walter-Minor M6-111



Motor AŠ-82T

Závod Kbely – zpočátku opravy letadel typů Li-2, D-47, C-11, B-33 a větroňů.



(Motor AŠ-21, využíván pro letadlo C-11)



Letadlo JAK-11(C-11) s motorem M-21(AŠ-21)

### 4. Zaměření na potřeby českého vojenského letectva 1954 – 1988

Závod Malešice - závod byl podřízen pod správu Ministerstva národní obrany. Zahájení oprav proudových motorů řady R a RD pro letadla typu MiG. Dosud největším opravovaným motorem byl proudový motor AL-7 pro stíhací bombardér Su-7. Později přibýly další motory jako M-701 nebo AI-25TL pro českoslo-

venská cvičná vojenská proudová letadla. V tomto období podnik rozšiřuje své portfolio o turbohřídelové motory TV2-117 a TV3-117 různých modifikací do vrtulníků řady Mi. Specializace na opravy pístových a proudových motorů do letadel a vrtulníků. Na přelomu 50. a 60. let byly zavedeny opravy motorů M 332 používaných pro letadla L40 a Ae145, motorů M 337 pro letadla Morava L200A a L200D a motorů M 137A/AZ pro letadla Z50M, Z526, Z726. V dalších letech přibývají opravy motoru M 462RF pro letadlo Z37A, známý „Čmelák“. V průběhu 70. a 80. let se podnik postupně dynamicky rozvíjel a systematicky rozrůstal (nové galvanické dílny, chemická a metalurgická laboratoř, měrové středisko, sklad hořlavín a výpravna pístových motorů, nová montážní hala, zkušebny proudových motorů ve Staré Boleslavi, administrativní budova, trafostanice, garáže, vnitro podnikové komunikace, byly rekonstruovány starší objekty, postavena galvanovna a přístavba agregátovny).



Montáž motoru R-95Š pro letadlo Su-25

Závod Kbely – opravy letadel typů MiG-15, IL-28, později MiG-17, MiG-19, MiG-21, IL-14, Mi-4 nebo L-29. Postupně zadávány náročné úkoly vývojového charakteru včetně výroby

letecké zabezpečovací techniky a přestaveb, modifikací a úprav letadel MiG-15, IL-28, IL-14, Li-2, Mi-1B a Mi-4. Započal vývoj a výroba leteckých trenažérů, nově zavedeny postupy kapilární a magnetické defektoskopie a výrobní provozy pro opravy agregátů, elektrospeciálního vybavení a radiozařízení. Od poloviny osmdesátých let se podnik postupně specializoval na opravy vrtulníků Mi-8 a Mi-17 a pokračoval v opravách stíhacích letadel MiG-21.



Montáž motoru AL-21F3 pro letadlo Su-22



Pohled do opravárenské haly



Letadlo MiG-15bis

## 5. Novodobá historie 1989 – 2011

Sloučené závody Malešice a Kbely - založení podniku LOM PRAHA s.p. na základě Leteckých Opraven Malešice. Do LOM PRAHA s.p. převedena výroba leteckých pístových motorů řady M 132, M 137, M 332 a M 337 všech verzí z národního podniku Avia Praha. Sloučení státního podniku Letecké opravy Kbely s LOM PRAHA s.p. a začlenění organizace VTÚLaPVO (Vojenský technický ústav letectva a protivzdušné obrany) do struktury. Podnik rozšířil svou organizační strukturu o dva nové útvary, a to Centrum projektového managementu a Centrum leteckého výcviku v Pardubicích.



Letadlo Z-142 s motorem M 337AK



Kompletní podpora životního cyklu letecké techniky

## 6. Současnost od roku 2012

Počátkem roku 2012 se podnik nachází ve velmi špatné hospodářské situaci. Nemá dostatečné zakázkové krytí a začíná mít problém s likviditou. V březnu je do čela dosazen nový management. Podnik uzavírá nové zakázky, především ze zahraničí, které tvoří 60 procent celkových výnosů. Strategickým partnerem i nadále zůstává Armáda České republiky. Ke konci roku 2012 dochází k oddělení odštěpného závodu VTÚLaPVO.

### Hlavní předmět činnosti

Státní podnik LOM PRAHA zajišťuje široké spektrum služeb pro civilní i vojenské provozovatele vrtulníků typu Mi-2/8/17/24/35/171 od údržby přes generální opravy včetně generálních oprav motorů TV3-117 a reduktorů VR-14/24 až po sofistikované modernizace vrtulníkových systémů. V rámci svého výcvikového centra v Pardubicích LOM PRAHA zajišťuje vojenský výcvik pilotů vzdušných sil na úrovni základního, pokračovacího a bojového leteckého výcviku na letounech i vrtulnicích a taktického simulačního výcviku bojových činností. Veškeré služby poskytované LOM PRAHA s.p. jsou certifikované v přímé spolupráci s výrobcí a v souladu s mezinárodními civilními i vojenskými standardy včetně standardů NATO. Vysoká přidaná hodnota dodávaných produktů je zajištěna schopností

LOM PRAHA s.p. propojit robustní východní leteckou techniku a vysoce kvalitní západní avioniku. Know-how podniku vyvíjející se již od roku 1915 spadá až do úrovně schopnosti vytvořit opravárenské centrum v místě zákazníka včetně zajištění školení personálu. LOM PRAHA si udržuje svůj globální význam díky produkci a podpoře unikátních pístových leteckých motorů řady M132, M137, M332 a M337. Dceřiná společnost LOM PRAHA s.p., společnost VR Group a.s., vyvíjí a vyrábí sofistikované simulační technologie pro vzdušné a pozemní síly.

### Produktové portfolio

#### Letecká technika

Údržba, opravy a modernizace vrtulníků Mi-2/8/17/24/35/171 a letounů L-39.



## Pohonné jednotky

Údržba, opravy a modernizace motorů TV3-117, AI-25TL, reduktorů VR-14/24 a startovacích jednotek AI-9V.



## Letecký a pozemní výcvik

Letecký výcvik pilotů a pozemního personálu.





### Simulovaný taktický výcvik

Simulovaný taktický výcvik pro piloty a pozemní personál.



## Pístové motory

Výroba a údržba unikátních leteckých pístových motorů M132, M332, M137 a M337.







## 4. LIDÉ V ČELE PODNIKU



### **Ing. Roman Planička**

*Ředitel podniku*

Ing. Roman Planička je manažer s dlouholetou praktickou zkušeností v oblasti letectví, začínal v LET Kunovice, kde s krátkou přestávkou pracoval od dokončení studia v letech 1993 až 2001 v různých pozicích v obchodním úseku a jako člen dozorčí rady. Následně měl na starosti zahraniční obchod v letecké divizi společnosti PAMCO INT. a.s. V letech 2004 až 2008 působil na pozici výkonného ředitele a člena představenstva společnosti Aircraft Industries a.s. V letech 2008 až 2009 byl viceprezident pro techniku Českých aerolinií a v letech 2010 až 2012 zastával funkci generálního ředitele a člena představenstva společnosti Aircraft Industries Defense, a.s. Do funkce ředitele LOM PRAHA s.p. byl jmenován dnem 1. března 2012. Ve funkci nahradil doc. Ing. Jindřicha Plocha, CSc., který rezignoval dne 12. ledna 2012.



### **Ing. Pavel Beran, FCCA**

*Výkonný ředitel*

Ing. Pavel Beran, absolvent Vysoké školy ekonomické v Praze, je bývalý ředitel oddělení poradenství v oblasti finančního řízení společnosti PricewaterhouseCoopers, kde se během 12 let podílel na řadě projektů z oblasti restrukturalizací, finančního řízení a řízení výkonnosti podniku. Dnem 1.3.2012 byl jmenován do funkce výkonného ředitele LOM PRAHA s.p. Jeho primárním úkolem v podniku je řízení finančních a lidských zdrojů, majetku a řízení restrukturalizace podniku. Od 1.9.2012 byl dočasně pověřen také řízením o.z. VTÚLaPVO.



### **Ing. Jiří Sauer, MBA**

*Obchodní ředitel*

Absolvoval České vysoké učení technické v Praze a následně studium MBA na Sheffield Hallam Univerzity. Od roku 2003 působil ve společnosti AERO Vodochody a.s. na různých manažerských pozicích v oblasti nákupu i ve vedení jedné ze dvou divizí společnosti (MRO & Defence), kde zodpovídal za celou oblast včetně strategie a business development. Dnem 2.12.2011 byl jmenován obchodním ředitelem v LOM PRAHA s.p. Jeho hlavním úkolem v podniku je posílení oblasti obchodu a hledání nových obchodních příležitostí.



### **Ing. Petr Rudolf, Ph.D.**

*Ředitel úseku pro jakost, správu a lidské zdroje*

Absolvoval studium Vysoké vojenské letecké školy v Košicích a postgraduální studium Vysokého učení technického v Brně. Od roku 2002 zastával pozici ředitele odboru řízení letového provozu a letišť v Úřadu pro civilní letectví. V předchozích letech pracoval také jako zástupce ředitele řízení letového provozu Armády ČR. Do LOM PRAHA s.p. nastoupil 1.3.2010, postupně působil na několika pozicích a ke dni 1. 5. 2012 byl jmenován ředitelem pro jakost, správu a lidské zdroje.



**Ing. Michal Geist**

*Finanční ředitel*

Absolvoval Českou zemědělskou univerzitu v Praze, provozně ekonomickou fakultu. Od roku 2000 pracoval v Leteckých opravách Kbely jako finanční manažer. Od října 2003 byl v LOM PRAHA s.p. vedoucím controllingu, později ředitelem pro controlling a investice. S účinností od 1.8.2007 byl jmenován finančním ředitelem.



**Ing. Miroslav Brož**

*Ředitel centra leteckého výcviku*

Absolvoval Vojenskou akademii v Brně. Od roku 1974 do roku 2003 působil v aktivní vojenské službě. Jako aktivní letec prošel v letech 1998 – 2003 různými zařazeními až po velitele letové skupiny. S platností od 1.1.2004 byl jmenován ředitelem Centra leteckého výcviku.



**Ing. Viliam Holub, CSc.**

*Ředitel výzkumu, vývoje a zkušebnictví*

Absolvoval Vojenskou akademii v Brně, obor elektrotechnické inženýrství. Na Vojenské akademii úspěšně ukončil interní vědeckou aspiranturu ve vědním oboru „Operační a bojové použití druhů vojsk, TTZ“. V roce 1985 nastoupil do VTÚLaPVO. S platností od 1.8.2006 byl jmenován ředitelem o. z. VTÚLaPVO. Dnem 1.1.2009 byl Ing. Viliam Holub, CSc. odvolán z uvedené funkce a týž dnem byl jmenován do funkce ředitele výzkumu, vývoje a zkušebnictví.



**p. Jiří Linka**

*Ředitel závodu letecké techniky*

Do podniku nastoupil 8.12.1988, zkušenosti získával postupně na několika různých pracovních místech. Od 1.1.2009 se jako vedoucí oddělení výrobního dispečinku stal zástupcem technicko-výrobního ředitele. Dnem 1.1.2010 byl jmenován do funkce ředitel divize pohonných jednotek, po sloučení výrobních divizí byl dnem 1.1.2011 jmenován výkonným ředitelem-ředitelem závodu letecké techniky a s účinností od 1.3.2012 byl jmenován do funkce ředitele závodu letecké techniky.



**p. Václav Irovský**

*Ředitel odštěpného závodu VTÚLaPVO*

Absolvoval gymnázium a střední průmyslovou školu se zaměřením na informační technologie. Před svým nástupem působil v komerční sféře v oblasti IT a v poradenských službách. Dnem 1. 1. 2009 byl jmenován do funkce ředitele odštěpného závodu VTÚLaPVO. Ve své funkci skončil dnem 31.8.2012 z důvodu odchodu do nově vzniklého státního podniku Vojenský technický ústav, s.p.



**Ing. Petr Prokop, MBA**

*Ředitel odštěpného závodu Letecké pístové motory*

Absolvoval ČVUT v Praze, katedru letecké techniky, specializace letecké motory; v roce 2004 akademické studium na Sheffield Hallam University, School of Business and Finance. V letech 1990 - 1992 pracoval v LOM PRAHA s.p. jako vedoucí konstrukce pístových motorů. V období 1992 – 2005 působil mimo sféru letectví ve funkci obchodního ředitele. Do LOM PRAHA s.p. nastoupil opět v roce 2005, s platností od 1.1.2006 byl jmenován ředitelem divize pístových motorů. Ke dni zřízení odštěpného závodu byl z této funkce odvolán a jmenován do funkce ředitel odštěpného závodu Letecké pístové motory.



**Ing. Helena Vičková**

*Ředitel pro jakost*

Absolvovala Vysoké učení technické, fakulta strojní v Brně. Do LOM PRAHA s.p. nastoupila v roce 2004. Od roku 2004 byla náměstkem pro produkci a jakost. S platností od 1.8.2007 byla jmenována ředitelem pro jakost. Z této funkce byla odvolána dnem 30.4.2012.

## Dozorčí rada

### **Ing. Libor Karásek**

*Předseda dozorčí rady od 31.10.2012*  
náměstek ministra obrany pro ekonomiku  
Do funkce člena dozorčí rady jmenován od 1.10.2012

### **Jiří Šedivý Ph.D.**

*Předseda dozorčí rady od 25.2.2011*  
1. náměstek ministra obrany  
Odvolan z funkce člena dozorčí rady dnem 31.8.2012

### **Tomáš Kladívko**

*Člen dozorčí rady*  
Senátor Parlamentu České republiky

### **Ing. Michael Hrbata**

*Člen dozorčí rady*  
Náměstek ministra obrany pro personalistiku  
Odvolan funkce člena dozorčí rady dnem 30.9.2012

### **Ing. Vlastimil Pícek**

*Člen dozorčí rady*  
1. náměstek ministra obrany  
Jmenován do funkce člena dozorčí rady k 1.10.2012

### **Mgr. František Nadymáček**

*Člen dozorčí rady*  
Zástupce ředitele odboru řízení vyzbrojování, výzkumu a vývoje – vedoucí oddělení systému vyzbrojování MO ČR  
Odvolan funkce člena dozorčí rady k 17.4.2012

### **Ing. Marta Kopecká**

*Člen dozorčí rady*  
Ředitelka odboru řízení organizací a dotací sekce správy majetku MO ČR  
Jmenována do funkce člena dozorčí rady k 17.4.2012

### **brig. gen. Ing. Jiří Verner**

*Člen dozorčí rady*  
Zástupce velitele společných sil – velitel vzdušných sil AČR

### **plk. Ing. Libor Květina**

*Člen dozorčí rady*  
Ředitel odboru majetku a služeb sekce logistiky MO ČR

### **Ing. Miroslav Brož**

*Člen dozorčí rady, zvolen z řad zaměstnanců*  
Ředitel Centra leteckého výcviku, LOM PRAHA s.p.

### **Jiří Linka**

*Člen dozorčí rady, zvolen z řad zaměstnanců*  
Ředitel závodu letecké techniky, LOM PRAHA s.p.

### **Ing. Martin Dien**

*Člen dozorčí rady, zvolen z řad zaměstnanců*  
Ředitel úseku techniky letectva, o.z. VTÚLaPVO, LOM PRAHA s.p.







## 5. ZPRÁVA O PODNIKATELSKÉ ČINNOSTI A STAVU MAJETKU

K nejvýznamnějším předmětům podnikání patří opravy, údržba a modernizace vrtulníků řady Mi, opravy proudových motorů, poskytování leteckého výcviku a aplikovaný výzkum a vývoj. Podrobný popis předmětu podnikání je uveden v obchodním rejstříku.

### Ekonomický vývoj podniku

#### Výsledky hospodaření LOM PRAHA s.p.

Rok 2012 byl pro podnik nesmírně důležitý. Po předchozích dvou letech, kdy podnik vykázal ztrátu (2011 -71 mil. Kč a 2010 -62,8 mil. Kč), se opět podařilo dosáhnout zisku 22,3 mil. Kč a to i přes poměrně složitý průběh prvního pololetí. Na pozitivním vývoji hospodaření v roce 2012 se podílelo několik faktorů. Jednalo se především o aktivní obchodní politiku, která podnik zbavila závislosti na zakázkách od AČR a otevřela nové zahraniční příležitosti. Tato změna ve spojitosti s obnoveným létáním na L-39 Albatros a pokračující optimalizací nákladů přinesla pozitivní obrát v hospodaření našeho podniku. Zvýšená efektivita činnosti podniku se projevila především nárůstem výkonů o 7,6% při růstu přidané hodnoty o 8,5% a zároveň poklesu osobních

nákladů o 4,2%.

#### Struktura majetku

V oblasti aktiv došlo především zvýšenou obchodní činností k značnému poklesu zásob (o 131 mil. Kč). Pokles se projevil jak u zásob materiálu, tak i u nedokončené výroby.

Dlouhodobé pohledávky klesly vlivem odložené daňové pohledávky o 8 mil. Kč (tj. o 40 %) na 12 mil. Kč. Krátkodobý finanční majetek stoupl v důsledku zvýšené fakturace v posledním měsíci o 81 mil. Kč.

V oblasti pasiv prakticky nedošlo ke změně ve výši vlastního kapitálu oproti roku 2011.

Došlo k nárůstu cizích zdrojů, kdy při poklesu krátkodobých závazků, zejména vlivem poklesu závazků z obchodních vztahů, došlo k nárůstu bankovních úvěrů. Tento nárůst je spojen s potřebou profinancování nových kontraktů, jejichž realizace bude až v roce 2013. Podnik v roce 2012 dostal všem svým závazkům.

LOM PRAHA s.p. je jediným vlastníkem VR Group, a. s. a ve společnosti LD Aviation Prague, s. r. o. má obchodní podíl 34 %.

Tab. Struktura výsledku hospodaření (v tis. Kč)

Položka/rok	2008	2009	2010	2011	2012	Meziroční změna v tis.	Meziroční změna v %
Tržby za prodej zboží	110 785	188 566	201 719	266 679	29 025	-237 654	-89,1
Obchodní marže	22 578	46 268	40 603	30 151	3 451	-26 700	-88,6
Výkony	1 497 627	1 374 177	1 054 352	1 064 395	1 145 342	80 947	7,6
Výkonová spotřeba	880 973	815 827	622 589	611 524	624 539	13 015	2,1
Přidaná hodnota	639 232	604 618	472 366	483 022	524 254	41 232	8,5
Osobní náklady	501 267	521 250	485 889	459 994	440 801	-19 193	-4,2
Provozní výsledek hospodaření	63 682	37 068	-36 628	-58 224	31 826	90 050	154,7
Finanční výsledek hospodaření	-4 029	-12 129	-23 746	-11 272	-21 570	-10 298	91,4
Daň z příjmu	14 702	5 706	-12 521	-5 655	8 042	13 697	242,2
z toho splatná	2 025	3 544	1 977	126	0	-126	-100,0
odložená	12 677	2 162	-14 498	-5 781	8 042	13 823	-239,1
Výsledek hospodaření před zdaněním	22 833	23 388	-62 800	-71 033	22 280	93 313	131,4

## VR Group, a. s.

**IČ:** 25699091  
**Sídlo:** Praha 10 – Malešice, Tiskařská 270/8  
**Základní kapitál:** 1 000 000 Kč

K nejvýznamnějším předmětům podnikání společnosti patří vývoj nových produktů pro výcvik pozemních a vzdušných sil dle aktuálních požadavků na techniku a vedení bojových i nebojových operací, vývoj simulačních systémů pro výcvik bezpečnostních složek včetně příslušníků a štábů Integrovaného záchranného systému a obecně řešení projektů z oblasti výzkumu a vývoje pro Ministerstvo obrany, Ministerstvo vnitra a Ministerstvo průmyslu a obchodu ČR.

## L D Aviation Prague, s. r. o.

**IČ:** 61504297  
**Sídlo:** Praha 9 – Kbely,  
Mladoboleslavská – letiště Kbely 58  
**Základní kapitál:** 211 120 000 Kč

Společnost poskytuje poradenské a servisní služby a zajišťuje opravy letecké techniky. Dalším společníkem je Czech Aviation Sales, a. s.

Tab. Aktiva a vlastní kapitál (v tis. Kč)

Položka/rok	2008	2009	2010	2011	2012	Změna tis. Kč	Změna v %
Aktiva celkem	1 798 206	1 444 052	1 722 937	1 561 586	1 616 835	55 249	3,53%
Vlastní kapitál	870 486	881 812	825 649	771 543	772 093	550	0,07%

Tab. Struktura cizích zdrojů (v tis. Kč)

Položka/rok	2008	2009	2010	2011	2012	Změna tis. Kč	Změna v %
Cizí zdroje	904 351	527 217	889 692	756 474	834 644	78 170	10,33%
z toho rezervy	59 915	67 905	7 878	53 246	46 194	-7 052	-13,2%
závazky obchodní	94 891	64 851	174 713	79 102	31 975	-47 127	-59,6%
zálohy krátkodobé	93 002	12 124	388 696	121 549	113 629	-7 920	-6,5%
bankovní úvěry	583 980	296 389	137 725	410 652	513 065	102 413	-24,9%

## Financování podniku

Podnik financoval produkci pro zákazníky s podporou spolupracujících bank. Objem cizích zdrojů vzrostl o 78 mil. Kč (tj. o 10,3 %) na 834,6 mil. Kč.

Platební schopnost v roce 2012 lze hodnotit jako dobrou.



## Obchodní činnost

**Květen 2012** - Na květnovém summitu NATO v Chicagu byl schválen projekt vytvoření mezinárodního centra leteckého výcviku (MATC) kategorie Tier 1 vedený Českou republikou. Pilířem příspěvku České republiky v tomto projektu jsou schopnosti obsažené v CLV v podniku.

**Květen 2012** – Podnik získal oficiální licenci ukrajinské firmy Motor Sich k opravám motorů AI-25TL používaných v podzvukových letounech L-39 Albatros. Po 18-ti letech se podařilo ukončit spor mezi ukrajinskou společností a státním podnikem. V roce 2012 probíhala implementace zakoupené dokumentace do výroby. Plná certifikace se očekává v polovině roku 2013.

**Červen 2012** – Proběhl další turnus výcvikového programu amerických a afghánských pilotů a palubních techniků v CLV. Program byl spuštěn v roce 2011 a je zaměřen na výcvik posádek vrtulníků Mi-17. V podniku bylo od roku 2011 vyškoleny několik desítek amerických a afghánských pilotů a palubních techniků.

**Červen 2012** – Podnik získal významnou zakázku na generální opravy pohonných jednotek, těžkých i drakových agregátů afghánských vrtulníků typu Mi-17 od americké společnosti Arma.

**Červen 2012** – V Taktickém simulačním centru podniku se poprvé uskutečnilo mezinárodní simulované taktické cvičení pilotů a řídicích bojového navedení členů mezinárodní asociace Tygřích letek z České republiky, Maďarska a Německa.



**Srpen 2012** – Podnik zvítězil ve výběrovém řízení na výcvik dvanácti polských pilotů vrtulníků Mi-17 z 33. Základny dopravního letectva Powidz, který se uskutečnil od srpna do prosince 2012.

**Srpen 2012** – Zahájeno jednání s ruskými výrobci menších dopravních letadel, kteří projeví zájem o unikátní letecké pístové motory řady M132/137/332/337 vyráběné a modernizované v podniku. Firma Aerovolga z Moskvy již instalovala motory vyrobené v podniku do svých prvních šesti kusů nového obojživelného letounu LA-8.

**Srpen 2012** – V Bukurešti byl podepsán kontrakt na generální opravy vrtulníků typu Mi-17 pro ministerstvo vnitra Rumunské republiky. Předání dvou opravených vrtulníků je plánováno na druhý kvartál roku 2013.

**Září 2012** – Předání prvního kompletně rekonstruovaného a modernizovaného civilního vrtulníku Mi-8T určeného pro použití na ropných plošinách německému zákazníkovi. Stroj s rokem výroby 1974 dorazil do podniku v neletuschopném stavu v srpnu 2011.

**Září 2012** - Podnik představil na kbelském letišti tři vrtulníky Mi-171Š v doposud nejvyšší fázi modernizace, které jsou českou armádou plánovány k nasazení do mise ISAF a následně i v dalších misích NATO. Projekt byl spolufinancován americkou vládou.



*Říjen 2012* - Podnik je generálním partnerem na 10.ročníku výstavy Future Soldier Exhibition & Conference 2012 (FSEC) považovanou za jednu z největších vojensko-ekonomických událostí ve střední Evropě.

*Říjen 2012* - V Taktickém simulačním centru podniku se uskutečnila mezinárodní konference uživatelů letounu JAS-39 Gripen (GUG – Gripen Users Group). Pozvání velitele Vzdušných sil AČR přijali zástupci Švédska, Maďarska, JAR a Thajska. V rámci konference měli zástupci jednotlivých zemí možnost seznámení a praktického ověření schopností Taktického simulačního centra, s cílem posoudit jeho vhodnost pro zabezpečení jejich výcvikových potřeb.



*Listopad 2012* - Podnik uskutečnil prostřednictvím svého Taktického simulačního centra v Pardubicích výcvikový kurz pro skupinu osmi pilotů taktického letectva vzdušných sil Slovenské republiky a tří pozemních řídicích bojového navádění z brigády velení řízení a průzkumu.



#### Produkty – vývoj po jednotlivých divizích realizace

Úsek výzkumu, vývoje a zkušebnictví (ÚVVZ) byl v rámci LOM PRAHA s.p. zřízen k 1.1.2009 za účelem projektování a zajišťování prototypové realizace vyprojektovaných částí letecké techniky a modifikací letecké techniky. Tuto činnost vykonává jak pro vojenská, tak i pro civilní letadla. Ve smyslu platných zákonů, leteckých předpisů a požadavků systému řízení kvality kom-

plexně naplňuje všechny vývojové etapy a jejich předepsaný obsah - především zpracování studií a rozborů technické realizovatelnosti, návrhů technických řešení, podkladů pro zpracování smluv se zákazníkem, zpracování konstrukční, technologické a technické dokumentace a technických podmínek, provádění prototypové realizace navržených řešení, návrh a řízení procesů validace a verifikace, zpracování nezbytné dokumentace ke schválení změn u příslušné certifikační autority (civilní nebo vojenské) a spolupráci při zavádění schválených konstrukčních změn do sériové výroby. S tím souvisí taky udržování a změny dokumentace po celý životní cyklus této techniky.

V roce 2012 byl ÚVVZ jako hlavním úkolem pověřen modernizací tří kusů vrtulníků AČR typu Mi-171Š, financování kterých bylo zajištěno z prostředků, které k tomuto účelu vyčlenila vláda USA jako dar pro ČR. Těší nás, že ze strany USA, které celý proces a etapy modernizace v podniku podrobně monitorovaly, bylo vysoce oceňováno důsledné dodržování vývojových postupů dle mezinárodně přijatých standardů a norem, profesionalita konstruktérů, dodržování kvality, plnění termínů jednotlivých vývojových etap, dodržení konečného termínu splnění díla i plánovaného rozpočtu. Uživatelé byly předány modernizované vrtulníky se zcela novými užitnými vlastnostmi, kterými dosud nedisponovaly – špičkovým zařízením FLIR (Forward Looking Infra Red), přidavným radiovýškoměrem a dalšími přidavnými komunikačními prvky.

Dalším významným a úspěšným modernizačním úkolem, který byl plněn na základě smlouvy s AČR, bylo zlepšení systému pasivní ochrany v oblasti pancéřování u třech vrtulníků typu Mi-171Š a integrace meteorologického radaru do stávajícího avionického vybavení vrtulníků. Ve prospěch uživatelů tohoto typu vrtulníku, který je určen i pro nasazování v misích, byla vždy na vyžádání realizována technická pomoc k různým problémům, které nastaly v praktickém provozu.

Ve prospěch vlastních výcvikových schopností podniku v rámci Centra leteckého výcviku byla úspěšně realizována modernizace vlastního vrtulníku Mi-17 k možnosti výcviku osádek v podmínkách NVG (noční vidění) a tato schopnost byla prakticky otestována u kurzů pro zahraniční osádky.

## Závod letecké techniky

Závod letecké techniky (dále ZLT) vznikl 1. 1. 2011 spojením dvou samostatných divizí a to divize letadel a divize pohonných jednotek (historicky LOK a LOM). Pracoviště se nacházejí v lokalitách Kbely, Malešice a Stará Boleslav.

V roce 2012 v ZLT průběžně probíhal proces restrukturalizace výrobních a logistických procesů včetně jejich optimalizace a prostorového uspořádání. Všechny tyto kroky zajišťují zvýšení efektivity závodu.

S výrobním programem závodu je úzce svázána certifikační politika podniku a proto dalším významným krokem roku 2012 bylo zahájení procesu certifikace AI-25 TL, AI-9V s výrobním závodem Motor Sič a získání certifikace MVZ MIL na provádění GO Mi-171Š. Dále úspěšně proběhly kontrolní a certifikační audity OVL MO, ZSOJ, ISO, ÚCL, ARMAK a maďarského leteckého úřadu.

Tato osvědčení a certifikáty výrazně rozšiřují schopnosti podniku a možnosti komerčního uplatnění na trhu vojenských i civilních oprav v Evropě i ve světě.

### Základní výrobní programy

- GO, opravy a údržba vrtulníků Mi-2, Mi-8, Mi-17, Mi-171Š a Mi-24/35
- GO, opravy a údržba motorů AI-25TL, AI-9V /probíhá certifikace výrobním závodem Motor Sič
- GO, opravy a údržba motorů TV3-117 všech verzí
- GO, opravy a údržba reduktorů VR-14/24
- Opravy a údržba letounů L-39
- Opravy a údržba agregátů všech uvedených typů letecké techniky
- Modernizace letecké techniky
- Lakování letecké techniky
- Strojní obrábění, čalounické práce, plexi, výroba dílů
- Galvanické práce, povrchové ochrany
- Vyvažování rotačních dílů
- Nedestruktivní defektoskopie, zkoušky materiálů
- Konstrukce a výroba zkušebních a testovacích zařízení
- Kalibrace měřicí techniky
- Servisní služby u zákazníků

Pro ZLT bylo opět tradičně významným zákazníkem MO ČR, a to



díky modernizacím, GO Mi-171Š a opravě velkého počtu agregátů na různé typy letecké techniky.

Další významní zákazníci ZLT v roce 2012 byli PAMCO a WZL. Významná činnost ZLT rovněž spočívá v podpoře výcviku v Centru leteckého výcviku, a to údržbou letecké techniky a zapůjčením učebních pomůcek.

## Centrum Leteckého výcviku

### a) Letecký výcvik

Centrum leteckého výcviku (CLV) vzniklo v roce 2004 v Pardubicích primárně s cílem poskytnout kvalitní letecký výcvik pilotů Armády České republiky.

V roce 2012 CLV poskytlo letecký výcvik výkonných vojenských letců vzdušných sil AČR a výcvik dalších zahraničních pilotů a palubních techniků. Uvedený výcvik nejvíce ovlivnilo dlouhodobé omezení provozu letounů L-39C s motory AI-25TLM. Po téměř dvou letech pozastavení provozu letounů L-39C byl zaveden od srpna 2012 zkušební provoz letounů L-39C s motory AI-25TLM s vyhovujícími závěry a od listopadu 2012 byl plně obnoven letecký výcvik na L-39 pro AČR.

Leteckého výcviku se zúčastnilo celkem 16 posluchačů UO Brno a 47 pilotů AČR. Jejich výcvik byl prováděn na cvičných letounech Z-142, proudových letounech L-39 a dopravních letounech L-410. Dále byl výcvik prováděn na vrtulnících Mi-2 a Mi-17.

Mladí piloti AČR byli cvičeni v rozsahu základního a pokračovacího výcviku v souladu se schválenými Osnovami letového výcviku. Ostatní piloti AČR byli cvičeni v rozsahu základního,

pokračovacího a bojového výcviku na všech typech letadel.

CLV v roce 2012 zabezpečilo pro AČR celkový nálet 2 585 hodin. V roce 2012 poskytlo CLV také první výcvik pro armádu Polské republiky - letecký výcvik na vrtulnících Mi-17 v rozsahu 394 hodin.

V roce 2012 byl na vrtulníku Mi-17 v CLV prováděn výcvik leteckého personálu zahraničních ozbrojených sil USA, Afghánistánu a Polska. Uvedeného leteckého výcviku se zúčastnilo celkem 49 pilotů a 17 palubních techniků. V průběhu roku 2012 zahraniční letecký personál celkem nalétal 932 hodin.

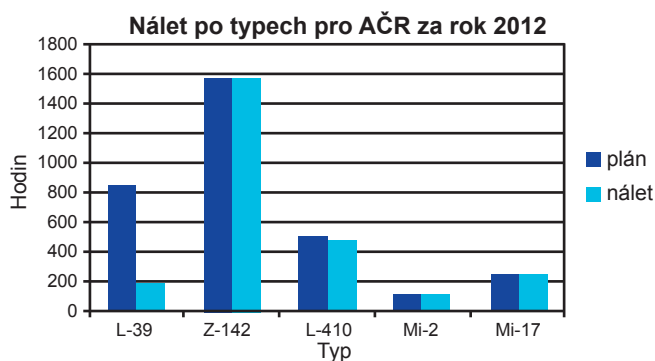
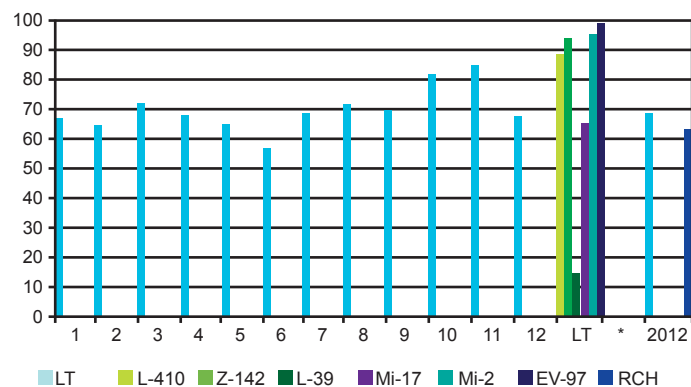
Letecký výcvik byl prováděn na letišti Pardubice a letišti Přerov. Na letišti Přerov byl prováděn letecký výcvik na Mi-17, kde poprvé Centrum leteckého výcviku LOM PRAHA poskytlo zákazníkovi novou službu – výcvik NVG (Night Vision Goggles).

### b) Letecká technika

Centrum leteckého výcviku mělo k 31.12.2012 pro zabezpečení leteckého výcviku celkem 27 letadel, z toho 7 letounů L-39C, 8 letounů Z-142 CAF, 6 vrtulníků Mi-2, 4 vrtulníky Mi-17 a 2 letouny L-410.

V průběhu roku 2012 bylo přistavováno k létání průměrně 7-8 letadel. Preventivními prohlídkami bylo na zemi zjištěno a následně technický personál odstranil celkem 85 poruch. Za letu se vyskytlo 35 poruch. Při hodnocení provozuschopnosti letecké techniky bylo dosaženo těchto hodnot:

### Provozuschopnost letecké techniky CLV v roce 2012 / % /



ToC = 36:14 hod (technický nálet hodin na 1 závalu celkem - na zemi i ve vzduchu), RCH je 19:00 hod.

ToL = 124:16 hod (technický nálet hodin na 1 závalu ve vzduchu). Zde je RCH stanovena na 56:00 hod.

### c) Bezpečnost leteckého výcviku

V roce 2012 bylo u CLV celkem evidováno 6 příčin leteckých nehod (PLN). Ve třech případech šlo o střet letadla s ptákem, dvakrát došlo k ozařování letadel laserem a v jednom případě došlo na letounu k vysazení spojení. Celková preventivní práce v rámci bezpečnosti letů u CLV za rok 2012 byla na požadované úrovni.

### d) Taktické simulační centrum

Taktické simulační centrum (TSC) vzniklo v roce 2011 v rámci CLV v Pardubicích. Cílem je poskytnout pomocí simulační techniky pro piloty a GCI taktický výcvik Air to Air, Air to Ground a Forward Air Control.

V roce 2012 CLV zabezpečilo podle požadavků AČR celkem 14 výcvikových kurzů. Dále byly zabezpečeny 2 výcvikové kurzy pro Ozbrojené síly Slovenské republiky s velice kladným hodnocením. V rámci marketingových aktivit navštívili a vyzkoušeli TSC zahraniční účastníci GUC (Gripen Users Group), taktéž s kladným ohlasem na úroveň poskytované služby. V měsíci květnu 2012 byla dokončena druhá etapa výstavby TSC a byla získána certifikace na stupeň utajení „TAJNÉ“. Dále byly rozšířeny schopnosti o poskytování výcviku pro letecké návodčí (FAC – Forward Air Controller) a zabezpečení úkolů třídy Air To Ground.

### Odštěpný závod Letecké pístové motory

Letecké pístové motory tvoří nedílnou část opravárenského programu podniku LOM téměř 100 roků a udržely si své místo i v době, kdy v letectvu Československé (České) armády získaly dominanci turbínové motory. Letadla poháněná pístovými motory byla a jsou nadále v letectvu využívána pro výcvikové účely. V civilním sektoru pak dominovala zemědělská letadla a letadla civilních leteckých škol a zájmových aeroklubů. Program konstrukce a výroby motorů M132-M337 se v LOM PRAHA s.p. rozvíjí od začátku 90. let na základě podmínek

delimitační smlouvy s podnikem AZ AVIA n.p.

### K hlavním produktům patří:

- Výroba, opravy a údržba motorů M132, M332, M137 a M337 všech verzí a motorů M462RF.
- Výroba, opravy a údržba leteckých vrtulí V341, V541 a V546 všech verzí.
- Výroba, opravy a údržba palivového čerpadla Yh/Yc všech verzí.
- Výroba a distribuce náhradních dílů k vyjmenovaným motorům a vrtulím.
- Výroba a distribuce vybraného příslušenství k motorům a vrtulím.
- Udržování dokumentace k zachování letové způsobilosti v aktuálním stavu, distribuce bulletinů a servisních dopisů k uživatelům a agentuře.
- Prodlužování provozní doby motorů v provozu.

### V roce 2012 bylo dosaženo:

- 35 opravených motorů v rozsahu generální opravy, dílenské opravy nebo opravy traťovou službou
- zahájení výroby 8ks nových motorů M337C-AV01 pro společnost AEROVOLGA (Ruská Federace) pro projekt multifunkčního letadla pro 7+1 osob na palubě.
- konstrukční vylepšení motoru spočívající v možnosti instalace standardizovaného jednočinného regulátoru otáček vrtule
- sjednání podmínek kontraktu na dodávku 5ks nových motorů M332AK pro společnost AIR RES (Polsko) pro výrobu repliky legendárního letounu Bu-131 Jungmann.
- uzavření II. exekučního dodatku smlouvy na objednávky s Velitelstvím vzdušných sil Alžírské demokraticko-lidové republiky (generální a dílenské opravy motorů M337AK a agregátů).
- podařilo se výrazně zefektivnit a tím zkrátit průběžnou dobu generální opravy motoru.

Podnik je držitelem typových certifikátů k řadovým invertním leteckým motorům řady M132-337 všech verzí, M462RF a leteckých vrtulí V341, V541 a V546 všech verzí. Současně je Evropskou agenturou pro bezpečnost civilního letectví certifikována jako projekční organizace dle Part 21, odstavec J, jako výrobní organizace dle Part 21, odstavec G, a organizace údržby dle Part 145. Typové certifikáty spolu s uvedeným oprávněním

k činnostem umožňují zajišťovat životní cyklus motorů a vrtulí od konstrukčního návrhu až po udržování techniky v letuschopném stavu v rámci schopností pracovníků o. z. LPM.



### Lidské zdroje

Nepříznivá situace podniku na počátku roku 2012 ovlivnila i oblast lidských zdrojů. Ve vývoji počtu zaměstnanců tak byly v průběhu roku patrné výkyvy. První polovina roku byla ve znamení zeštíhlování, které se dotklo všech divizí. Začátek roku

byl ovlivněn také lednovou rezignací doc. Ing. Jindřicha Plocha, CSc. a nástupem nového vedení podniku. Druhá polovina roku již byla mnohem optimističtější. Začalo se dařit obchodně a s tím souvisela i potřeba doplnění chybějících kapacit. Podařilo se přivést spoustu odborníků a kvalifikovaných pracovníků a tak částečně oživit mnohdy zkosnatělé procesy a vazby. Obecně lze říci, že tento proces, byť byl spojen s nemalými náklady, podniku prospěl. Projevilo se to i na celkové atmosféře podniku, kdy zaměstnanci po letech stagnace a nejistot začali vnímat budoucnost optimističtěji. V návaznosti na proaktivní obchod se následně díky enormnímu úsilí všech zaměstnanců podniku a za podpory Ministerstva obrany a Armády ČR v druhém pololetí 2012 podařilo dohnat ztráty z předchozích měsíců a podnik tak skončil po dlouhé době v provozním zisku.

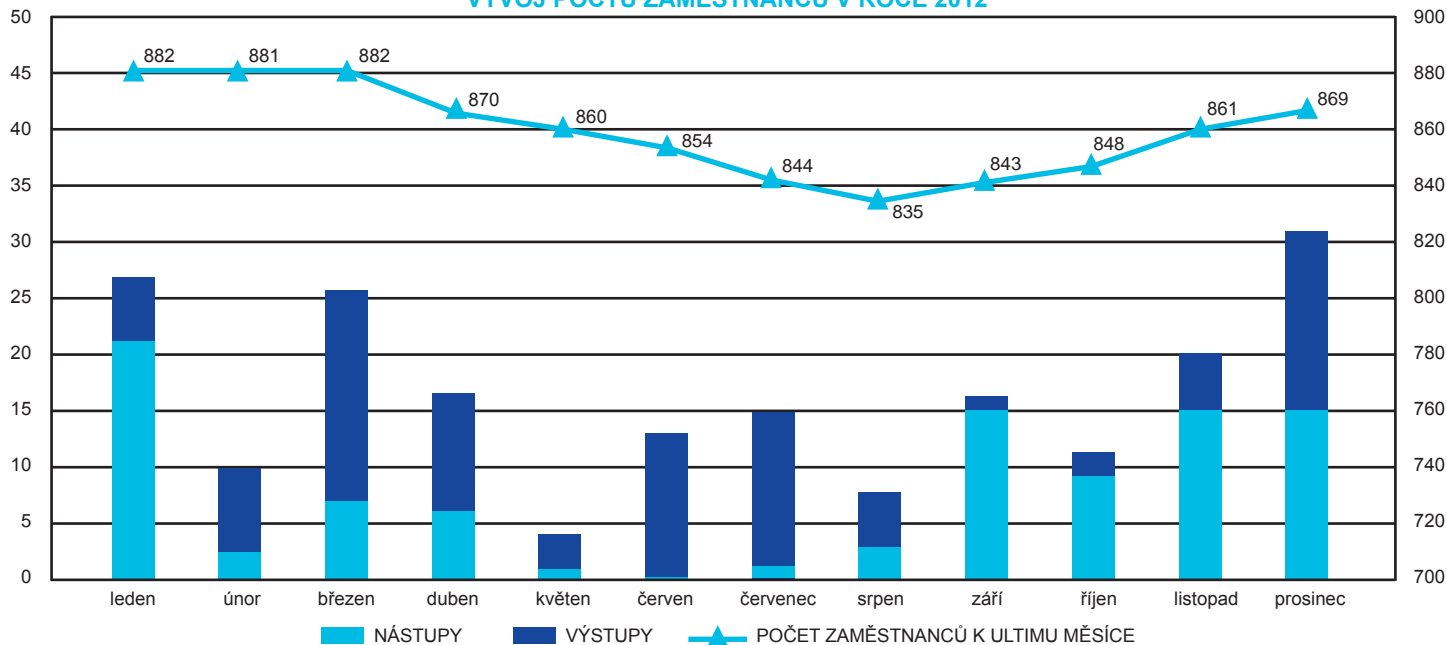
### Vývoj počtu a skladby zaměstnanců

Lidské zdroje potřebné pro chod podniku byly z hlediska kvantitativního i z hlediska profesní struktury v rozhodujících oblastech zabezpečeny. Ke zvýšení efektivity podnikových činností bylo v první polovině roku realizováno několik rozsáhlejších organizačních změn, na základě kterých došlo nejprve k výraznému snižování počtu zaměstnanců. Následně pak ve druhé polovině roku, vzhledem k postupnému zlepšování finanční situace podniku, nárůstu zakázek a výhledům pro produkci roku 2013, byl započat celkem rozsáhlý nábor.

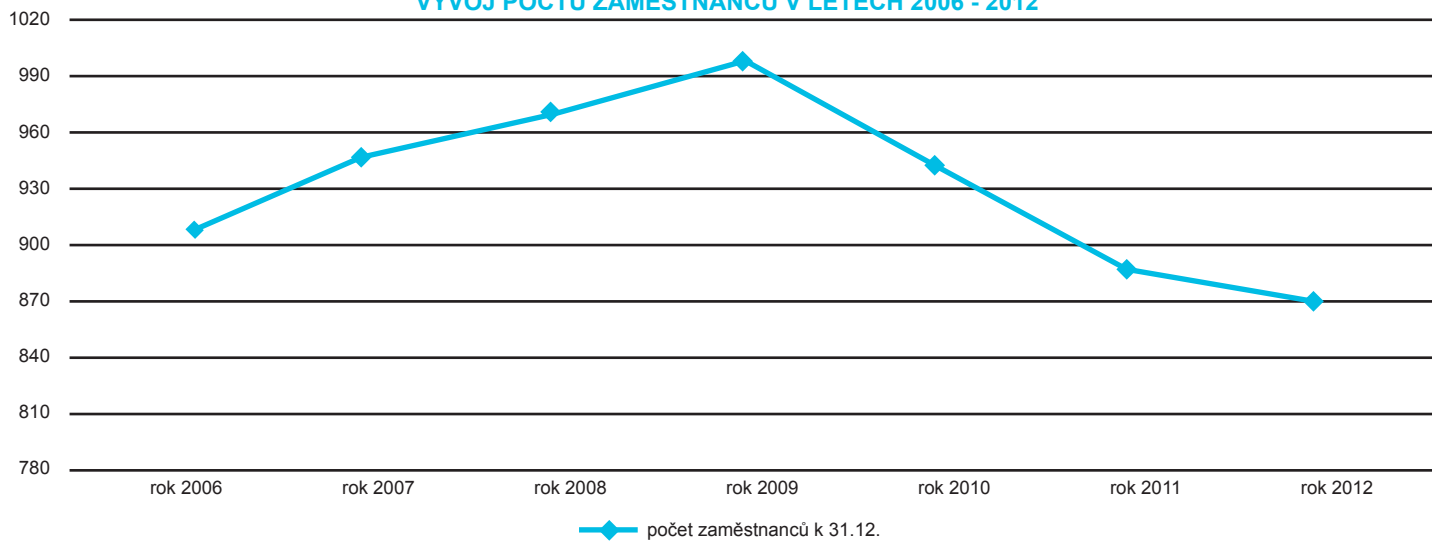
Z pracovního hlediska byl významnou organizační změnou konce roku 2012 přechod práv a povinností z pracovních vztahů zaměstnanců LOM PRAHA s.p., odštěpného závodu VTÚLaPVO v plném rozsahu na Vojenský technický ústav, s.p., podle §338, odst. 2 zákona 262/2006 Sb., zákoníku práce.

Fyzický počet zaměstnanců podniku k 31.12.2012 činil 869 osob. V roce 2012 bylo přijato 97 zaměstnanců, 102 zaměstnanců ukončilo pracovní poměr. Průměrný věk zaměstnanců podniku k 31. 12. 2012 byl 47,04 roku, z čehož je patrný postupný mírný pokles vůči předchozím rokům; na udržení a optimalizaci věkové struktury se bude podnik zaměřovat i v dalším období.

### VÝVOJ POČTU ZAMĚSTNANCŮ V ROCE 2012



### VÝVOJ POČTU ZAMĚSTNANCŮ V LETECH 2006 - 2012



## Vzdělávání zaměstnanců

I v roce 2012 byla pozornost podniku kladena na prohlubování a zvyšování kvalifikace zaměstnanců a na péči o udržení a rozvoj jejich profesních schopností a dovedností. Prostředky na vzdělávání a rozvoj zaměstnanců byly ale oproti předchozím rokům omezeny. Vzdělávací a rozvojové aktivity roku 2012 byly primárně zaměřeny na povinnou oblast vzdělávání, s cílem udržet a zvýšit odbornou kvalifikaci klíčového personálu a podpořit znalosti a dovednosti potřebné k zajišťování růstu efektivity pracovních činností, ostatní rozvojové aktivity byly dočasně omezeny. Významná část vzdělávacích aktivit byla zaměřena zejména na získání kvalifikace leteckého pozemního personálu dle PART 66 (evropská licence), jež je nedílnou součástí vzniku civilní údržbové organizace dle PART 145. Dále se například konalo školení PART 21 POA, Hlava G, nař. komise (ES) č. 1702/2003, školení bezpečnosti práce se zdroji záření a také interní školení vyhlášky 50/78 Sb. Část vzdělávacích aktivit představovala také příprava specializovaných odborností, kdy byl ve spolupráci s ministerstvem obrany realizován typový kurz na vrtulník Mi-17/171Š ve specializacích draky a motory, elektrické a speciální vybavení letadel a rádiové a radiotechnické vybavení letadel.

## Péče o zaměstnance a benefity

I přes počáteční nepřízeň roku 2012 se podniku podařilo zachovat zaměstnanecké výhody jako týden dovolené navíc, příspěvek na stravování, příspěvek na rekreaci zaměstnance a jeho dětí, odměny při životních a pracovních výročích, bezplatné očkování proti chřipce nebo například skupinové úrazové pojištění pro zvláště rizikové profese. Zaměstnanci podniku mají dále dlouhodobě možnost využívat rekreačních a krátkodobých lázeňských pobytů v zařízeních VLRZ. Smlouva o poskytování těchto pobytů zajišťující zaměstnancům podniku rekreaci za zvýhodněných podmínek byla opět uzavřena i na další rok.

V roce 2012 nadále pokračovala spolupráce s Ústavem leteckého zdravotnictví, kde jsou kromě povinných prohlídek pilotů a létajícího personálu realizovány vstupní, periodické a mimořádné preventivní prohlídky všech zaměstnanců podniku. Smluvně má dále podnik na oddělení nemocí z povolání zajištěny periodické prohlídky zaměstnanců pracujících ve zdraví škodlivých pracovních podmínkách.

Na dobrou úroveň pracovně-právních vztahů, odměňování a benefitů dohlížely i v roce 2012 tři základní organizace ČMOSA, působící v podniku. Výsledkem shody mezi podnikem a odbory je uzavřená Kolektivní smlouva na rok 2013, která kromě navýšení mezd (poprvé po několika letech) obsahovala i navrácení penzijního a životního pojištění mezi benefity pro zaměstnance.

## Spolupráce se školami a práce s absolventy

Jedním z hlavních strategických úkolů v oblasti lidských zdrojů je snižování vysokého věkového průměru zaměstnanců. Již řadu let probíhá spolupráce s vybranými středními a vysokými školami a učilišti. Podnik nabízí studentům získání praxe formou brigád, spolupráci na diplomových pracích, spolupráci na řešení technických úkolů nebo jen poskytuje odborné exkurze po podniku. Podnik rovněž rozjel program „křepelky“, jehož podstatou je nábor skupiny absolventů, získání zkušeností napříč více provozy a nakonec specializace v konkrétní oblasti. Vzhledem k tomu, že tyto iniciativy se setkaly s kladnou odezvou, přivedly mnoho nových pracovníků do podniku anebo jen zvýšily pozitivní povědomí o podniku, hodlá v nich podnik nadále, avšak ještě intenzivněji, pokračovat i v dalších letech.

## Strategické záměry

**Základní dlouhodobou vizí LOM PRAHA s.p. je být ekonomicky stabilním a prosperujícím podnikem a perspektivním zaměstnavatelem pro kvalifikovanou pracovní sílu a být strategickým partnerem pro oblast letectví nejen pro Armádu České republiky.**

Základní produkt, tj. podpora životního cyklu vrtulníků řady Mi, je velmi perspektivní. Podnik, který jako jeden z mála na světě je plně certifikován výrobcem a mnoha dozorujícími orgány, má možnost úspěšně působit na trhu, který stále roste, a kde ale zároveň existují značné bariéry pro nové podniky pro vstup do něj. Zásadním úkolem je tedy rozvíjet dosavadní výsadní postavení, proaktivní obchodní politiku a vyhledávat vhodná obchodní partnerství, která podniku umožní zvýšit objem zakázek mimo AČR. Klíčovým faktorem v dalším rozvoji podniku je vztah s orgány a dodavateli v Ruské Federaci, proto neméně významným cílem je udržování a zlepšování těchto vztahů.

**Podnik má zpracovanou strategii strukturovanou do čtyř oblastí:**

#### **Obchod a zákazníci**

- Poskytovat nadále kvalitní a rychlé služby pro zajištění životního cyklu letecké techniky
- Poskytovat kvalitní letecký výcvik, postupně rozšiřovaný i o výcvik pozemního personálu
- Rozšiřovat zákaznické portfolio mimo AČR
- Rozšiřovat produktové portfolio mimo ruskou leteckou techniku
- Hledat strategická partnerství

#### **Lidské zdroje**

- Být vyhledávaným zaměstnavatelem pro kvalifikované zaměstnance leteckého průmyslu
- Zachovat vysokou loajalitu zaměstnanců
- Optimalizovat věkovou strukturu zaměstnanců
- Nastavit systém rozvoje a vzdělávání zaměstnanců
- Implementovat systém řízení výkonnosti a hodnocení

#### **Procesy a efektivita**

- Optimalizovat výrobní prostory
- Optimalizovat nákupní proces
- Udržet vysoké standardy kvality
- Zvýšit efektivitu využívaných zdrojů

#### **Výsledky a finanční zdraví**

- Vykazovat dlouhodobě udržitelný zisk z běžné činnosti
- Snižovat zadlužení a odprodat nepotřebný majetek
- Tvořit dostatek prostředků pro obnovu podinvestovaného podniku

#### **Klíčové projekty pro 2013-2014**

- Revitalizace areálů Praha-Malešice a Praha-Kbely
- Převzetí areálu letiště Přerov a jeho přeměna na civilní letiště a naplnění nevyužitých kapacit areálu
- Dokončení certifikace generálních oprav motoru AI25-TLM
- Aktivní účast v projektu budování mezinárodního výcvikového centra pro NATO (MATC)
- Účast na modernizaci a obměně letecké techniky AČR
- Zavedení výroby vybraných dílů pro vrtulníky Mi na území ČR

## **Životní prostředí**

LOM PRAHA s. p. trvale věnuje ochraně životního prostředí náležitou péči a upřednostňuje cestu minimalizace rizik a prevenci znečišťování.

#### **Ochrana vod**

Ochranné sanační čerpání a monitoring podzemních vod v areálu provozovny Kbely pokračoval kontinuálně i v r. 2012. Finanční náklady na ochranu půdního prostředí a podzemních vod dosáhly 325 tis. Kč. Na odstranění staré ekologické zátěže v areálu Stará Boleslav bylo v r. 2012 vynaloženo 32 mil. Kč z dotace MO ČR a LOM PRAHA s.p. se podílel na sanačních pracích vlastními zdroji částkou 6,4 mil Kč. Kvalita odpadních vod byla pravidelně sledována a za r. 2012 nedošlo v žádné z výpustí k překročení limitů zbytkového znečištění.

#### **Odpadové hospodářství**

V roce 2012 vyprodukoval LOM PRAHA s. p. 98 tun ostatních odpadů a oprávněné osobě předal k likvidaci 47,6 tun nebezpečných odpadů. V meziročním srovnání se projevuje pozitivní trend nárůstu množství vyseparovaného odpadu, především papíru a plastů.

#### **Emise do ovzduší**

Po redukcí počtu zdrojů znečišťování ovzduší v souladu se zákonem č. 201/2012 Sb., bylo provozováno 11 vyjmenovaných zdrojů a emisní poplatky činily 17,8 tis. Kč. Ve všech případech byly dodrženy emisní limity.





## 6. ZPRÁVA AUDITORA



## ZPRÁVA NEZÁVISLÉHO AUDITORA

pro zakladatele státního podniku

LOM PRAHA s. p.

Provedli jsme audit přiložené účetní závěrky státního podniku **LOM PRAHA s. p.**, která se skládá z rozvahy k 31. 12. 2012, výkazu zisku a ztráty za rok končící 31. 12. 2012, přehledu o změnách vlastního kapitálu za rok končící 31. 12. 2012 a přehledu o peněžních tocích za rok končící 31. 12. 2012 a přílohy této účetní závěrky, která obsahuje popis použitých podstatných účetních metod a další vysvětlující informace. Údaje o státním podniku LOM PRAHA s. p., jsou uvedeny v bodě 1 přílohy této účetní závěrky.

### Odpovědnost statutárního orgánu účetní jednotky za účetní závěrku.

Statutární orgán státního podniku **LOM PRAHA s. p.** je odpovědný za sestavení účetní závěrky, která podává věrný a poctivý obraz v souladu s českými účetními předpisy, a za takový vnitřní kontrolní systém, který považuje za nezbytný pro sestavení účetní závěrky tak, aby neobsahovala významné (materiální) nesprávnosti způsobené podvodem nebo chybou.

### Odpovědnost auditora

Naši odpovědnost je vyjádřit na základě našeho auditu výrok k této účetní závěrce. Audit jsme provedli v souladu se zákonem o auditorech, mezinárodními auditorskými standardy a souvisejícími aplikačními doložkami Komory auditorů České republiky. V souladu s těmito předpisy jsme povinni dodržovat etické požadavky a naplánovat a provést audit tak, abychom získali přiměřenou jistotu, že účetní závěrka neobsahuje významné (materiální) nesprávnosti.

Audit zahrnuje provedení auditorských postupů k získání důkazních informací o částkách a údajích zveřejněných v účetní závěrce. Výběr postupů závisí na úsudku auditora, zahrnujícím i vyhodnocení rizik významné (materiální) nesprávnosti údajů uvedených v účetní závěrce způsobené podvodem nebo chybou. Při vyhodnocování těchto rizik auditor posoudí vnitřním kontrolním systémem relevantní pro sestavení účetní závěrky podávající věrný a poctivý obraz. Cílem tohoto posouzení je navrhnout vhodné auditorské postupy, nikoli vyjádřit se k účinnosti vnitřního kontrolního systému účetní jednotky. Audit též zahrnuje posouzení vhodnosti použitých účetních metod, přiměřenosti účetních odhadů provedených vedením i posouzení celkové prezentace účetní závěrky.

Jsme přesvědčeni, že důkazní informace, které jsme získali, poskytují dostatečný a vhodný základ pro vyjádření našeho výroku.

#### Výrok auditora

Podle našeho názoru účetní závěrka podává věrný a poctivý obraz aktiv a pasiv státního podniku **LOM PRAHA s. p.**, k 31. 12. 2012 a nákladů a výnosů a výsledku jeho hospodaření a peněžních toků za rok končící 31.12.2012 v souladu s českými účetními předpisy.

Tuto zprávu auditora vypracoval jménem společnosti BENE FACTUM a.s. (se sídlem Praha 10, Kodaňská 1441/46, Oprávnění KA ČR č. 480), Ing. Martin Vrobel (Oprávnění KA ČR č. 2132), odpovědný auditor.

V Praze dne 6.5.2013



Ing. Martin Vrobel  
auditor



Ing. Petr Šrámek  
předseda představenstva

## Rozvaha v plném rozsahu - aktiva

Označ.	AKTIVA	číslo řádku	Běžné účetní období			Minulé účetní období
			Brutto	Korekce	Netto	Netto
			1	2	3	4
a	b	c				
	AKTIVA CELKEM (ř. 02 + 03 + 31 + 63) = ř.67	001	3 078 415	1 461 580	1 616 835	1 561 586
A.	Pohledávky za upsaný základní kapitál	002	0	0	0	0
B.	Dlouhodobý majetek (ř. 04 + 13 + 23)	003	2 005 730	1 360 919	644 811	676 400
B. I.	Dlouhodobý nehmotný majetek (ř. 05 až 12)	004	136 833	60 772	76 061	52 808
B. I.	1. Zřizovací výdaje	005	0	0	0	0
	2. Nehmotné výsledky výzkumu a vývoje	006	14 062	14 062	0	0
	3. Software	007	33 009	30 869	2 140	1 359
	4. Ocenitelná práva	008	12 325	2 898	9 427	19
	5. Goodwill	009	0	0	0	0
	6. Jiný dlouhodobý nehmotný majetek	010	77 437	12 943	64 494	48 526
	7. Nedokončený dlouhodobý nehmot. majetek	011	0	0	0	1 346
	8. Poskytnuté zálohy na dlouhodobý nehmotný majetek	012	0	0	0	1 558
B. II.	Dlouhodobý hmotný majetek (ř. 14 až 22)	013	1 858 987	1 300 147	558 840	613 682
B. II.	1. Pozemky	014	148 265	0	148 265	148 298
	2. Stavby	015	701 199	415 660	285 539	302 305
	3. Samostatné movité věci a soubory movitých věcí	016	857 411	782 311	75 100	79 455
	4. Pěstitelské celky trvalých porostů	017	0	0	0	0
	5. Dospělá zvířata a jejich skupiny	018	0	0	0	0
	. Jiný dlouhodobý hmotný majetek	019	150 522	102 176	48 346	38 987
	7. Nedokončený dlouhodobý hmotný majetek	020	1 565	0	1 565	26 841
	8. Poskytnuté zálohy na dlouhodobý hmotný majetek	021	25	0	25	17 796
	9. Oceňovací rozdíl k nabytému majetku	022	0	0	0	0
B III.	Dlouhodobý finanční majetek (ř.24 až 30)	023	9 910	0	9 910	9 910
B III.	1. Podíly - ovládaná osoba	024	3 113	0	3 113	3 113
	2. Podíly v účetních jednotkách pod podstatným vlivem	025	6 797	0	6 797	6 797
	3. Ostatní dlouhodobé cenné papíry a podíly	026	0	0	0	0
	4. Půjčky a úvěry - ovládaná nebo ovládající osoba, podstatný vliv	027	0	0	0	0
	5. Jiný dlouhodobý finanční majetek	028	0	0	0	0
	6. Pořizovaný dlouhodobý finanční majetek	029	0	0	0	0
	7. Poskytnuté zálohy na dlouhodobý finanční majetek	030	0	0	0	0
C.	Oběžná aktiva (ř.32 + 39 + 48 + 58)	031	977 470	100 661	876 809	877 423

C. I.	Zásoby (ř. 33 až 38)	032	686 563	78 976	607 587	732 958
C. I.	1. Materiál	033	515 567	78 976	436 591	470 131
	2. Nedokončená výroba a polotovary	034	113 483	0	113 483	131 137
	3. Výrobky	035	21 991	0	21 991	28 379
	4. Mladá a ostatní zvířata a jejich skupiny	036	0	0	0	0
	5. Zboží	037	5 229	0	5 229	9 112
	6. Poskytnuté zálohy na zásoby	038	30 293	0	30 293	94 199
C. II.	Dlouhodobé pohledávky (ř. 40 až 47)	039	12 334	0	12 334	20 377
C. II.	1. Pohledávky z obchodních vztahů	040	0	0	0	0
	2. Pohledávky - ovládaná nebo ovládající osoba	041	0	0	0	0
	3. Pohledávky - podstatný vliv	042	0	0	0	0
	4. Pohledávky za společníky, členy družstva a za účastníky sdružení	043	0	0	0	0
	5. Dlouhodobé poskytnuté zálohy	044	516	0	516	517
	6. Dohadné účty aktivní	045	0	0	0	0
	7. Jiné pohledávky	046	0	0	0	0
	8. Odložená daňová pohledávka	047	11 818	0	11 818	19 860
C. III.	Krátkodobé pohledávky (ř. 49 až 57)	048	177 987	21 685	156 302	103 841
C. III.	1. Pohledávky z obchodních vztahů	049	70 400	21 685	48 715	70 520
	2. Pohledávky - ovládaná nebo ovládající osoba	050	0	0	0	0
	3. Pohledávky - podstatný vliv	051	0	0	0	0
	4. Pohledávky za společníky, členy družstva a za účastníky sdružení	052	0	0	0	0
	5. Sociální zabezpečení a zdravotní pojištění	053	0	0	0	0
	6. Stát - daňové pohledávky	054	2 763	0	2 763	2 763
	7. Krátkodobé poskytnuté zálohy	055	12 333	0	12 333	18 396
	8. Dohadné účty aktivní	056	85 318	0	85 318	450
	9. Jiné pohledávky	057	7 173	0	7 173	11 712
C. IV.	Krátkodobý finanční majetek (ř. 59 až 62)	058	100 586	0	100 586	20 247
C. IV.	1. Peníze	059	1 847	0	1 847	1 744
	2. Účty v bankách	060	98 739	0	98 739	18 503
	3. Krátkodobé cenné papíry a podíly	061	0	0	0	0
	4. Pořizovaný krátkodobý finanční majetek	062	0	0	0	0
D. I.	Časové rozlišení (ř. 64 až 66)	063	95 215	0	95 215	7 763
D. I.	1. Náklady příštích období	064	27 253	0	27 253	5 286
	2. Komplexní náklady příštích období	065	24 106	0	24 106	0
	3. Příjmy příštích období	066	43 856	0	43 856	2 477
	Kontrolní součet (ř. 01 až 66)	999	12 218 445	5 846 320	6 372 125	6 238 581

## Rozvaha v plném rozsahu - pasiva

Označ.	PASIVA	číslo řádku	Stav v běžném účet. období	Stav v minulém účet. období
a	b	c	5	6
	PASIVA CELKEM (ř. 68 + 86 + 119) = ř. 001	067	1 616 835	1 561 586
A.	Vlastní kapitál (ř. 69 + 73 + 79 + 82 + 85)	068	772 093	771 543
A. I.	Základní kapitál (ř. 70 až 72)	069	576 100	576 100
A. I. 1.	Základní kapitál	070	576 100	576 100
	2. Vlastní akcie a vlastní obchodní podíly ( - )	071	0	0
	3. Změny základního kapitálu	072	0	0
A. II.	Kapitálové fondy (ř. 74 až 78)	073	197 885	197 885
A. II. 1.	Emisní ážio	074	0	0
	2. Ostatní kapitálové fondy	075	197 885	197 885
	3. Oceňovací rozdíly z přecenění majetku a závazků	076	0	0
	4. Oceňovací rozdíly z přecenění	077	0	0
	5. í při přeměnách společností	078	0	0
A. III.	Rozdíly z přeměn společností	079	69 629	68 893
A. III. 1.	Rezervní fondy, nedělitelný fond a ostatní fondy ze zisku (ř. 80 + 81)	080	43 887	43 887
	2. Zákonný rezervní fond / Nedělitelný fond	081	25 742	25 006
A. IV.	Statutární a ostatní fondy	082	-85 759	-5 957
A. IV. 1.	Výsledek hospodaření minulých let (ř. 83 + 84)	083	0	44 322
	2. Nerozdělený zisk minulých let	084	-85 759	-50 279
A. V.	Neuhrazená ztráta minulých let	085	14 238	-65 378
B.	Výsledek hospodaření běžného účetního období ( + / - ), [ř. 001 - ( + 69 + 73 + 79 + 82 + 86 + 119)]	086	834 644	756 474
B. I.	Cizí zdroje (ř. 87 + 92 + 103 + 115)	087	46 194	53 246
B. I. 1.	Rezervy (ř. 88 až 91)	088	0	0
	2. Rezervy podle zvláštních právních předpisů	089	0	0
	3. Rezerva na důchody a podobné závazky	090	0	0
	4. Rezerva na daň z příjmů	091	46 194	53 246
B. II.	Ostatní rezervy	092	1 124	1 007
B. II. 1.	Dlouhodobé závazky (ř. 93 až 102)	093	667	667
	2. Závazky z obchodních vztahů	094	0	0
	3. Závazky - ovládaná nebo ovládající osoba	095	0	0
	4. Závazky - podstatný vliv	096	0	0
	5. Závazky ke společníkům, členům družstva a k účastníkům sdružení	097	0	0

6.	Vydané dluhopisy	098	0	0
7.	Dlouhodobé směnky k úhradě	099	0	0
8.	Dohadné účty pasivní	100	0	0
9.	Jiné závazky	101	457	340
10.	Odložený daňový závazek	102	0	0
B. III.	Krátkodobé závazky (ř. 104 až 114)	103	274 261	291 569
B. III. 1.	Závazky z obchodních vztahů	104	31 975	79 102
2.	Závazky - ovládaná nebo ovládající osoba	105	0	0
3.	Závazky - podstatný vliv	106	0	0
4.	Závazky ke společníkům, členům družstva a k účastníkům sdružení	107	0	0
5.	Závazky k zaměstnancům	108	65	62
6.	Závazky ze sociálního zabezpečení a zdravotního pojištění	109	12 378	13 152
7.	Stát - daňové závazky a dotace	110	80 487	23 711
8.	Krátkodobé přijaté zálohy	111	113 629	121 549
9.	Vydané dluhopisy	112	0	0
10.	Dohadné účty pasivní	113	11 300	27 480
11.	Jiné závazky	114	24 427	26 513
B. IV.	Bankovní úvěry a výpomoci (ř. 116 až 118)	115	513 065	410 652
B. IV. 1.	Bankovní úvěry dlouhodobé	116	15 624	31 249
2.	Krátkodobé bankovní úvěry	117	497 441	379 403
3.	Krátkodobé finanční výpomoci	118	0	0
C. I.	Časové rozlišení	119	10 098	33 569
C. I. 1.	Výdaje příštích období	120	8 495	31 710
2.	Výnosy příštích období	121	1 603	1 859
	Kontrolní součet (ř. 67 až 121)	999	6 420 824	6 278 153

## Výkaz zisku a ztráty

Označ. a	TEXT b	Číslo řádku c	Skutečnost v účetním období	
			běžném 1	běžném 2
I.	Tržby za prodej zboží	01	29 025	266 679
A.	Náklady vynaložené na prodané zboží	02	25 574	236 528
+	Obchodní marže (ř. 01 - 02)	03	3 451	30 151
II.	Výkony (ř. 05 + 06 + 07)	04	1 145 342	1 064 395
II. 1.	Tržby za prodej vlastních výrobků a služeb	05	1 128 323	1 056 819
2.	Změna stavu zásob vlastní činnosti	06	-24 031	-36 854
3.	Aktivace	07	41 050	44 430
B.	Výkonová spotřeba (ř. 09 + 10)	08	624 539	611 524
B. 1.	Spotřeba materiálu a energie	09	374 096	422 169
B. 2.	Služby	10	250 443	189 355
+	Přidaná hodnota (ř. 03 + 04 - 08)	11	524 254	483 022
C.	Osobní náklady (ř. 13 až 16)	12	440 801	459 994
C. 1.	Mzdové náklady	13	325 569	334 078
C. 2.	Odměny členům orgánů společnosti a družstva	14	0	0
C. 3.	Zákonný rezervní fond / Nedělitelný fond	15	110 125	113 492
C. 4.	Sociální náklady	16	5 107	12 424
D.	Daně a poplatky	17	16 478	14 546
E.	Odpisy dlouhodobého nehmotného a hmotného majetku	18	64 406	80 182
III.	Tržby z prodeje dlouhodobého majetku a materiálu (ř. 20 + 21)	19	12 993	34 162
III. 1.	Tržby z prodeje dlouhodobého majetku+ 69 + 73 + 79 + 82 + 86 +	20	4 328	7 103
2.	Tržby z prodeje materiálu	21	8 665	27 059
F.	Zůstatková cena prodaného dlouhodobého majetku a materiálu ' (ř. 23 + 24)	22	6 286	17 858
F. 1	Zůstatková cena prodaného dlouhodobého majetku	23	1 658	1 282
2.	Prodaný materiál	24	4 628	16 576
G.	Změna stavu rezerv a opravných položek v provozn Převod podílu na výsledku hospodaření společníkům (+ / -) í oblasti	25	-22 224	47 956
IV.	a komplexních nákladů příštích období	26	67 282	68 087
H.	Ostatní provozní výnosy	27	66 956	22 959
V.	Ostatní provozní náklady	28	0	0
I.	Převod provozních nákladů	29	0	0
*	Provozní výsledek hospodaření [ř.11 - 12 - 17 - 18 +19 - 22 - 25 + 26 - 27 + (-28) - (- 29)]	30	31 826	-58 224

VI.	Tržby z prodeje cenných papírů a podílů	31	0	0
J.	Prodané cenné papíry a podíly	32	0	0
VII.	Výnosy z dlouhodobého finančního majetku (ř. 34 + 35 + 36)	33	0	0
VII. 1.	Výnosy z podílů v ovládaných osobách a v účetních jednotkách podstatným vlivem	34	0	0
2.	Výnosy z ostatních dlouhodobých cenných papírů a podílů	35	0	0
3.	Výnosy z ostatního dlouhodobého finančního majetku	36	0	0
VIII.	Výnosy z krátkodobého finančního majetku	37	0	0
K.	Náklady z finančního majetku	38	0	0
IX.	Výnosy z přecenění cenných papírů a derivátů	39	0	0
L.	Náklady z přecenění cenných papírů a derivátů	40	0	0
M.	Změna stavu rezerv a opravných položek ve finanční oblasti	41	0	0
X.	Výnosové úroky	42	23	84
N.	Nákladové úroky	43	14 922	11 706
XI.	Ostatní finanční výnosy	44	21 457	27 290
O.	Ostatní finanční náklady	45	28 128	26 940
XII.	Převod finančních výnosů	46	0	0
P.	Převod finančních nákladů	47	0	0
*	Finanční výsledek hospodaření [ř.31 - 32 + 33 + 37 - 38 + 39 - 40 - 41 + 42 - 43 + 44 - 45 + ( - 46 ) - ( - 47 )]	48	-21 570	-11 272
Q.	Daň z příjmů za běžnou činnost (ř. 50 + 51)	49	8 042	-5 655
Q. 1.	- splatná	50	0	126
2.	- odložená	51	8 042	-5 781
**	Výsledek hospodaření za běžnou činnost (ř. 30 + 48 - 49)	52	2 214	-63 841
XIII.	Mimořádné výnosy	53	18 964	3 838
R.	Mimořádné náklady	54	6 940	5 375
S.	Daň z příjmů z mimořádné činnosti (ř. 56 + 57)	55	0	0
S. 1.	- splatná	56	0	0
2.	- odložená	57	0	0
*	Mimořádný výsledek hospodaření (ř. 53 - 54 - 55)	58	12 024	-1 537
T.	Převod podílu na výsledku hospodaření společníkům (+ / -)	59	0	0
***	Výsledek hospodaření za účetní období (+ / -) (ř. 52 + 58 - 59)	60	14 238	-65 378
****	Výsledek hospodaření před zdaněním (+ / -) (ř. 30 + 48 + 53 - 54)	61	22 280	-71 033
	Kontrolní součet (ř. 01 až 61)	99	5 402 654	5 418 614



## Přehled o peněžních tocích

Položka	TEXT	Skutečnost v účetním období	
		běžném	minulém
<b>P.</b>	<b>Stav peněžních prostředků a peněžních ekvivalentů na začátku účetního období</b>	<b>20 247</b>	<b>129 324</b>
<b>Peněžní toky z hlavní výdělečné činnosti (provozní činnost)</b>			
Z.	Účetní zisk nebo ztráta z běžné činnosti před zdaněním	10 256	-69 496
<b>A. 1.</b>	<b>Úpravy o nepeněžní operace</b>	<b>53 052</b>	<b>138 912</b>
A. 1. 1.	Odpisy stálých aktiv ( + ) s výj. zúst. ceny, a dále umoř. opr. pol. k nabytému majetku ( + / - )	64 406	80 182
A. 1. 2.	Změna stavu opravných položek, rezerv	-22 224	47 956
A. 1. 3.	Zisk (ztráta) z prodeje stálých aktiv ( - / + ) (vyúčtování do výnosů " - ", do nákladů " + " )	-2 670	-5 821
A. 1. 4.	Výnosy z dividend a podílů na zisku ( - )	0	0
A. 1. 5.	Vyúčtované nákladové úroky ( + ) s výjimkou kapitalizovaných, a vyúčtované výnosové úroky ( - )	14 899	11 622
A. 1. 6.	Případné úpravy o ostatní nepeněžní operace	-1 359	4 973
<b>A. *</b>	<b>Čistý peněžní tok z provozní činnosti před zdaněním, změnami pracovního kapitálu a mim. položkami</b>	<b>63 308</b>	<b>69 416</b>
<b>A. 2.</b>	<b>Změny stavu nepeněžních složek pracovního kapitálu</b>	<b>-63 255</b>	<b>-332 791</b>
A. 2. 1.	Změna stavu pohledávek z provozní činnosti ( + / - ), aktiv. účtů čas. rozlišení a dohadných účtů aktivních	-136 939	-5 528
A. 2. 2.	Změna stavu krátkodobých závazků z provozní činnosti ( + / - ), pasiv. účtů čas. rozliš. a dohad. účtů pasivních	-42 228	-425 496
A. 2. 3.	Změna stavu zásob ( + / - )	115 912	98 233
A. 2. 4.	Změna stavu krátkodobého finančního majetku nespádajícího do peněžních prostř. a ekvivalentů	0	0
<b>A. **.</b>	<b>Čistý peněžní tok z provozní činnosti před zdaněním a mimořádnými položkami</b>	<b>53</b>	<b>-263 375</b>
A. 3.	Vyplacené úroky s výjimkou kapitalizovaných ( - )	-14 922	-11 706
A. 4.	Přijaté úroky ( + )	23	84
A. 5.	Zaplacená daň z příjmů za běžnou činnost a za doměrky daně za minulá období ( - )	0	-2 789
A. 6.	Příjmy a výdaje spojené s mimořádnými případy, včetně uhrazené daně z příjmů z mimořádné činnosti	12 024	-1 537
A. 7.	Přijaté dividendy a podíly na zisku ( + )	0	0
<b>A. ***</b>	<b>Čistý peněžní tok z provozní činnosti</b>	<b>-2 822</b>	<b>-279 323</b>
<b>Peněžní toky z investiční činnosti</b>			
<b>B. 1.</b>	<b>Výdaje spojené s nabytím stálých aktiv</b>	<b>-15 486</b>	<b>-102 509</b>
<b>B. 2.</b>	<b>Příjmy z prodeje stálých aktiv</b>	<b>4 328</b>	<b>7 103</b>
<b>B. 3.</b>	<b>Půjčky a úvěry spřízněným osobám</b>	<b>0</b>	<b>0</b>
<b>B. ***</b>	<b>Čistý peněžní tok vztahující se k investiční činnosti</b>	<b>-11 158</b>	<b>-95 406</b>
<b>Peněžní toky z finančních činností</b>			
C. 1.	Dopady změn dlouhodobých, popř. krátkodobých závazků, spadající do fin. činnosti ( některé provoz. úvěry)	102 413	272 883
<b>C. 2.</b>	<b>Dopady změn vlastního kapitálu na peněžní prostředky a ekvivalenty</b>	<b>-8 094</b>	<b>-7 231</b>
C. 2. 1.	Zvýšení peněžních prostředků a peněž. ekv. z důvodů zvýšení základního kapitálu, emisního ážia atd. ( + )	0	0
C. 2. 2.	Vyplacení podílů na vlastním kapitálu společníkům ( - )	0	0

C.	2.	3.	Další vklady peněžních prostředků společníků a akcionářů ( + )	0	0
C.	2.	4.	Úhrada ztráty společníky ( + )	0	0
C.	2.	5.	Přímé platby na vrub fondů ( - )	-8 094	-7 231
C.	2.	6.	Vyplacené dividendy nebo podíly na zisku včetně zaplacené srážkové daně ( - )	0	0
<b>C.</b>	<b>***</b>		<b>Čistý peněžní tok vztahující se k finanční činnosti</b>	<b>94 319</b>	<b>265 652</b>
<b>F.</b>			<b>Čisté zvýšení resp. snížení peněžních prostředků</b>	<b>80 339</b>	<b>-109 077</b>
<b>R.</b>			<b>Stav peněžních prostředků a pen. ekvivalentů na konci účetního období</b>	<b>100 586</b>	<b>20 247</b>





## 7. PŘÍLOHA K ÚČETNÍ ZÁVĚRCE

Příloha je zpracována v souladu s Vyhláškou č.500/2002 Sb. ve znění pozdějších předpisů, Část II., Hlava IV., Uspořádání a obsahové vymezení vysvětlujících a doplňujících informací v příloze v účetní závěrce, §39. Údaje přílohy vycházejí z účetních písemností účetní jednotky (účetní doklady, účetní knihy a ostatní účetní písemnosti) a z dalších podkladů, které má účetní jednotka k dispozici. Příloha je zpracována za účetní období počínající dnem 1. ledna 2012 a končící dnem 31. prosince 2012.

## Obsah přílohy

### Všeobecné informace

1. Základní informace
  - 1.1. Popis účetní jednotky
  - 1.2. Podíly v ovládaných osobách a podíly v účetních jednotkách pod podstatným vlivem
2. Účetní postupy
  - 2.1. Způsob ocenění majetku a účtování o zásobách
    - 2.1.1. Účtování o zásobách a ocenění zásob
    - 2.1.2. Ocenění dlouhodobého hmotného a nehmotného majetku
    - 2.1.3. Ocenění majetkových podílů
  - 2.2. Odpisování
  - 2.3. Opravné položky k majetku
    - 2.3.1. Opravné položky k pohledávkám
    - 2.3.2. Opravné položky k zásobám materiálu
  - 2.4. Tvorba rezerv
  - 2.5. Přepočtení cizích měn na českou měnu
  - 2.6. Stanovení reálné hodnoty majetku a závazků oceňovaných reálnou hodnotou
  - 2.7. Změny oceňování, odpisování a postupů účtování
  - 2.8. Státní podpora projektů výzkumu a vývoje

### Doplňující údaje k Rozvaze a k Výkazu zisku a ztrát

3. Dlouhodobý nehmotný majetek
4. Dlouhodobý hmotný majetek
5. Podíly v ovládaných osobách a podíly v účetních jednotkách pod podstatným vlivem
6. Zásoby
7. Pohledávky
8. Vlastní kapitál
  - 8.1. Přehled vlastního kapitálu
  - 8.2. Použití zisků, resp. úhrady ztrát
9. Rezervy
10. Závazky
11. Výdaje příštích období
12. Úvěry a ostatní půjčky
  - 12.1. Bankovní úvěry
  - 12.2. Jištění bankovních úvěrů

- 12.3. Ostatní úvěry
13. Daň z příjmů
14. Členění výnosů podle činností
15. Státní podpora výzkumu a vývoje
16. Zaměstnanci
17. Transakce se spřízněnými stranami
18. Odměna auditorské společnosti
19. Leasingy
20. Následné události

### **Přehled o peněžních tocích za období od 1. ledna 2012 do 31. prosince 2012**

Přehled o změnách vlastního kapitálu za období od 1. ledna 2012 do 31. prosince 2012

Všeobecné informace

## **1. Základní informace**

### **1.1. Popis účetní jednotky**

**Název podniku:** LOM PRAHA s.p.  
**Sídlo podniku:** Tiskařská 8, 100 38 Praha 10 - Malešice  
**Provozovny:** Toužimská 583/24, Praha 19 - Kbely  
Stará Boleslav - Hlavenec  
Pražská 100, Pardubice - Světkov

Odštěpné závody: o.z. VTÚLaPVO, Mladoboleslavská 944, Praha 19 - Kbely  
o.z. Letecké pístové motory, Tiskařská 8, Praha 10 - Malešice

### **Zakladatel: Ministerstvo obrany ČR**

**IČ:** 00000515  
**DIČ:** CZ00000515  
**http:** [www.lomp Praha.cz](http://www.lomp Praha.cz)  
**Den vzniku:** 1. července 1989

Do obchodního rejstříku je podnik zapsán u Městského soudu v Praze, v oddílu ALX, vložka 283. Datum zápisu do obchodního rejstříku: 30. června 1989.

Hlavním předmětem podnikání je podle zakládací listiny provádění oprav speciální techniky a zajišťování vývojových, výzkumných, výrobních opravářských a modernizačních úkolů i nově vznikajících potřeb Armády ČR s přednostní dodávkou pro obranu a bezpečnost státu.

## K hlavním činnostem podniku patří zejména:

- výroba a opravy letecké techniky
- koupě zboží za účelem jeho dalšího prodeje a prodej
- provádění zahraničního obchodu s vojenským materiálem v rozsahu povolení vydaného podle zákona č. 38/1994 Sb.
- přeprava, nákup, prodej zbraní
- nákup, prodej, přeprava střeliva
- testování, měření a analýzy
- poskytování software a poradenství v oblasti hardware a software
- překladatelská a tlumočnická činnost
- pořádání odborných kurzů, školení a jiných vzdělávacích akcí včetně lektorské činnosti
- výuka obsluhy (řízení) technických zařízení
- zpracování dat, služby databank, správa sítí
- vývoj, projektování, výroba, zkoušky, údržba, opravy, modifikace, zástavba, servis a konstrukční změny vojenských letadel, jejich součástí a výrobků vojenské letecké techniky
- výzkum a vývoj v oblasti přírodních a technických věd nebo společenských věd
- galvanizérství
- provádění oprav speciální techniky a zajišťování vývojových, výzkumných, výrobních, opravářských a modernizačních úkolů vojenské pozemní techniky
- výroba, instalace a opravy elektrických strojů a přístrojů

LOM PRAHA s.p. je držitelem příslušných živnostenských listů, koncesí a oprávnění, na jejichž základě provozuje svou činnost.

Osoby podílející se na základním kapitálu účetní jednotky více než 20%:

Jméno fyzické osoby, název právnícké osoby	Bydliště, sídlo	Sledované účetní období		Minulé účetní období	
		Podíl	tj. %	Podíl	tj. %
Ministerstvo obrany ČR	Praha 6, Tychonova 221/1	úplný	100%	úplný	100%

## Organizační struktura účetní jednotky a její zásadní změny v uplynulém účetním období:

Zásadní změnou bylo k 1. březnu 2012 jmenování Ing. Romana Planičky ředitelem podniku a Ing. Pavla Berana výkonným ředitelem. Základním úkolem nově jmenovaných manažerů bylo provést v podniku restrukturalizaci a zajistit rozvoj podniku do budoucích let s důrazem na vybudování a další rozvoj obchodních příležitostí v zahraničí s ohledem na strategické záměry AČR a MO ČR.

Z hlediska funkčního členění je podnik rozdělen na:

- Podnikové ředitelství
- Závod letecké techniky
- Odštěpný závod Letecké pístové motory
- Odštěpný závod VTÚLaPVO
- Centrum leteckého výcviku

V průběhu sledovaného období od 1. ledna 2012 do 31. prosince 2012 došlo v souladu s potřebami podniku k následujícím zásadním změnám organizační struktury:

K 1. lednu 2012

Ze struktury úseku pro správu a personalistiku se vyčlenil útvar Bezpečnosti a krizového řízení a přesunul se se všemi podřízenými útvary do přímé podřízenosti ředitele pro výzkum, vývoj a zkušebnictví.

K 1. květnu 2012

Vzniká nový úsek – úsek pro jakost, správu a lidské zdroje, jehož součástí se staly dříve dva samostatné úseky, a to úsek pro správu a personalistiku a úsek řízení jakosti.

Ze struktury ZLT se vyčleňuje obchod LT a logistika LT a přesouvá se se všemi podřízenými místy do podřízenosti ředitele podniku, v přímé podřízenosti Ř-LOM tak vzniká nový podnikový úsek – úsek pro obchod a logistiku.

### Členové statutárních a dozorčích orgánů v průběhu roku 2012:

#### Statutární orgány

		Den vzniku funkce	Den zániku funkce
ředitel podniku	doc. Ing. Jindřich Ploch, CSc. Ing. Roman Planička	1.11.2007 1.3.2012	31.1.2012
1. zástupce ředitele	Ing. Viliam Holub, CSc. Ing. Pavel Beran	4.11.2011 1.12.2012	30.11.2012
2. zástupce ředitele	Ing. Jiří Velíšek Ing. Viliam Holub, CSc.	4.11.2011 1.12.2012	30.11.2012
ředitel odštěpného závodu VTÚLaPVO	Václav Irovský Ing. Pavel Beran	22.1.2009 1.9.2012	31.8.2012 31.12.2012
vedoucí odštěpného závodu Letecké pístové motory	Ing. Petr Prokop, MBA	7.9.2010	

#### Složení dozorčí rady

Ing. Libor Karásek jmenován dnem 1. října 2012 členem DR, dne 31. října 2012 zvolen předsedou DR

Tomáš Kladívko

Ing. Marta Kopecká jmenována od 17. dubna 2012 členkou DR

Ing. Libor Květina

Ing. Vlastimil Pícek jmenován od 1. října 2012 členem DR



Brig. gen. Ing. Jiří Verner  
Ing. Miroslav Brož (zvolen zaměstnanci)  
Ing. Martin Dien (zvolen zaměstnanci)  
Jiří Linka (zvolen zaměstnanci)

Ing. Michael Hrbata odvolán k 30. září 2012  
Mgr. František Nadymáček odvolán k 17. dubnu 2012  
Ing. Jiří Šedivý odvolán k 31. srpnu 2012

## 1.2. Podíly v ovládaných osobách a podíly v účetních jednotkách pod podstatným vlivem

### Majetková spoluúčast vyšší než 20%:

**VR Group, a.s.**, Tiskařská 270/8, 108 00 Praha 10 – Malešice  
IČ: 25699091, DIČ: CZ25699091

LOM PRAHA s.p. - jediný akcionář  
Akcíe: 100 ks akcie na jméno ve jmenovité hodnotě 10 000,- Kč  
Základní kapitál: 1 000 000,- Kč  
Splaceno: 100 %

Výše vlastního kapitálu k 31. prosinci 2012: 8 561 tis. Kč  
Výsledek hospodaření za účetní období 2012: 517 tis. Kč

**L D Aviation Prague, s.r.o.**, Mladoboleslavská - letiště Kbely 58, 197 21 Praha 19 – Kbely  
IČ: 61504297, DIČ: CZ61504297

LOM PRAHA s.p. - společník  
Obchodní podíl: 34 %  
Vklad: 71 774 000,- Kč  
Splaceno: v plné výši

Výsledky hospodaření a hodnota vlastního kapitálu za rok 2012 doposud nejsou známy.  
Výše vlastního kapitálu k 31. prosinci 2011: 175 356 tis. Kč, z toho 34% podíl činí 59 621 tis. Kč  
Výsledek hospodaření za účetní období 2011: - 3 391 tis. Kč

### Smluvní spoluúčast:

LOM PRAHA s.p. neuzavřel ovládací smlouvy nebo smlouvy o převodech zisku.

## 2. Účetní postupy

Předkládaná účetní závěrka podniku byla zpracována na základě zákona č. 563/1991 Sb., o účetnictví, ve znění pozdějších předpisů a na základě vyhlášky č. 500/2002 Sb., kterou se provádějí některá ustanovení zákona č. 563/1991 Sb., o účetnictví, ve znění pozdějších předpisů, pro účetní jednotky, které jsou podnikateli účtujícími v soustavě podvojného účetnictví

### 2.1. Způsob ocenění majetku a účtování o zásobách

#### 2.1.1. Účtování o zásobách a ocenění zásob

##### Účtování zásob

Je prováděno způsobem A evidence zásob. Výdej zásob ze skladu je účtován metodou FIFO.

##### Ocenění zásob

###### **Zásoby nakupované**

Jsou oceněny pořizovací cenou včetně vedlejších pořizovacích nákladů. Vedlejšími pořizovacími náklady se rozumí zejména dopravné, pojistné, náklady spojené s celním odbavením.

###### **Zásoby vytvořené vlastní činností**

Jsou oceněny vlastními náklady ve složení – přímý materiál, palivo, kooperace, přímé mzdy, sociální a zdravotní pojištění, ostatní přímé náklady, výrobní režie, zásobovací režie.

###### **Nedokončená výroba**

Je oceněna vlastními náklady ve složení – přímý materiál, palivo, kooperace, přímé mzdy, sociální a zdravotní pojištění, ostatní přímé náklady, výrobní režie, zásobovací režie.

###### **Hotové výrobky**

Jsou oceněny vlastními náklady ve složení – přímý materiál, palivo, kooperace, přímé mzdy, sociální a zdravotní pojištění, ostatní přímé náklady, výrobní režie, zásobovací režie.

###### **Zásoby pořízené bezplatně**

Nalezené (přebytky zásob) zásoby, odpad a zbytkové produkty vrácené z výroby jsou oceněny dle odborného odhadu jejich užitné hodnoty. Odhad provádí externí znalec nebo pověřený (certifikovaný) zaměstnanec podniku.

#### 2.1.2. Ocenění dlouhodobého hmotného a nehmotného majetku

##### Nakupovaný dlouhodobý hmotný a nehmotný majetek

Je oceněn pořizovací cenou včetně nákladů vynaložených v souvislosti s jeho pořízením (například doprava, clo, aktivované vnitropodnikové výkony, dále významné úroky z úvěrů a kurzové rozdíly atd.) do doby jeho zařazení do užívání.

## Dlouhodobý hmotný a nehmotný majetek vytvořený vlastní činností

Je oceněn vlastními náklady ve složení – přímý materiál, palivo, kooperace, přímé mzdy, sociální a zdravotní pojištění, ostatní přímé náklady, výrobní režie, zásobovací režie.

### 2.1.3. Ocenění majetkových podílů

K okamžiku uskutečnění účetního případu jsou podíly oceněny pořizovací cenou.

## 2.2. Odpisování

Účetní jednotka sestavuje odpisový plán včetně jeho aktualizace podle průběhu používání a podle změn v průběhu používání majetku účetní jednotkou. Účetní jednotka zvolila v souladu s ustanovením § 7 zákona č. 563/1991 Sb., o účetnictví, ve znění pozdějších předpisů, účetní odpisy rozdílně od daňových odpisů. Účetní odpisy jsou stanoveny pro každý předmět samostatně, a to vždy při zařazení předmětu do používání, resp. uvedení předmětu do stavu způsobilého k používání. Všechny druhy nehmotného a hmotného majetku jsou účetně odpisovány rovnoměrně po celou dobu jejich ekonomické životnosti. Účetní odpisy se v podmínkách LOM PRAHA s. p. určují dle doby používání, s výjimkou DDHM a DDNM (mimo software s PC od 40 tis.Kč do 60 tis. Kč), kde jsou odpisy rozloženy do 18. měsíčních odpisových období.

Další výjimkou je DNM, který se odepisuje dle §32a zákona č. 586/1992 Sb., o daních z příjmu, ve znění pozdějších předpisů. Odpisy se účtují měsíčně jednou dvanáctinou roční odpisové sazby, počínaje následujícím měsícem od zařazení majetku do používání a konče měsícem jeho vyřazení.

Daňově je odpisován hmotný a nehmotný dlouhodobý majetek rovnoměrným způsobem. Účetní odpisy zachycuje účetní jednotka v účetnictví interním dokladem každý měsíc, a to počínaje následujícím měsícem, kdy byl předmět uveden do stavu způsobilého obvyklému užívání, kterým se rozumí dokončení věci a splnění technických funkcí a povinností stanovených zvláštními právními předpisy pro užívání. Obdobně to platí pro technické zhodnocení.

Pořízený majetek je v účetnictví zachycen na příslušných majetkových účtech a v prvním roce daňového odpisování zatřídí účetní jednotka hmotný a nehmotný majetek do příslušných odpisových skupin podle zákona č. 586/1992 Sb., o daních z příjmů, ve znění pozdějších předpisů, a zvolí způsob odpisování.

Jednou ročně, k 31. prosinci, jsou vypočítány daňové odpisy a vyčíslena daňová zůstatková cena majetku.

Rozdíly mezi účetními a daňovými odpisy jsou promítnuty v daňovém přiznání k dani z příjmů právnických osob a ve výpočtu odložené daně. Stejně tak je v daňovém přiznání zohledněn rozdíl mezi účetní a daňovou zůstatkovou cenou při vyřazení majetku z používání.

Přehled o době odpisování jednotlivých druhů majetku je uveden v následující tabulce:

Dlouhodobý nehmotný majetek	počet let účetních odpisů
software	3 až 4
ocenitelná práva	6
výsledky výzkumu	5

ostatní nehmotný majetek	6 až 10
<b>Dlouhodobý hmotný majetek</b>	
budovy, haly	10 až 77
stavby	15 až 50
energetické a hnací stroje	4 až 15
pracovní stroje a zařízení	3 až 17
přístroje a zvláštní zařízení	2 až 12
dopravní prostředky	2 až 15
inventář (např. nábytek, televize)	3 až 10
měřicí technika o.z. VTÚLaPVO	3
aktivace-energetické stroje a zařízení	5
speciální přípravky	3 až 15
<b>Drobný dlouhodobý hmotný a nehmotný majetek</b>	1,5

### 2.3. Opravné položky k majetku

#### 2.3.1. Opravné položky k pohledávkám

Opravné položky jsou tvořeny k nesplaceným pohledávkám po splatnosti delší než 1 rok ve výši 100%. U obchodních partnerů, u kterých je předpoklad zaplacení pohledávky v průběhu účetní závěrky nebo likvidace pohledávky vzájemným zápočtem, nejsou opravné položky tvořeny.

U pohledávek k rizikovým obchodním partnerům jsou tvořeny opravné položky k pohledávkám ve výši 100% bez ohledu na dobu po splatnosti pohledávek.

O případných výjimkách při tvorbě opravných položek k pohledávkám na návrh finančního ředitele rozhoduje Ústřední inventarizační komise.

Podkladem pro stanovení opravné položky jsou účetní data k rozvahovému dni v saldokontu, podklady právního oddělení podniku o vedení soudních sporů s příslušnými obchodními partnery a dokladová inventarizace pohledávek a závazků k 31. prosinci 2012.

#### 2.3.2. Opravné položky k zásobám materiálu

Opravné položky k zásobám materiálu jsou vytvořeny k následujícím zásobám:

- A. Na zásoby nepoužitelného materiálu dle nálezů dílčích inventarizačních komisí (DIK) ve výši 100%.
- B. Na další zásoby zbytného materiálu kvalifikovaným odhadem budoucí prodejnosti, tj. čerpáním do výrobního procesu, opravárenství nebo samostatným prodejem dle kritérií:
  - na zásobu materiálu, jehož skladová cena je vyšší než v běžném prodeji a proto je odprodej obtížný (např. náhradní díly a materiál určený pro opravy vrtulníků Mi-24, Mi-2, letounů L-39, motorů R-11, vrtulníkových motorů a reduktorů a spouštěčů či opravy letadlových agregátů). Odprodej materiálu je podmíněn zájmem ze strany opravců letecké

- techniky se zaměřením na obdobný sortiment. Vzhledem ke skutečnosti, že materiál je vyrobený dříve a nejsme jeho výrobcí, musíme tuto skutečnost kompenzovat snížením prodejní ceny.
- na zásobu materiálu z utlumeného nebo ukončeného výrobního programu
  - na zásobu materiálu, který nebyl pořízen v roce 2012
  - na zásobu materiálu, u něhož vzhledem ke změně obchodního plánu je jeho zásoba vysoká
  - k zásobě materiálu, který byl bez pohybu (čerpání) od 1. ledna 2010

Jednotlivá kritéria jsou posuzována samostatně, nikoli společně.

#### **2.4. Tvorba rezerv**

Podnik vytváří rezervy na garanční opravy, hrozící penále z dodávek, ztráty uhrazených záloh případně další hrozící náklady.

#### **2.5. Přepočítání cizích měn na českou měnu**

Při přepočtu cizích měn na českou měnu se používá aktuální denní kurz vyhlášený ČNB.

#### **2.6. Stanovení reálné hodnoty majetku a závazků oceňovaných reálnou hodnotou**

Ve sledovaném období nebylo provedeno ocenění reálnou hodnotou.

#### **2.7. Změny oceňování, odpisování a postupů účtování**

Ve sledovaném období nedošlo ke změnám oceňování, odpisování a postupů účtování.

#### **2.8. Státní podpora projektů výzkumu a vývoje**

Odštěpný závod VTÚLaPVO byl v roce 2012 příjemcem neinvestiční státní podpory projektů výzkumu a vývoje prostřednictvím Ministerstva obrany ČR, Ministerstva vnitra, Ministerstva průmyslu a obchodu a Technologické agentury ČR. Projekty řešené MO ČR byly financované ze 100%, ostatní méně než ze 100%, které podnik financoval z vlastních doplňujících zdrojů. Státní podpora projektů atd. je účtována v rámci ostatních provozních výnosů.

## Doplňující údaje k Rozvaze a k Výkazu zisků a ztrát

### 3. Dlouhodobý nehmotný majetek

(tis. Kč)	1. ledna 2012	Přírůstky	Úbytky	31. prosince 2012
<b>Pořizovací cena</b>				
Nehmotné výsledky výzkumu a vývoje	14 681	0	619	14 062
Software	38 890	1 514	7 395	33 009
Ocenitelná práva	3 299	9 436	410	12 325
Jiný dlouhodobý nehmotný majetek	54 843	22 630	36	*)77 437
Nedokončený majetek	1 346	32 234	33 580	0
Poskytnuté zálohy	1 558	20 224	21 782	0
<b>Celkem</b>	<b>114 617</b>	<b>86 038</b>	<b>63 822</b>	<b>136 833</b>
<b>Oprávký</b>				
Nehmotné výsledky výzkumu a vývoje	14 681	0	619	14 062
Software	37 531	735	7 397	30 869
Ocenitelná práva	3 280	27	409	2 898
Jiný dlouhodobý nehmotný majetek	6 317	6 662	36	12 943
<b>Celkem</b>	<b>61 809</b>	<b>7 424</b>	<b>8 461</b>	<b>60 772</b>
<b>Zůstatková hodnota</b>	<b>52 808</b>			<b>76 061</b>

(tis. Kč)	1. ledna 2011	Přírůstky	Úbytky	31. prosince 2011
<b>Pořizovací cena</b>				
Nehmotné výsledky výzkumu a vývoje	15 789		1 108	14 681
Software	37 307	1 632	49	38 890
Ocenitelná práva	3 299			3 299
Jiný dlouhodobý nehmotný majetek	43 830	11 013		54 843
Nedokončený majetek	11 475	2 568	12 697	1 346
Poskytnuté zálohy		1 558		1 558
<b>Celkem</b>	<b>111 700</b>	<b>16 771</b>	<b>13 854</b>	<b>114 617</b>
<b>Oprávký</b>				
Nehmotné výsledky výzkumu a vývoje	15 789		1 108	14 681
Software	34 904	2 676	49	37 531
Ocenitelná práva	3 246	34		3 280
Jiný dlouhodobý nehmotný majetek	1 572	4 745		6 317
<b>Celkem</b>	<b>55 511</b>	<b>7 455</b>	<b>1 157</b>	<b>61 809</b>
<b>Zůstatková hodnota</b>	<b>56 189</b>			<b>52 808</b>

\*) Jiný dlouhodobý nehmotný majetek je tvořen: předpisy pro GO vrtulníků Mi-24/35, bulletinem pro přístroje Mi-2, certifikací Klimov, dokumentacemi pro agregáty DCN-70, pro motory TV3-117, pro reduktory VR-24, motory Ai-9V a Ai-25TL, pro opravy Mi-17 a Mi-171Š, certifikací pracoviště ADROS, dokumentacemi k pomůckám, užívaným na projektech o.z.VTÚLaPVO.

#### 4. Dlouhodobý hmotný majetek

(tis. Kč)	1. ledna 2012	Přírůstky	Úbytky	31. prosince 2012
<b>Požizovací cena</b>				
Pozemky	148 298	0	33	148 265
Budovy a stavby	703 646	565	3 012	701 199
Samostatné movité věci a soubory movitých věcí	851 724	23 529	17 842	857 411
Jiný dlouhodobý hmotný majetek	128 541	*)22 751	770	150 522
Nedokončený majetek	26 841	21 570	46 846	1 565
Poskytnuté zálohy	17 796	2 672	20 443	25
<b>Celkem</b>	<b>1 876 846</b>	<b>71 087</b>	<b>88 946</b>	<b>1 858 987</b>
<b>Oprávky</b>				
Budovy a stavby	401 341	17 332	3 013	415 660
Samostatné movité věci a soubory movitých věcí	772 269	27 884	17 842	782 311
Jiný dlouhodobý hmotný majetek	89 554	13 393	771	102 176
<b>Celkem</b>	<b>1 263 164</b>	<b>58 609</b>	<b>21 626</b>	<b>1 300 147</b>
<b>Zůstatková hodnota</b>	<b>613 682</b>			<b>558 840</b>

(tis. Kč)	1. ledna 2011	Přírůstky	Úbytky	31. prosince 2011
<b>Požizovací cena</b>				
Pozemky	142 964	5 847	513	148 298
Budovy a stavby	606 149	99 083	1 586	703 646
Samostatné movité věci a soubory movitých věcí	851 280	25 288	24 844	851 724
Jiný dlouhodobý hmotný majetek	106 690	21 851		128 541
Nedokončený majetek	11 324	167 587	152 070	26 841
Poskytnuté zálohy	11 280	72 304	65 788	17 796
<b>Celkem</b>	<b>1 729 687</b>	<b>391 960</b>	<b>244 801</b>	<b>1 876 846</b>
<b>Oprávky</b>				
Budovy a stavby	328 217	74 710	1 586	401 341
Samostatné movité věci a soubory movitých věcí	748 491	48 623	24 845	772 269
Jiný dlouhodobý hmotný majetek	77 140	12 414		89 554
<b>Celkem</b>	<b>1 153 848</b>	<b>135 747</b>	<b>26 431</b>	<b>1 263 164</b>
<b>Zůstatková hodnota</b>	<b>575 839</b>			<b>613 682</b>

\*) Jiný dlouhodobý hmotný majetek je tvořen přípravky užívanými v opravárenské činnosti a přípravky užívanými na zkušebních stanicích.

## 5. Podíly v ovládaných osobách a podíly v účetních jednotkách pod podstatným vlivem

Stav k 31. prosinci 2012:

	Počet akcií	Nominální hodnota	Požizovací cena (tis. Kč)	Podíl na základním kapitálu (%)	Výsledek hospodaření v roce 2012 (tis. Kč)	Vlastní kapitál (tis. Kč)	Příjem z dividend v roce 2012 (tis. Kč)
VR Group, a.s. LD Aviation Prague, s.r.o.	100	10 000	3 113	100	517	8 561	0
*)			6 797	34	*)	*)	0
<b>Celkem</b>			<b>9 910</b>				<b>0</b>
Opravná položka			0				
<b>Zůstatková hodnota</b>			<b>9 910</b>				

\*) ke dni zpracování Přílohy k ÚZ 2012 nebyly k dispozici výsledky společnosti LD Aviation Prague, s.r.o. za rok 2012

Stav k 31. prosinci 2011:

	Počet akcií	Nominální hodnota	Požizovací cena (tis. Kč)	Podíl na základním kapitálu (%)	Výsledek hospodaření v roce 2011 (tis. Kč)	Vlastní kapitál (tis. Kč)	Příjem z dividend v roce 2011 (tis. Kč)
VR Group, a.s. LD Aviation Prague, s.r.o.	100	10 000	3 113	100	342	8 045	0
*)			6 797	34	*)	*)	0
<b>Celkem</b>			<b>9 910</b>				<b>0</b>
			0				
<b>Zůstatková hodnota</b>			<b>9 910</b>				

\*) ke dni zpracování Přílohy k ÚZ 2011 nebyly k dispozici výsledky společnosti LD Aviation Prague, s.r.o. za rok 2011



## 6. Zásoby

(tis. Kč)	31. prosince 2012			31. prosince 2011		
	Brutto	Korekce	Netto	Brutto	Korekce	Netto
Materiál	515 567	78 976	436 591	539 648	69 517	470 131
z toho: Materiál na skladě	495 516	78 976	416 540	521 795	69 517	452 278
Materiál na cestě	20 051		20 051	17 853		17 853
Nedokončená výroba	113 483		113 483	131 137		131 137
Výrobky na skladě	21 991		21 991	28 379		28 379
Zboží	5 229		5 229	9 112		9 112
z toho: Zboží na skladě	4 753		4 753	9 075		9 075
Zboží na cestě	476		476	37		37
Poskytnuté zálohy na zásoby	30 293		30 293	94 199		94 199
<b>Zásoby na skladě - celkem</b>	<b>522 260</b>	<b>78 976</b>	<b>443 284</b>	<b>559 249</b>	<b>69 517</b>	<b>489 732</b>
<b>Zásoby - celkem</b>	<b>686 563</b>	<b>78 976</b>	<b>607 587</b>	<b>802 475</b>	<b>69 517</b>	<b>732 958</b>

Přehled tvorby opravných položek (OP) k zásobám k 31. prosinci 2012 v tis. Kč:

(tis. Kč)	ZLT (draky letadel)	ZLT (proudové jednotky)	Závod pístových motorů	Centrum leteckého výcviku	VTÚLaPVO	Celkem
<b>Stav zásob na skladě celkem</b>	<b>221 743</b>	<b>219 667</b>	<b>62 504</b>	<b>18 346</b>	<b>0</b>	<b>522 260</b>
Zásoby bez tvorby opravné položky	114 725	185 623	1 761	17 469	0	319 578
A. Zásoby nepoužitelného materiálu dle nálezů DIK	77	68	620	0	0	765
OP k nálezům DIK	77	68	620	0	0	765
% OP k zásobám dle nálezů DIK	100%	100%	100%			100%
B. Zásoby další s tvorbou OP	106 941	33 976	60 123	877	0	201 917
<b>OP k dalším zásobám</b>	<b>27 068</b>	<b>9 610</b>	<b>41 484</b>	<b>49</b>	<b>0</b>	<b>78 211</b>
Průměrné % OP k dalším zásobám s tvorbou OP	25%	28%	69%	5,58%	0	39%
Interval % OP podle podrobnějšího výběru materiálu	20% - 80%	20% - 99%	20% - 99%	1% - 50%	0	1% - 99%
A. + B. Celkem zásoby, na které je vytvořena OP	107 018	34 044	60 743	877	0	202 682
<b>Celkem OP k zásobám</b>						
<b>A. + B.</b>	<b>27 145</b>	<b>9 678</b>	<b>42 104</b>	<b>49</b>	<b>0</b>	<b>78 976</b>
<b>Reálná hodnota zásob na skladě</b>	<b>194 598</b>	<b>209 989</b>	<b>20 400</b>	<b>18 297</b>	<b>0</b>	<b>443 284</b>
Průměrné % OP k zásobám celkem	2%	4%	67%	0,27%	0	15%

V zásobách na skladě jsou evidovány náhradní díly, agregáty, ostatní speciální materiály, všeobecně použitelný materiál, palivo atd.

Změna opravné položky k zásobám:

(tis. Kč)	2012	2011
<b>Počáteční zůstatek k 1. lednu</b>	<b>69 517</b>	68 736
Tvorba opravné položky	78 976	69 517
Zrušení opravné položky	-68 661	-68 448
Použití k odpisu zásob	-856	-288
<b>Konečný zůstatek k 31. prosinci</b>	<b>78 976</b>	<b>69 517</b>

## 7. Pohledávky

(tis. Kč)	Stav k 31. prosinci 2012	Stav k 31. prosinci 2011
Pohledávky z obchodních vztahů - do splatnosti	35 000	61 246
- po splatnosti	35 400	31 484
<b>Pohledávky z obchodních vztahů celkem</b>	<b>70 400</b>	<b>92 730</b>
<b>Ostatní pohledávky</b>	<b>107 587</b>	<b>33 321</b>
Opravná položka k pochybným pohledávkám -	-21 685	-22 210
<b>Zůstatková hodnota krátkodobých pohledávek</b>	<b>156 302</b>	<b>103 841</b>
Dlouhodobé pohledávky z obchodních vztahů	516	517
Odložená daňová pohledávka	11 818	19 860
<b>Dlouhodobé pohledávky celkem</b>	<b>12 334</b>	<b>20 377</b>
Opravná položka k dlouhodobým pohledávkám	0	0
<b>Zůstatková hodnota dlouhodobých pohledávek</b>	<b>12 334</b>	<b>20 377</b>
<b>Zůstatková hodnota pohledávek celkem</b>	<b>168 636</b>	<b>124 218</b>

Ostatní pohledávky jsou tvořeny především dosud nezúčtovanými zaplacenými zálohami dodavatelům.

Změna opravné položky k pochybným pohledávkám:

(tis. Kč)	2012	2011
<b>Počáteční zůstatek k 1. lednu</b>	<b>22 210</b>	<b>20 403</b>
Tvorba opravné položky	563	2 990
Zrušení opravné položky	-907	-316
Použití k odpisu pohledávek	-181	-867
<b>Konečný zůstatek k 31. prosinci</b>	<b>21 685</b>	<b>22 210</b>

## 8. Časové rozlišení aktiv

(tis. Kč)	2012	2011
Náklady příštích období	27 253	5 286
Komplexní náklady příštích období	24 106	0
Příjmy příštích období	43 856	2 477
<b>Konečný zůstatek k 31. prosinci</b>	<b>95 215</b>	<b>7 763</b>

K nárůstu časového rozlišení aktiv došlo z důvodů časového rozlišení nákladů na pronájem vrtulníku Mi-17, časového rozlišení příjmů příštích období z titulu dotace na sanaci v lokalitě Stará Boleslav a aplikací komplexních nákladů příštích období u generálních oprav letecké techniky, užívané Centrem leteckého výcviku Pardubice, u nichž došlo rozložení nákladů do 1 000 nebo 1 500 letových hodin dle jednotlivých typů techniky, resp. do tří let letového provozu. Celkový dopad komplexních nákladů příštích období do hospodářského výsledku 2012 činí 24 106 tis. Kč.

## 9. Vlastní kapitál

### 9.1. Přehled vlastního kapitálu

(tis. Kč)	Stav k 31. prosinci 2012	Stav k 31. prosinci 2011
Vlastní kapitál	772 093	771 543
Základní kapitál	576 100	576 100
Kapitálové fondy	197 885	197 885
z toho: ostatní kapitálové fondy	197 885	197 885
Rezervní fondy, nedělitelný fond a ostatní fondy ze zisku	69 629	68 893
Zákonný rezervní fond	43 887	43 887
Statutární a ostatní fondy	25 742	25 006
z toho: FKSP	8 618	7 796
Fond odměn	17 124	17 210
Výsledek hospodaření minulých let	- 85 759	-5 957
Nerozdělený zisk minulých let	0	44 322
Neuhrazená ztráta minulých let	- 85 759	-50 279
Výsledek hospodaření běžného účetního období	14 238	-65 378

Ostatní kapitálové fondy ve výši 197 885 tis. Kč tvoří kapitálové vklady, které nezvýšily základní kapitál podniku, zejména při sloučení LOM PRAHA s.p. a LOK PRAHA s.p. v roce 2003.

Změna opravné položky k pochybným pohledávkám:

### 9.2. Použití zisků, resp. úhrady ztrát

Vypořádání ztráty běžného účetního období (rok 2010)	(tis. Kč)
Hospodářský výsledek za účetní období po zdanění	-50 279
a) přiděl do rezervního fondu (10% z hospodářského výsledku)	0,00
b) přiděl do fondu kulturních a sociálních potřeb ve výši 2,1 % mzdových prostředků	7 408
c) použití nerozděleného zisku minulých let na doplnění fondů	-44 322
d) převod na neuhrazenou ztrátu minulých let	-13 365

Vypořádání ztráty běžného účetního období (rok 2011)	(tis. Kč)
Hospodářský výsledek za účetní období po zdanění	-65 378
a) přiděl do rezervního fondu (10% z hospodářského výsledku)	0,00
b) přiděl do fondu kulturních a sociálních potřeb ve výši 2,1 % mzdových prostředků	7 016
c) použití nerozděleného zisku minulých let na doplnění fondů	0,00
d) převod na neuhrazenou ztrátu minulých let	-72 394

Návrh na vypořádání zisku z roku 2012:

<b>Vypořádání ztráty běžného účetního období (rok 2010)</b>	<b>(tis. Kč)</b>
Hospodářský výsledek za účetní období po zdanění	14 238
a) přiděl do rezervního fondu (10% z hospodářského výsledku)	1 424
b) přiděl do fondu kulturních a sociálních potřeb ve výši 2,1 % mzdových prostředků	6 837
c) použití nerozděleného zisku minulých let na doplnění fondů	0
d) převod na neuhrazenou ztrátu minulých let	5 977

## 10. Rezervy

<b>(tis. Kč)</b>	<b>Pokuty a penále</b>	<b>Opravy dlouhodobého majetku</b>	<b>Záruční opravy</b>	<b>Náklady ze záloh po lhůtě splatnosti</b>	<b>Zúčtování odměn z HV</b>	<b>Celkem</b>
<b>Počáteční zůstatek k 1. lednu 2011</b>	<b>7 878</b>	<b>0</b>	<b>0</b>	<b>0</b>	<b>0</b>	<b>7 878</b>
Tvorba rezerv	8 148	0	5 436	32 224	0	45 808
Zrušení rezerv	-73	0	0	0	0	-73
Použití rezerv	-367	0	0	0	0	-367
<b>Konečný zůstatek k 31. prosinci 2011</b>	<b>15 586</b>	<b>0</b>	<b>5 436</b>	<b>32 224</b>	<b>0</b>	<b>53 246</b>
Tvorba rezerv	1 903	0	21 055	33	2 281	25 272
Zrušení rezerv	0	0	0	0	0	0
Použití rezerv	0	0	-100	-32 224	0	-32 324
<b>Konečný zůstatek k 31. prosinci 2012</b>	<b>17 489</b>	<b>0</b>	<b>26 391</b>	<b>33</b>	<b>2 281</b>	<b>46 194</b>

Byly vytvořeny rezervy na záruční opravy, náklady z nevyúčtovaných záloh a smluvní pokuty.

## 11. Závazky

(tis. Kč)	Stav k 31. prosinci 2012	Stav k 31. prosinci 2011
Závazky z obchodních vztahů:		
- do splatnosti	24 498	67 363
- po splatnosti	7 477	11 739
<b>Závazky z obchodních vztahů celkem</b>	<b>31 975</b>	<b>79 102</b>
Krátkodobé půjčky	0	0
<b>Ostatní závazky celkem</b>	<b>242 286</b>	<b>212 467</b>
<b>Krátkodobé závazky celkem</b>	<b>274 261</b>	<b>291 569</b>
Dlouhodobé půjčky	0	0
Jiné dlouhodobé závazky	457	340
Dlouhodobé závazky z obchodních vztahů	667	667
Odložený daňový závazek	0	0
<b>Dlouhodobé závazky celkem</b>	<b>1 124</b>	<b>1 007</b>
<b>Krátkodobé a dlouhodobé závazky celkem</b>	<b>275 385</b>	<b>292 576</b>

Ostatní závazky ve výši 236 741 tis. Kč jsou tvořeny především dosud nezúčtovanými přijatými zálohami od odběratelů a složenou jistinou u Celního úřadu.

## 12. Výdaje příštích období

(tis. Kč)	Stav k 31. prosinci 2012	Stav k 31. prosinci 2011
Výdaje příštích období	8 495	31 710

Vyčíslené náklady náleží do účetního období 2012 z dokladů vystavených na přelomu účetních období, které došly po 31. prosinci 2012.

## 13. Úvěry a ostatní půjčky

### 13.1. Bankovní úvěry

(tis. Kč)	Stav k 31.12.2012	Stav k 31.12.2011
<b>Bankovní úvěry dlouhodobé</b>	<b>15 624</b>	<b>31 249</b>
z toho: Úvěr na Taktické simulační centrum	15 624	31 249
<b>Krátkodobé bankovní úvěry</b>	<b>497 441</b>	<b>379 403</b>
z toho: Úvěr na Taktické simulační centrum	15 624	15 624
Ostatní úvěry	481 817	363 779
<b>Bankovní úvěry a výpomoci celkem</b>	<b>513 065</b>	<b>410 652</b>



Úvěry dle jednotlivých bank:

Název peněžního ústavu	Měna	Druh úvěru	Úvěrový rámec k 31. prosinci 2012	Výše čerpaného úvěru k 31. prosinci 2012	Výše čerpaného úvěru k 31. prosinci 2011
Česká spořitelna, a.s.	CZK	provozní	300 000	46 028	91 200
Olbrachtova 1929/62 140 00 Praha 4	CZK	provozní	0	90 384	0
COMMERZBANK	CZK	provozní	180 000	0	0
Aktiengesellschaft, pobočka Praha	CZK	provozní	280 000	166 552	232 129
Jugoslávská 1 120 21 Praha 2	CZK	investiční	46 873	31 249	46 873
UniCredit Bank Czech Republic, a.s.	CZK	provozní	423 200	0	40 450
Na Příkopě 858/20	CZK	provozní	0	100 000	
113 80 Praha 1	USD	provozní	0	412	0
	EUR	provozní	0	2 824	
<b>Celkem v tis. Kč</b>			<b>1 230 073</b>	<b>513 065</b>	<b>410 652</b>

Investiční úvěr ve výši 31 249 tis. Kč tvoří dlouhodobý a krátkodobý bankovní úvěr související s výstavbou Taktického simulačního centra v Pardubicích, přijatý v roce 2011 od COMMERZBANK Aktiengesellschaft, pobočka Praha. Úvěr je splácen pevnými splátkami v prosinci příslušného kalendářního roku s konečnou splatností v roce 2014.

Provozní bankovní úvěry ve výši 481 817 tis. Kč podnik využívá k financování pracovního kapitálu, zajištění běžného provozu a k financování vybraných bankovních produktů (bankovní a celní záruky, akreditivy). Splácení poskytnutých úvěrů je prováděno v závislosti na věcném plnění a fakturaci pohledávek z jednotlivých obchodních případů.

### 13.2. Jištění bankovních úvěrů

#### Směnky

Podnik je výstavcem vlastní blankosměnky na řad České spořitelny, a.s., se sídlem Praha 4, Olbrachtova 1929/62, PSČ 140 00, která zajišťuje splnění pohledávek České spořitelny, a.s. vyplývajících z úvěrové smlouvy.

Podnik je výstavcem dvou vlastních blankosměnek na řad COMMERZBANK Aktiengesellschaft, pobočka Praha, se sídlem Praha 2, Jugoslávská 1, PSČ 120 21, které zajišťují poskytnuté úvěrové rámce ve výši:

100 000 000,- Kč (10.5.2010 navýšený na 180 000 000,-Kč), vystavené 31. května 2007

190 000 000,- Kč (15.4.2009 navýšený na 280 000 000,-Kč), vystavené 25. dubna 2008

#### Pohledávky z obchodního styku

Bankovní úvěry byly k 31. prosinci 2012, spolu s výše uvedeným zajištěním, zajištěny postoupením existujících a budoucích pohledávek vzniklých na základě vybraných obchodních kontraktů podniku.

Celková výše zastavených pohledávek k 31. prosinci 2012 u

COMMERZBANK Aktiengesellschaft, pobočka Praha číni: 234 607 179 Kč  
UniCredit Bank Czech Republic, a.s. číni: 4 988 160 Kč; 5 322 034 EUR; 1 571 417 USD  
Česká spořitelna a.s. číni: 271 500 000 Kč

### Zástavní právo

K rozvahovému dni nevykazuje podnik zástavní právo jako jištění poskytnutých úvěrů.

### 13.3. Ostatní úvěry

Podnik přijal v roce 2010 úvěr od UniCredit Leasing CZ, a.s. Radlická 14/3201, 150 05 Praha 5 ve výši 1 800 tis. Kč k financování výrobního zařízení. Úvěr je v rozvaze vykázán jako součást jiných závazků. K zajištění tohoto úvěru podnik vystavil vlastní blanko směnku.

Podnik přijal v roce 2012 úvěr od GE Money Auto, s.r.o. Vyskočilova 1422/1a, 140 00 Praha 4 ve výši 653 tis. Kč k financování podnikového vozidla. Úvěr je v rozvaze vykázán jako součást jiných závazků.

(v tis. Kč)	stav k 31.12.2012	stav k 31.12.2011
<b>Jiné závazky (dlouhodobé)</b>	<b>457</b>	<b>340</b>
z toho: UniCredit Leasing CZ	0	340
z toho: GE Money Auto, s.r.o.	457	0
<b>Jiné závazky (krátkodobé)</b>	<b>24 427</b>	<b>26 513</b>
z toho: UniCredit Leasing CZ	340	629
z toho: GE Money Auto, s.r.o.	131	0
<b>Ostatní krátkodobé závazky</b>	<b>*)23 956</b>	<b>25 884</b>
<b>UniCredit Leasing CZ celkem</b>	<b>350</b>	<b>969</b>
<b>GE Money Auto, s.r.o. celkem</b>	<b>588</b>	<b>0</b>

\*) Jiné závazky krátkodobé jsou tvořeny spořením zaměstnanců ve výši 23 053 tis. Kč (LOM PRAHA s.p. poukazuje mzdy k výplatě formou spoření na určené bankovní účty zaměstnanců), odvody z mezd ve výši 538 tis. Kč, zadrženými mzdami ve prospěch depozit a exekucí ve výši 141 tis. Kč, závazky z dobropisů starších 1 roku ve výši 30 tis. Kč, závazky vůči komunálním orgánům ve výši 23 tis. Kč a závazek vůči CCS a.s. ve výši 171 tis. Kč.

## 14. Daň z příjmů

Přehled daňových nákladů:

(tis. Kč)	Stav k 31. prosinci 2012	Stav k 31. prosinci 2011
Splatná daň	0	0
Odložená daň	8 042	-5 781
Úprava daňového nákladu předchozího období podle skutečně podaného daňového přiznání	0	126
Daňový náklad celkem	8 042	-5 655



Splatná daň je vypočítána následovně:

(tis. Kč)	Stav k 31. prosinci 2012	Stav k 31. prosinci 2011
Zisk před zdaněním	22 280	-71 034
Částky zvyšující základ daně dle § 23	0	0
Daňově neuznatelné náklady	110 698	52 178
Rozdíl, o který odpisy dlouhodobého majetku účetnictví převyšují odpisy daňové	0	4 374
Částky snižující základ dle § 23	54 705	0
Rozdíl, o který daňové odpisy dlouhodobého majetku převyšují odpisy v účetnictví	4 124	0
Odpočet daňové ztráty	74 149	0
Daňový základ	0	-14 482
<b>Daň z příjmů právnických osob ve výši 19 %</b>	<b>0</b>	<b>0</b>

Výpočet odložené daňové pohledávky:

(tis. Kč)	Stav k 31. prosinci 2012	Stav k 31. prosinci 2011
<b>Odložený daňový závazek z titulu:</b>		
Rozdíl zůstatkových cen dlouhodobého majetku (účetní, daňové)	-17 461	-16 193
Realizovatelné cenné papíry	0	0
Zajištění peněžních toků	0	0
Ostatní zdanitelné přechodné rozdíly	0	0
<b>Odložený daňový závazek celkem</b>	<b>-17 461</b>	<b>-16 193</b>
<b>Odložená daňová pohledávka z titulu:</b>		
Rezervy a opravné položky	27 745	20 207
Realizovatelné cenné papíry	0	0
Zajištění peněžních toků	0	0
Ostatní odčitatelné přechodné rozdíly	0	92
Daňové ztráty minulých let	1 534	15 754
<b>Odložená daňová pohledávka celkem</b>	<b>29 279</b>	<b>36 053</b>
<b>Čistá odložená daňová pohledávka</b>	<b>11 818</b>	<b>19 860</b>

Odložená daň je vypočtena s použitím sazby daně 19 % (daňová sazba pro roky 2010 a následující).

Očekává se, že odložená daň bude reálně využita v letech 2013 až 2015, kdy se předpokládá obchodně ekonomický růst po provedení restrukturalizace podniku a uzavření zásadních kontraktů se zahraničními partnery na opravy vrtulníkové techniky.

## 15. Členění výnosů podle činností

(tis. Kč)	2012	2011
<b>Obchodní činnost Závod letecké techniky a Správa podniku</b>		
- zahraničí	253 426	74 265
- tuzemsko	478 406	579 932
<b>Obchodní činnost Závod pístových motorů</b>		
- zahraničí	18 437	6 672
- tuzemsko	4 646	6 896
<b>Obchodní činnost o.z.VTÚL a PVO</b>		
- zahraničí	1 771	0
- tuzemsko	101 285	165 680
<b>Obchodní činnost Centrum leteckého výcviku</b>		
- zahraničí	136 669	32 985
- tuzemsko	133 683	190 388
<b>Celkem podnik</b>		
- zahraničí	410 303	113 922
- tuzemsko	718 020	942 897
<b>Prodej vlastních výrobků a služeb celkem</b>	<b>1 128 323</b>	<b>1 056 819</b>
Prodej zboží - letecké díly		
- zahraničí	5 402	5 382
- tuzemsko	23 623	261 297
<b>Prodej zboží celkem</b>	<b>29 025</b>	<b>266 679</b>
Tržby z prodeje dlouhodobého majetku a materiálu	12 993	34 162
Ostatní provozní výnosy	67 282	68 087
z toho: čerpání státní podpory projektů výzkumu a vývoje	23 171	63 418
Změna stavu zásob vlastní činnosti a aktivace	17 019	7 576
<b>Výnosy z provozní činnosti celkem</b>	<b>1 254 642</b>	<b>1 433 323</b>

## 16. Státní podpora projektů výzkumu a vývoje

Přijatá státní podpora na výzkum a vývoj byla u o. z. VTÚLaPVO v roce 2012 poskytnuta o 40 252 tis. Kč nižší ve srovnání s rokem 2011.

(tis. Kč)	Stav k 31. prosinci 2012	Stav k 31. prosinci 2011
Ostatní provozní výnosy	67 282	68 087
z toho: Státní podpora projektů výzkumu a vývoje	23 171	63 418
Ostatní sledované provozní výnosy	44 111	4 669

Skutečné náklady na řešení projektů výzkumu a vývoje dosáhly výše 29 394 tis. Kč, z toho 6 223 tis. Kč byly náklady financovány z vlastních zdrojů.

Nosným projektem financovaným státní podporou byl projekt SO GPC, jemuž byla přidělena 100% státní podpora z Ministerstva obrany ve výši 6 625 tis. Kč. Jedná se o projekt Stabilizace obrazu z optoelektronických senzorů s geografickou projekcí cíle – Hlavice – 2. Dalším významným projektem byl projekt AUVIS z 65% státní podporou z Ministerstva vnitra ve výši 4 160 tis. Kč. Jedná se o projekt Automatizovaný vzdušný informační systém. V tomto roce bylo zahájeno řešení dvou projektů financovaných Technologickou agenturou ČR v celkovém objemu uznatelných nákladů 5 290 tis. Kč. Jedná se o projekt MAGYSKA (Malá gyroskopicky stabilizovaná kamerová hlavice) a projekt TDAAS (Inovativní antikolizní systém pro využití v obecném letectví a bezpilotních prostředcích).

Poskytnuté finanční prostředky státní podpory na projekty výzkumu a vývoje byly vyčerpány ve 100% výši.

Přehled státní podpory projektů výzkumu a vývoje, příjemce o. z. VTÚLaPVO za r. 2012 – tis. Kč:

Poskytovatel státní podpory	Limit státní podpory	Skutečnost čerpání	Čerpání vlastních zdrojů
MO ČR	15 491	15 692	201
MPO	692	1 849	1 157
MV ČR	4 160	6 432	2 272
TA ČR	2 828	5 421	2 593
<b>Celkem</b>	<b>23 171</b>	<b>29 394</b>	<b>6 223</b>

Přehled poskytnuté státní podpory spoluřešitelům – tis. Kč:

Poskytovatel státní podpory	Limit státní podpory	Uznatelné náklady (skutečnost)
MO ČR	4 449	4 449
<b>Celkem</b>	<b>4 449</b>	<b>4 449</b>

Rekapitulace poskytnuté státní podpory na výzkum a vývoj a její čerpání – tis. Kč:

	Poskytnutá státní podpora	Vratka nečerpané státní podpory	Skutečnost čerpání
Celkem	23 171	0	23 171
z toho: o.z.VTÚLaPVO	23 171	0	23 171

## 17. Zaměstnanci

	2012	2011
Počet členů statutárních orgánů, kteří jsou zaměstnanci k 31. prosinci 2012	3	4
Průměrný přepočtený počet ostatních členů vedení	7	6
Počet členů dozorčí rady, kteří jsou zaměstnanci k 31. prosinci 2012	3	3
Průměrný přepočtený počet ostatních zaměstnanců	843	878
<b>Počet zaměstnanců celkem</b>	<b>856</b>	<b>891</b>

(tis. Kč)	Vedení*	Ostatní	Celkem
<b>2012</b>			
Mzdové náklady a odměny	19 778	305 791	325 569
Náklady na sociální zabezpečení	6 725	103 400	110 125
Ostatní sociální náklady	0	5 107	5 107
<b>Osobní náklady celkem</b>	<b>26 503</b>	<b>409 191</b>	<b>440 801</b>
Odměny členům dozorčí rady z fondu odměn	58	29	87
<b>2011</b>			
Mzdové náklady a odměny	14 937	319 141	334 078
Náklady na sociální zabezpečení	3 740	109 752	113 492
Ostatní sociální náklady	0	12 424	12 424
<b>Osobní náklady celkem</b>	<b>18 677</b>	<b>441 317</b>	<b>459 994</b>
Odměny členům dozorčí rady z fondu odměn	69	35	104

\*) Vedení podniku zahrnuje ředitele státního podniku a jemu přímo podřízené řídicí pracovníky.

Stávajícím členům řídicích orgánů bylo poskytnuto penzijní připojištění:

(tis. Kč)	Statutární orgány		Řídicí orgány		Dozorčí orgány	
	2012	2011	2012	2011	2012	2011
Penzijní připojištění	10	144	22	315	6	65
<b>Celkem</b>	<b>10</b>	<b>144</b>	<b>22</b>	<b>315</b>	<b>6</b>	<b>65</b>

Bývalým členům řídicích orgánů nebyla v roce 2012 ani 2011 poskytnuta peněžita či jiná plnění.

## 18. Transakce se spřízněnými stranami

Podnik vykazoval následující zůstatky s dceřinou společností VR Group, a.s.:

(tis. Kč)	Stav k 31. prosinci 2012	Stav k 31. prosinci 2011
<b>Pohledávky</b>		
Pohledávky z obchodních vztahů	228	646
Ostatní pohledávky		
Poskytnuté půjčky		
<b>Celkem</b>	<b>228</b>	<b>646</b>
<b>Závazky</b>		
Závazky z obchodních vztahů	624	0
Ostatní závazky		
Přijaté půjčky		
<b>Celkem</b>	<b>624</b>	<b>0</b>

## 19. Odměna auditorské společnosti

Celková odměna auditorské společnosti BENE FACTUM a.s.:

(tis. Kč)	2012	2011
Povinný audit účetní závěrky	465	400
Jiné ověřovací služby	95	45
Jiné neauditorské služby	0	0
<b>Odměna auditorské společnosti celkem</b>	<b>560</b>	<b>445</b>

## 20. Leasingy

Leasingové splátky ze smluv o finančním leasingu jsou souhrnně následující:

(tis. Kč)	Součet splátek po celou dobu pronájmu	Skutečně uhrazené splátky do 31. prosince 2012	Rozpis částky budoucích splátek pronájmu	Z toho splatné do 365 dnů	Z toho splatné nad 365 dnů
Leasing – stroje a zařízení	32 926	29 732	3 194	2 501	693
Leasing – automobily	13 842	10 511	3 331	2 051	1 280
<b>Celkem</b>	<b>46 767</b>	<b>40 242</b>	<b>6 525</b>	<b>4 552</b>	<b>1 973</b>

## 21. Následné události

Vláda České republiky usnesením č. 456/V ze dne 19. června 2012 vzala na vědomí záměr Ministerstva obrany České republiky (Ministerstvo) transformovat vojenské opravárenské podniky a schválila založení státních podniků Vojenský technický ústav, s.p. a Vojenský výzkumný ústav, s.p. Následně Ministerstvo, jakožto zakladatel státních podniků LOM PRAHA s.p. a Vojenský technický ústav, s.p. rozhodnutím ministra obrany ze dne 29. srpna 2012 rozhodlo o převodu činností odštěpného závodu LOM PRAHA s.p., VTÚLaPVO na Vojenský technický ústav, s.p. Na základě toho byla dne 4.12.2012 podepsána Smlouva o převodu práv hospodařit s majetkem státu, činností a souvisejících práv a povinností mezi státními podniky LOM PRAHA s.p. a Vojenský technický ústav, s.p. a Ministerstvem.

Přehled nehmotného a hmotného majetku a majetku vedeného v operativní evidenci z příloh ke smlouvě:

Druh majetku	Položek	Celkem pořizovací cena účetní	Celkem zůstatková cena účetní
Nehmotné výsledky výzkumu a vývoje, ř. aktiv 006	47	14 062	0
Software, ř. aktiv č. 007	201	12 823	0
Ocenitelná práva, ř. aktiv č. 008	4	709	0
Jiný dlouhodobý nehmotný majetek, ř. aktiv č. 010	4	122	0
Nehmotný majetek vedený v operativní evidenci (není veden v účetnictví a není tak v řádcích aktiv)	57	0	0
<b>Celkem nehmotný majetek</b>	<b>313</b>	<b>27 717</b>	<b>0</b>
Dlouhodobý hmotný majetek - pozemky (vše určený majetek) řádek aktiv č. 014	7	14 768	14 768
Dlouhodobý hmotný majetek - budovy a stavby (vše určený majetek) řádek aktiv č. 015	6	134 074	65 131
Dlouhodobý hmotný majetek - samostatné věci movité a soubory mov. věcí, řádek aktiv č. 016	4 633	123 173	2 370
Hmotný majetek vedený v operativní evidenci (není veden v účetnictví a není tak v řádcích aktiv)	2 720	0	0
<b>Celkem hmotný majetek</b>	<b>7 366</b>	<b>272 015</b>	<b>82 269</b>
<b>Celkem majetek k převodu</b>	<b>7 679</b>	<b>299 732</b>	<b>82 269</b>

Dne 6. února 2013 byl LOM PRAHA s.p., odštěpný závod VTÚLaPVO vymazán z Obchodního rejstříku.

Dne 28. března 2013 došlo k personálním změnám ve vedení Závodu letecké techniky a Centra leteckého výcviku. Dosavadní ředitelé Jiří Linka a Ing. Miroslav Brož byli odvoláni. Novým ředitelem Závodu letecké techniky byl jmenován Ing. Jiří Hlůže a novým ředitelem Centra leteckého výcviku byl jmenován dosavadní zástupce ředitele CLV, Ing. Pavel Mareš.

Sestaveno dne:

18. 4. 2013

Sestavil:

Ing. Alena Vlková  
hlavní účetní

Podpis statutárního zástupce:

Ing. Roman Planička  
ředitel LOM PRAHA s.p.





LOM PRAHA s.p.  
Tiskařská 8, 100 38 Praha 10-Malešice  
tel.: +420 296 505 251, fax: +420 296 505 610  
e-mail: lompraha@lompraha.cz  
[www.lompraha.cz](http://www.lompraha.cz)