

LOM PRAHA



V Ý R O Č N Í Z P R Á V A

2010

Obsah

Úvodní slovo	3
Profil podniku	7
Lidé v čele podniku	11
Zpráva o podnikatelské činnosti a stavu majetku	17
Zpráva auditora	31
Příloha k účetní závěrce	41



1

Úvodní slovo



Úvodní slovo ředitele podniku

Vážení obchodní partneři, vážení kolegové a spolupracovníci.

Rok 2010 byl pro LOM PRAHA s.p., jeho management i všechny zaměstnance velkou výzvou. Současný turbulentní vývoj ve světě, a speciálně u vojenské letecké techniky, vytvářel na podnik tlak na flexibilní zabezpečování potřeb vojenských zákazníků za současného dodržení náročných požadavků na vysokou odbornost a profesionálnost.

Další výzvou pro management LOM PRAHA s.p. bylo a je využití příležitostí trhu pro rozvoj unikátních odborných schopností národního i mezinárodního charakteru s komerčním dopadem v rámci celé Aliance NATO. To také vyplývá ze základní dlouhodobé a trvalé vize LOM PRAHA s.p. – být ekonomicky stabilním strategickým podnikem rezortu MO ČR a významným podnikem v rámci států Aliance NATO s exkluzivním zaměřením a vysokým odborným kreditem. Zároveň je cílem podniku získat podíl na světovém trhu oprav a modernizace vrtulníků typu Mi ruské provenience. I proto podnik založil Evropské centrum vrtulníkové podpory (ECVP) s prioritou podpory vrtulníků typu Mi jako vyjádření potenciální strategické schopnosti České republiky se stát exkluzivním, dlouhodobě stabilním a rozvíjejícím se evropským centrem pro podporu dostupnosti a udržitelnosti vrtulníků Mi pro zabezpečení komplexní podpory operací NATO/EU/OSN. Všechna rozhodnutí, která podnik v minulém roce učinil, směřovala k naplnění těchto cílů. Věříme, že optimalizací počtu a profesní struktury zaměstnanců a zvyšováním flexibility lidských zdrojů v podniku dosáhneme jak zachování stávajícího portfolia, tak i jeho rozšíření o nové verze zavedených produktů či zavedení produktů zcela nových.

Detailní popis aktivit jednotlivých složek podniku je předmětem této výroční zprávy.

doc. Ing. Jindřich Ploch, CSc.

Ředitel podniku



Úvodní slovo zástupce předsedy dozorčí rady

Vážený obchodní přítel,

rok 2010 naděлил státnímu podniku LOM PRAHA prostředí pokračující hospodářské krize. Bylo to prostředí výpadků plánovaných obchodních operací, prostředí tlaku na zvyšování efektivity výroby a služeb podniku a prostředí požadující uplatňování principu trvale udržitelného rozvoje. Ostatně ve shodném prostředí vyráběl a poskytoval služby i celý český průmysl.

Zakladatelem státního podniku je Ministerstvo obrany České republiky. Podnik vnímá podporu rezortu a snahu o využití podnikového produktového portfolia, přesto však po reorganizaci Armády České republiky a snížení rozpočtu rezortu není v možnostech zakladatele naplnit kapacitu podniku. Proto LOM PRAHA s.p. řeší tuto situaci aktivním hledáním dalších trhů a snahou získat nové zakázky zejména v zahraničí.

V uplynulém roce zakladatel prostřednictvím dozorčí rady velmi pečlivě dohlížel na to, aby státní podnik konal v duchu zakladací listiny a statutu státního podniku a aby účelně a hospodárně používal majetek, který mu stát svěřil pro podnikatelskou činnost. Dozorčí rada doporučovala a doporučuje státnímu podniku, aby podnik ve stanovených mezích rozšiřoval předmět podnikání a doplňoval své portfolio výroby a služeb. Aby svými schopnostmi a krytými certifikáty především ruských výrobců vojenských a civilních vrtulníků se stal jedinečným dodavatelem výroby a služeb pro celosvětovou uživatelskou síť vrtulníků ruské provenience řady Mi. A aby účelně a spolehlivě svou výrobou a logistickou činností zabezpečoval, v duchu vrtulníkové iniciativy, české mise v akcích NATO, EU a OSN, a to jak v rovině letectva a výcviku vojenského leteckého personálu, tak i v rovině komunikačně-informačních systémů velení a řízení.

Dozorčí rada požadovala a požaduje po řediteli státního podniku zefektivnění výroby. Doporučuje podniku uplatňovat restrukturalizaci, redíslokaci a předkládání návrhů pro redukci nadbytečného majetku.

I přes nepříznivé ekonomické prostředí a klesající potřeby AČR se podařilo dozorčí radě společně se samotným státním podnikem nejenom výrobně a finančně obstát, ale i vytyčit směr dalšího rozvoje podniku. Státní podnik v roce 2010 provedl řadu nutných a návazných kroků, aby byl významným podnikem na tuzemském i zahraničním leteckém trhu. Státní podnik se postupně stává známou a důvěryhodnou výrobní i výcvikovou leteckou organizací v České republice, Evropě a ve světě.

Dozorčí rada přeje státnímu podniku, aby se ctí i nadále plnil veškeré své závazky vůči svému zakladateli – MO ČR – a vůči ostatním obchodním partnerům v České republice a ve světě.

Ing. Martin Dien
Zástupce předsedy dozorčí rady



2

Profil podniku

Obchodní název:	LOM PRAHA s.p.
Právní forma:	státní podnik
Sídlo:	Tiskařská 8, Praha 10
Identifikační číslo (IČ):	00000515
Daňové identifikační číslo (DIČ):	CZ00000515
Zakladatel:	Ministerstvo obrany ČR

Zakládající listina (aktualizované znění) byla vydána Ministerstvem obrany ČR dne 9. prosince 2010, č. j. 306-116/2007/DP-2697. Zapsán u Městského soudu v Praze, v oddílu ALX, vložka 283.

Historie

Firma Breitfield-Daněk, předchůdce dnešního státního podniku LOM PRAHA s.p., zahájila výrobu leteckých motorů HIERO na území Karlína již v roce 1915. O dvanáct let později se podnik označený Akciová společnost strojírny začlenil do koncernu Českomoravská-Kolben-Daněk sídlícího v pražské Libni. V roce 1942 vedení ČKD Praga přesunulo montážní a zkušební pracoviště do Malešic, kde sídlí podnik dodnes.

V roce 1954 závod získal samostatnost a byl začleněn pod Ministerstvo národní obrany. Od této doby postupně docházelo k jeho systematickému rozvoji se zaměřením na potřeby našeho letectva. Původně opravované motory pro letouny MiG postupně doplnily pohonné jednotky letadel Su-7 a československých strojů L-29 a L-39. Portfolio bylo v dalších letech rozšířeno o motory a reduktory vrtulníků řady Mi.

Změna právní formy provedená v roce 1989 umožnila vznik Leteckých oprav Malešice s.p. Ty se nadále specializovaly na opravy motorů pro letouny a vrtulníky sloužící v armádě.

Transformace z roku 2003 vedla ke sloučení Leteckých oprav Malešice s.p. s Leteckými opravami Kbely s.p. a zároveň k začlenění příspěvkové organizace VTÚLaPVO. O rok později se součástí společnosti stalo i nově vytvořené Centrum leteckého výcviku, které zajišťuje výcvik leteckého personálu Armády ČR. Dceřiná společnost VR Group, a.s., se věnuje vývoji leteckých a pozemních taktických simulátorů a simulačních technologií. Hlavním předmětem činnosti LOM PRAHA s.p. jsou dnes opravy a modernizace vrtulníků a letounů.

Hlavní předmět činnosti

Předmětem podnikání LOM PRAHA s.p. jsou tyto aktivity:

- Opravy letecké techniky, zajišťování vývojových, výzkumných, výrobních, opravárenských a modernizačních úkolů ve prospěch potřeb a požadavků zákazníka.
- Příprava a realizace praktického a teoretického výcviku pro letecký a pozemní personál, včetně projektování, výstavby a rekonstrukcí vojenských účelových zařízení, zajištění technické pomoci při osvojování výzbroje, provádění zkušební, verifikační a certifikační činnosti, včetně vydávání příslušných osvědčení.
- Poskytování služeb v rámci výzkumu a vývoje včetně školicí a poradenské činnosti, využití zkušebních kapacit pro měření a zpracování dat a ostatních činností, na něž má podnik kapacity a předepsaná oprávnění.

Produktové portfolio

- Opravy, údržba a modernizace vrtulníků
- Opravy, údržba, revize a modernizace letadel
- Opravy leteckých dílů a zařízení
- Opravy turbokompresorových motorů
- Opravy reduktorů
- Opravy startovacích jednotek
- Servisní služby
- Povrchové úpravy materiálů a strojní práce
- Výroba a opravy pístových motorů
- Výroba a opravy leteckých vrtulí
- Zahraniční obchod
- Aplikovaný výzkum a vývoj
- Letecký výcvik
- Vývoj a výroba simulačních a výcvikových technologií
- Vyvažování rotačních dílů
- Nedestruktivní zkoušení materiálů
- Odborná školení a certifikace
- Logistické zabezpečení techniky letectva
- Speciální služby pro rezort obrany a zahraničí

Členství v organizacích

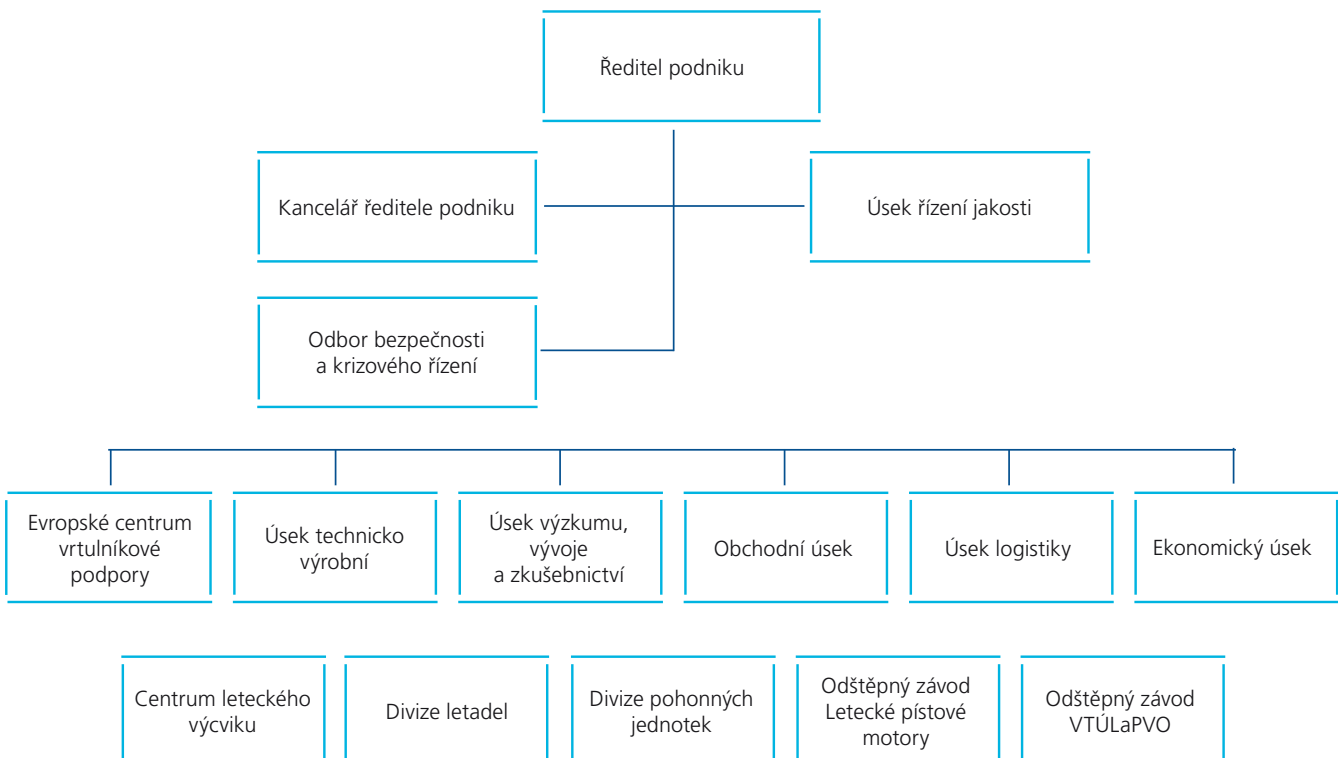
LOM PRAHA s.p. a VTÚLaPVO o.z. jsou členy těchto organizací:

- Asociace obranného a bezpečnostního průmyslu
- Asociace leteckých výrobců
- Česká logistická asociace
- Asociace výzkumných organizací

Zaměstnanci LOM PRAHA s.p. dále působí v odborných orgánech NATO:

- NATO Research and Technology Organization (RTO)
- NATO Air Force Armaments Group (NAFAG)
- NATO Naval Armaments Group (NNAG)
- NATO Army Armaments Group (NAAG)
- NATO Industrial Advisory Group (NIAG)

Organizační struktura podniku





3

Lidé v čele podniku

Management



doc. Ing. Jindřich Ploch, CSc.

Ředitel podniku

Absolvoval Univerzitu obrany v Brně (dříve Vojenská akademie Brno), letecký elektrotechnický obor. Na Univerzitě úspěšně ukončil interní vědeckou aspiranturu ve vědním oboru měřicí technika a v roce 1992 získal titul docent. V letech 1996–2001 byl ředitelem o.z. VTÚLaPVO. Poté vykonával funkci vrchního ředitele Národního úřadu pro vyzbrojování MO ČR. Od roku 2003 vedl Úřad pro civilní letectví ČR. Působí v řadě odborných orgánů a institucí; je členem Rady pro bakalářský a magisterský studijní program Kybernetika a robotika na FEL ČVUT. S platností od 1. listopadu 2007 byl jmenován ředitelem LOM PRAHA s.p. Dnem 28. dubna 2009 byl zvolen prezidentem Asociace obranného a bezpečnostního průmyslu ČR.



Ing. Jiří Velíšek

Technicko-výrobní ředitel (1. zástupce ředitele)

Absolvoval ČVUT v Praze, obor přístrojová, automatizační a regulační technika, a postgraduální studium v oboru letecké motory na Vojenské akademii v Brně. Od roku 1981 do konce roku 2004 působil v technickém úseku LOM PRAHA s.p., naposledy jako ředitel pro produkci a jakost. V letech 2005–2007 působil ve společnosti Aircraft Industries, a.s., na pozici technicko-výrobního ředitele. S účinností od 1. 5. 2007 byl jmenován technicko-výrobním ředitelem LOM PRAHA s.p.



Mgr. Petr Malý

Ředitel kanceláře ředitele podniku

Absolvoval Metropolitní univerzitu v Praze. Pracoval na MO ČR jako tajemník pro spolupráci s obranným průmyslem a později na Asociaci obranného průmyslu ČR jako poradce prezidenta. Během svého profesního života působil na Zastupitelských úřadech ČR v Libyi, Iráku a na Filipínách v pozici finančního attaché. V roce 1997 pracoval jako ředitel kanceláře HK ČR v Londýně. Do LOM PRAHA s.p. nastoupil koncem roku 2007, ke dni 1. 1. 2008 byl jmenován do funkce ředitele Kanceláře ředitele podniku.



Ing. Helena Vlčková

Ředitelka pro jakost

Absolvovala Vysoké učení technické, fakulta strojní v Brně. Do LOM PRAHA s.p. nastoupila v roce 2004. Od roku 2004 byla náměstkyní pro produkci a jakost. S účinností od 1. 8. 2007 byla jmenována ředitelkou pro jakost.



Ing. Michal Geist

Finanční ředitel

Absolvoval Českou zemědělskou univerzitu v Praze, provozně ekonomickou fakultu. Od roku 2000 pracoval v Leteckých opravárnách Kbely jako finanční manažer. Od října 2003 byl v LOM PRAHA s.p. vedoucím controllingu, později ředitelem pro controlling a investice. S účinností od 1. 8. 2007 byl jmenován finančním ředitelem. Současně byl dnem 30. 6. 2010 pověřen také vedením obchodního úseku.



Mgr. Martin Barák

Obchodní ředitel

Absolvoval právnickou fakultu UK v Praze. Do LOM PRAHA s.p. nastoupil 1. 6. 2006 a s účinností od 1. 9. 2006 byl jmenován obchodním ředitelem LOM PRAHA s.p. Dnem 29. 6. 2010 byl z této funkce odvolán.



Ing. Miroslav Brož

Ředitel centra leteckého výcviku

Absolvoval Vojenskou akademii v Brně. Od roku 1974 do roku 2003 působil v aktivní vojenské službě. Jako aktivní letec prošel různými zařazeními až po velitele letové skupiny v letech 1998–2003. S účinností od 1. 1. 2004 byl jmenován ředitelem centra leteckého výcviku.



Ing. Viliam Holub, CSc.

Ředitel výzkumu, vývoje a zkušebnictví (2. zástupce ředitele)

Absolvoval Vojenskou akademii v Brně, obor elektrotechnické inženýrství. Na Vojenské akademii úspěšně ukončil interní vědeckou aspiranturu ve vědním oboru „Operační a bojové použití druhů vojsk, TTZ“. V roce 1985 nastoupil do VTÚLaPVO. S účinností od 1. 8. 2006 byl jmenován ředitelem o. z. VTÚLaPVO. Dnem 1. 1. 2009 byl Ing. Viliam Holub, CSc. odvolán z uvedené funkce a týž dnem byl jmenován do funkce ředitele výzkumu, vývoje a zkušebnictví.



Václav Irovský

Ředitel odštěpného závodu VTÚLaPVO

Absolvoval gymnázium a střední průmyslovou školu se zaměřením na informační technologie. Dnem 1. 1. 2009 byl jmenován do funkce ředitele odštěpného závodu VTÚLaPVO.



Ing. Petr Prokop, MBA

Ředitel odštěpného závodu Letecké pístové motory

Absolvoval ČVUT v Praze, katedru letecké techniky, specializace letecké motory; v roce 2004 akademické studium na Sheffield Hallam University, School of Business and Finance. V letech 1990–1992 pracoval v LOM PRAHA s.p. jako vedoucí konstrukce pístových motorů. V období 1992–2005 působil mimo sféru letectví ve funkci obchodního ředitele. Do LOM PRAHA s.p. nastoupil opět v roce 2005, s účinností od 1. 1. 2006 byl jmenován ředitelem divize pístových motorů. Ke dni zřízení odštěpného závodu byl z této funkce odvolán a jmenován do funkce ředitele odštěpného závodu Letecké pístové motory.



Ing. Jiří Hlůže

Ředitel divize letadel

Absolvoval strojní fakultu ČVUT. Od roku 2004 zastával v podniku funkci vedoucího odboru letištní technické služby. Dnem 1. 11. 2009 byl jmenován do funkce ředitele divize letadel.



Jiří Linka

Ředitel divize pohonných jednotek

Studuje Vysokou školu ekonomie a managementu, obor komunikace a lidské zdroje. Do podniku nastoupil 8. 12. 1988, postupně získával zkušenosti na několika různých pracovních pozicích. Od 1. 1. 2009 se jako vedoucí oddělení výrobního dispečinku stal zástupcem technicko-výrobního ředitele. Dnem 1. 1. 2010 byl jmenován do funkce ředitele divize pohonných jednotek.



Ing. Zdeněk Motyčka

Ředitel pro logistiku

Absolvoval Vysokou vojenskou leteckou školu – pilotní obor. Do podniku nastoupil 1. 7. 2006 na pracovní místo specialista projektového managementu, od 1. 11. 2006 pracoval jako obchodník. Dnem 1. 12. 2008 byl jmenován na pracovní místo ředitele pro logistiku.

Dozorčí rada

Ing. Martin Dien

Zástupce předsedy dozorčí rady od 13. 3. 2010
Ředitel úseku techniky letectva, o. z. VTÚLaPVO,
LOM PRAHA s.p.

Ing. Jiří Král, MBA

Předseda dozorčí rady do 29. 9. 2010
Ředitel sekce správy majetku Ministerstva obrany ČR
Dnem 29. 9. 2010 byl odvolán z funkce člena a předsedy DR

Ing. Michael Hrbata

Člen dozorčí rady
Poslanec Parlamentu ČR
Náměstek ministra obrany pro personalistiku od 22. 7. 2010

Mgr. František Nadymáček

Člen dozorčí rady od 5. 10. 2010
Pověřen řízením Úřadu dohledu nad akvizicemi

brig. gen. Ing. Jiří Verner

Člen dozorčí rady
Velitel vzdušných sil

Mgr. Jiří Staněk

Člen dozorčí rady
Ředitel sekce vyzbrojování Ministerstva obrany ČR z pověření
Ředitel odboru pořízování strategických zakázek sekce
vyzbrojování Ministerstva obrany ČR

Mgr. František Fidler

Člen dozorčí rady
Odbor správy majetku a akviziční politiky SSM MO
Vedoucí oddělení správy majetku

plk. Ing. Libor Květina

Člen dozorčí rady
Sekce podpory Ministerstva obrany ČR
Ředitel odboru majetku a služeb sekce logistiky MO ČR

Miroslav Adamec

Člen dozorčí rady do 12. 3. 2010
Mistr, LOM PRAHA s.p.
Dnem 12. 3. 2010 skončilo jeho funkční období

Ing. Miroslav Brož

Člen dozorčí rady
Ředitel Centra leteckého výcviku, LOM PRAHA s.p.

Ing. Pavel Pánek

Člen dozorčí rady do 12. 3. 2010
Vedoucí odboru technických útvarů, LOM PRAHA s.p.
Dnem 12. 3. 2010 skončilo jeho funkční období

Jiří Linka

Člen dozorčí rady od 13. 3. 2010
Ředitel divize pohonných jednotek, LOM PRAHA s.p.



4

Zpráva o podnikatelské činnosti a stavu majetku

Ekonomický vývoj podniku

Výsledky hospodaření LOM PRAHA s.p.

Zisk před zdaněním dosáhl 4,2 mil. Kč. Daň z příjmů dosáhla 0,5 mil. Kč.

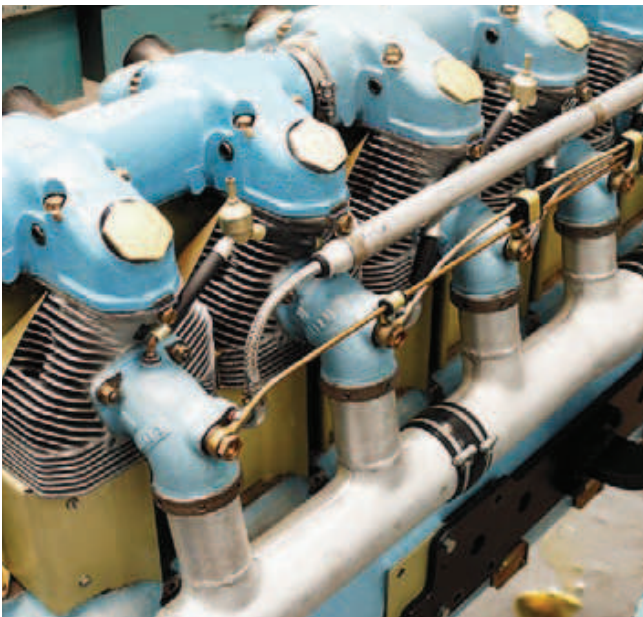
Provozní zisk dosáhl 30,4 mil. Kč.

Struktura majetku

Aktiva LOM PRAHA s.p. stoupla o 333 mil. Kč (tj. o 23,1 %), na 1 777 mil. Kč. Stálá aktiva vzrostla o 118 mil. Kč (tj. o 22,0 %) na 655 mil. Kč. Tento pohyb je způsoben nákupem dokumentace výrobce na provádění oprav vrtulníků Mi-171 a Mi-35, která je zahrnuta do rozvahové položky jiný dlouhodobý nehmotný majetek. V roce 2010 došlo z iniciativy MO ČR ke směně pozemků, jejímž výsledkem bylo zvýšení jejich celkové hodnoty. Na růstu objemu dlouhodobého majetku se podílí též obměna energetických a technických zařízení a dopravních prostředků. Větší změny se odehrály v části oběžných aktiv, která stoupla o 223 mil. Kč. Na této změně se výrazně podílel růst smluvně zajištěné nedokončené výroby o 74 mil. Kč (tj. o 71,2 %) na 178 mil. Kč a dále růst krátkodobého finančního majetku o 101 mil. Kč (tj. o 360,7 %) na 129 mil. Kč. V oblasti pasiv je objem vlastního kapitálu téměř bez pohybu.



Struktura výsledku hospodaření (tis. Kč)					
Položka/rok	2006	2007	2008	2009	2010
Provozní výsledek hospodaření	-37 590	8 116	63 682	37 068	30 386
Finanční výsledek hospodaření	-19 217	2 367	-40 299	-12 129	-23 746
Daň z příjmu	-13 394	-5 974	14 702	5 706	494
z toho splatná	0	0	2 025	3 544	1 977
odložená	-13 394	-5 974	12 677	2 162	-1 483
Výsledek hospodaření před zdaněním	-54 747	9 352	22 833	23 388	4 214



Klesl o 2 mil. Kč (tj. o 0,2 %) na 880 mil. Kč. V rámci této položky mírně rostou rezervní a statutární fondy.

Cizí zdroje rostou o 363 mil. Kč (tj. o 68,9 %) na 890 mil. Kč. Tento vývoj je způsoben růstem závazků z obchodních vztahů o 110 mil. Kč (tj. o 169,2 %) na 175 mil. Kč a růstem krátkodobých přijatých záloh o 377 mil. Kč (tj. o 3 141,7 %) na 389 mil. Kč. Výrazná změna je způsobena zálohou poskytnutou na projekt Modernizace Mi-171Š, jehož hlavní část probíhá v roce 2011. Pokles ostatních rezerv o 41 mil. Kč (tj. o 85,4 %) na 8 mil. Kč souvisí s poklesem očekávaných rizik. Bankovní úvěry meziročně klesly o 158 mil. Kč (tj. o 53,4 %) na 138 mil. Kč.

LOM PRAHA s.p. je stoprocentním vlastníkem VR Group, a.s., a drží podíl ve společnosti L D Aviation Prague, s.r.o., ve výši 34 %.

Aktiva a vlastní kapitál k 31. 12. (v tis. Kč)

Položka/rok	2006	2007	2008	2009	2010
Aktiva celkem	1 157 644	1 387 827	1 798 206	1 444 052	1 776 936
Vlastní kapitál	857 632	868 944	870 486	881 812	879 648

Struktura cizích zdrojů k 31. 12. (v tis. Kč)

Položka/rok	2006	2007	2008	2009	2010
Cizí zdroje	259 825	462 014	904 351	527 217	889 692
z toho rezervy	16 574	44 685	59 915	67 905	7 878
závazky obchodní	70 125	26 827	94 891	64 851	174 713
zálohy krátkodobé	23 866	266 594	93 002	12 124	388 696
bankovní úvěry	83 540	40 000	583 980	296 389	137 725



VR Group, a.s.

IČ: 25699091
Sídlo: Praha 9-Kbely, Toužimská 583
Základní kapitál: 1 000 000 Kč

Společnost VR Group nabízí komplexní řešení pro individuální, kolektivní a taktický výcvik a podporu vzdělávání ozbrojených sil, bezpečnostních sborů a záchranné služby pomocí modelování a simulace. Vzhledem k vlastnímu rozvojovému potenciálu nabízí úspěšná původní řešení.

L D Aviation Prague, s.r.o.

IČ: 61504297
Sídlo: Praha 9-Kbely, Mladoboleslavská – letiště Kbely
Základní kapitál: 211 120 000 Kč

Společnost L D Aviation Prague poskytuje leteckým provozovatelům a majitelům letadel komplexní služby – prodává poradenské a servisní služby, zajišťuje opravy letecké techniky a komponentů. Dalším společníkem je Czech Aviation Sales, a.s.

Financování podniku

Podnik profinancoval v roce 2010 mimo své běžné potřeby též doplnění dokumentace pohonných jednotek a reduktorů včetně vrtulníků Mi-8 a Mi-17. Stav peněžních prostředků se zvýšil, a to zejména vlivem čistého peněžního toku z běžné a mimořádné činnosti.

Vlivem zálohové platby na projekt Modernizace Mi-171Š mohl podnik druhý rok za sebou snížit objem bankovních úvěrů. Objem cizích zdrojů na financování státního podniku stoupl o 363 mil. Kč (tj. o 68,9 %) na 890 mil. Kč.

Platební schopnost v roce 2010 byla dobrá.

2. Obchodní činnosti a partneři

Postavení LOM PRAHA s.p. na trhu

Portfolio LOM PRAHA s.p., jehož hlavní součástí je zajišťování životního cyklu ruských vrtulníků řady Mi přednostně pro AČR a dále v zemích NATO a EU, reflektuje aktuální potřeby segmentu trhu. Podnik se v rámci svého vývoje soustředí na upevnění svého unikátního postavení na světovém trhu. V roce 2010 získal podnik mezinárodně respektovaný certifikát AR MAK pro civilní vrtulníky řady Mi-17. Silnou stránkou podniku je především komplexnost poskytovaných služeb, dále zkušený technický personál a používání pokročilých technologií. Podnik zastává výsadní postavení i v oblasti aplikovaného výzkumu a vývoje a ve sféře simulačních technologií.

Nejvýznamnější partneři LOM PRAHA s.p.

Nejvýznamnějším tuzemským obchodním partnerem v roce 2010 bylo letectvo Armády ČR, se kterým byly mimo opravy vrtulníků a těžkých agregátů splněny čtyři víceleté servisní smlouvy. Dále byly uzavřeny smlouvy na dodávku náhradních dílů pro vrtulníkovou techniku a na modernizaci vrtulníků Mi-171Š.

Ze zahraničních obchodních partnerů roku 2010 byl v oblasti pístového programu a generálních oprav agregátů významný kontrakt s Alžírskem. Mezi další významné zahraniční partnery patří Lotyšsko, Slovensko a Polsko, se kterými byly realizovány generální a částečné opravy agregátů i těžkých agregátů. Pro vietnamského partnera pokračovaly dodávky související s vybudováním opravárenské linky leteckých motorů. Nezanedbatelné obchodní aktivity byly úspěšně realizovány i s dalšími zahraničními partnery, z nich nejvýznamnější byl Afghánistán.

Nejvýznamnější projekty LOM PRAHA s.p. v roce 2010

Tuzemsko:

Pro AČR byly dokončeny generální opravy 3 ks vrtulníků (Mi-8 a Mi-17).

Dále byly pro Armádu ČR zabezpečeny dodávky kontrolně-měřících technologií, dodávky náhradních dílů pro modernizované vrtulníky a byla provedena zástavba systému vlastní ochrany na 2 ks modernizovaných vrtulníků Mi-171Š.

Celkem pro Armádu ČR bylo v roce 2010 provedeno 9 generálních oprav motorů, 6 částečných oprav motorů a 5 generálních oprav reduktorů.

Zahraníčí:

Celkem pro zahraniční klienty bylo v roce 2010 provedeno 16 generálních oprav motorů, tři částečné opravy motorů, 9 generálních oprav reduktorů, generální opravy lehkých agregátů a prodej náhradních dílů.



3. Produkty

Produktovému portfoliu LOM PRAHA s.p. dominují především schopnosti v oblasti zabezpečování životního cyklu vrtulníků Mi-2, Mi-8, Mi-17, Mi-171 a Mi-24/35 včetně jejich pohonných jednotek (turbohřídelových motorů TV3-117, reduktorů VR-14/24 a pomocných startovacích motorů AI-9V) a opravy letounů L-39 včetně jejich pohonných jednotek (AI-25TL). Vzhledem k výraznému snižování objemu zakázek ze strany AČR se podnik v těchto oblastech soustředí na získávání zakázek ze zahraničních teritorií. Další součástí portfolia tvoří výroba a opravy leteckých pístových motorů. Odštěpný závod VTÚLaPVO se věnuje výzkumné práci v oblasti komunikačních a informačních systémů, systémů velení a řízení a bezpilotních prostředků. Dceřiná společnost VR Group, a.s., se zabývá vývojem a výrobou simulátorů a simulačních technologií pro leteckou i pozemní přípravu profesionálů.

Divize letadel

Divize letadel, která je umístěna v Praze-Kbelích, vznikla v roce 2007 rozdělením Divize letecké techniky. Pracoviště jsou rozložena jak v základním závodě v ulici Toužimská, tak v hangárech na letišti Praha – Kbely, kde působí ve spolupráci s 24. základnou Dopravního letectva AČR.

V roce 2010 získal LOM PRAHA s.p. mezinárodně uznávaný certifikát AR MAK pro civilní verze vrtulníků Mi-17 a jejich pohonných jednotek. Hlavním zákazníkem pro Divizi letadel byly v uplynulém roce tradičně Vzdušné síly AČR, a to díky provedení generálních oprav vrtulníků Mi-8 a Mi-17. Současně byl v Divizi letadel opraven poškozený vrtulník Mi-171Š, na kterém byly současně provedeny práce po 500 hodinách.

Na základě dlouhodobé spolupráce a uzavřené smlouvě s SHAPE, byly do 6ks vrtulníků Mi-17 Afghánské národní armády zastavěny palubní odpovídače odpovídající standardům pro provoz v civilním letectví ICAO. Zástavby byly provedeny v operačním místě vrtulníků, na letišti v Kábulu.

Úsek výzkumu, vývoje a zkušebnictví soustavně rozvíjí schopnosti realizovat technicky náročné požadavky ze strany zákazníků na zástavby sofistikovaných avionických systémů a rovněž je schopen

nabídnout vybavení vrtulníků systémy, které rozšíří možnosti využití ruských vrtulníků.

Základní výrobní programy:

- Generální opravy, opravy a údržba vrtulníků Mi-2, Mi-8, Mi-17, Mi-24/35 a Mi-171
- Opravy a údržba letounů L-39
- Opravy agregátů všech uvedených typů letecké techniky
- Modernizace avionických a komunikačních systémů, pasivní a balistické ochrany vrtulníků a letounů Mi-17/171, L-39, AN-26 a W3-A Sokol
- Modernizace, včetně rekonstrukce interiérů na všech typech vrtulníků Mi
- Prodlužování meziopravních technických resursů vrtulníků Mi
- Lakování letounů a vrtulníků

Centrum leteckého výcviku

Letecký výcvik

Centrum leteckého výcviku provádělo letecký výcvik létajícího personálu vzdušných sil AČR podle požadavků, které byly objednány na rok 2010. Během roku se leteckého výcviku zúčastnilo celkem 8 studentů UO, 10 pilotů, kteří absolvovali UO a 42 pilotů AČR. Někteří absolventi a piloti AČR prováděli výcvik na více typech letadel.

Osm studentů magisterského studia UO BRNO provádělo pouze zkrácený udržovací výcvik na letounech Z-142. Absolventi UO BRNO a piloti AČR byli cvičeni v rozsahu základního a pokračovacího výcviku v souladu se schválenými Osnovami letové přípravy. Na letounech L-39, L-410 a vrtulnicích Mi-17 probíhal i nácvik úkolů bojového použití

Plán leteckého výcviku pro piloty AČR v roce 2010 byl stanoven na 2875 hodin 45 minut. V průběhu roku byl navýšen na 2956 hodin 35 minut. CLV stanovený plán pro AČR v roce 2010 splnilo na 100 %. Další letecký výcvik byl proveden pro udržení podmínek instruktorů CLV a provedení záletů letadel. CLV v průběhu roku 2010 provedlo celkem 7 012 letů a nalétalo 4 013 hodin a 30 minut.

ILS – zabezpečení LV

Vzhledem k včasné údržbě a obnově MTR letadel se dařilo přistavovat k létání průměrně 9,3 letadel. Preventivními prohlídkami bylo na zemi zjištěno a následně technický personál odstranil celkem 98 poruch. Při hodnocení spolehlivosti letecké techniky bylo dosaženo těchto hodnot:

- Průměrná provozuschopnost letadel byla udržena na 76,5%,
- Stanovená hodnota provozuschopnosti byla stanovena na 62%,
- Technický nálet hodin na 1 závadu celkem - ToC = 22:58 hod.,
- Technický nálet hodin na 1 závadu ve vzduchu - ToL = 57:36 hod

Bezpečnost leteckého výcviku

Za rok 2010 byla u CLV evidována celkem jedna LN a 11 PLN. Příčinou LN letounu L-39 C, která se udála dne 12. 7. 2010, byla konstrukčně výrobní porucha motoru. Z jedenácti PLN byl ve dvou případech vliv lidského činitele, 4 x provozní opotřebení, 3 x střet letounu s ptákem a ve dvou případech se příčinu PLN nepodařilo objasnit. Preventivní práce v rámci bezpečnosti letů a celková bezpečnost letového provozu je na požadované úrovni. Zvláštní shromáždění byla prováděna pravidelně.

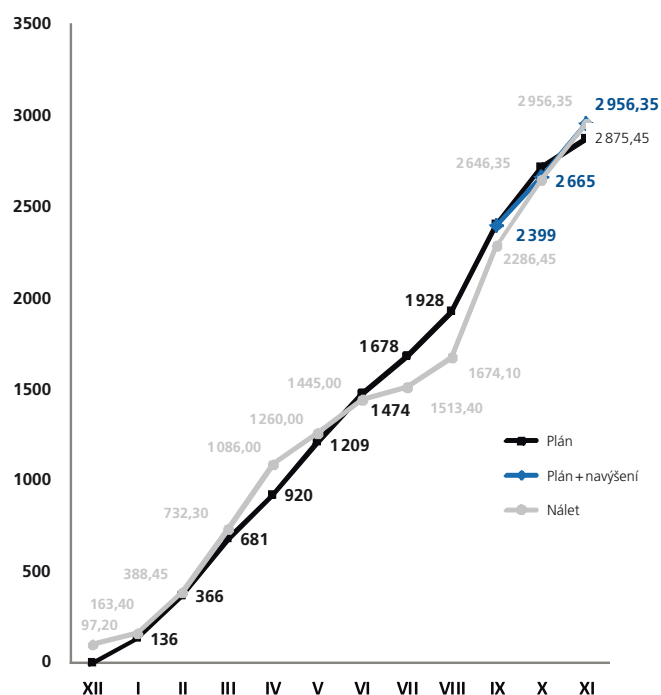
Kontrolní činnost za strany AČR

Ze strany kontrolních orgánů OVL MO a velitelství SpS nebyla stanovena žádná opatření k nápravě. Pravidelně 1x měsíčně byl předkládán doklad Ř CLV k plnění leteckého výcviku. Letecko-metodická práce probíhala ve stanovených termínech a byla vysoce profesionálně zaměřena na výcvik, který odpovídal požadovaným standardům AČR.

Ostatní skutečnosti

Byla dokončena modernizace letadel, která je v souladu s požadovanými standardy. CLV poskytuje výuku a výcvik pro piloty AČR v moderně zařízených učebnách. CLV je připraveno k splnění objednávky LV na rok 2011.

Nálet pro AČR 2010 celkem



Divize pohonných jednotek

Základy vzniku divize pohonných jednotek se datují do roku 1915 do karlínské dílny leteckého oddělení firmy Breitfeld-Daněk. V roce 1941 byla zahájena výstavba opravárenského závodu pobočky ČKD Praha v katastru obce Malešice. Od roku 1954 byl podnik podřízen Ministerstvu národní obrany.

V roce 2010 byli hlavními zákazníky:

- AČR
- Apache Lux S.à.r.l. – „Breitling Jet Team“
- Letectvo polské republiky

V roce 2010 splnila DPJ veškeré stanovené podmínky, na základě kterých podnik získal certifikát konstrukční kanceláře OAO KLIMOV na opravy turbohřídelových motorů TV3-117 verzí MT/VM a reduktorů VR-14.

Na základě spolupráce s ukrajinským výrobním závodem FED Charkov byly v roce 2010 zavedeny opravy palivových regulátorů NR3 verzí VM a VMA.

V druhé polovině roku 2010 byl zahájen provoz nového zkušebního boxu E2 pro motory TV3-117 všech verzí a startovací jednotky AI-9V. Toto zkušební zařízení vlastní konstrukce i výroby je vybaveno automatickým sběrem s vyhodnocováním měřených dat a řadí se mezi nejmodernější zkušební zařízení v oblasti zkušebnictví leteckých turbínových motorů.



Základní výrobní programy:

- Generální opravy, opravy a údržba motorů AI-25TL včetně modernizace ocelového labyrintu
- Generální opravy, opravy a modernizace motorů TV3-117 všech verzí
- Generální opravy a opravy reduktorů VR-14/24 a startovacích jednotek AI-9V
- Opravy leteckých agregátů
- Galvanické práce – povrchové ochrany
- Vyvažování rotačních dílů
- Nedestruktivní technologie
- Zavádění generálních oprav v zahraničí
- Konstrukce a výroba zkušebních a testovacích zařízení

Odštěpný závod Letecké pístové motory

Společnost LOM PRAHA s.p. je držitelem typových certifikátů k řadovým invertním leteckým motorům řady M132-337 všech verzí, M462RF a leteckých vrtulí V341, V541 a V546 všech verzí. Současně je Evropskou agenturou pro bezpečnost civilního letectví certifikována jako projekční organizace dle Part 21, odstavec J, jako výrobní organizace dle Part 21, odstavec G, a organizace údržby dle Part 145. Typové certifikáty spolu s uvedeným oprávněním k činnostem umožňují zajišťovat životní cyklus motorů a vrtulí od konstrukčního návrhu až po udržování techniky v letuschopném stavu v rámci schopností pracovníků o. z. ZPM.

K hlavním produktům patří:

- Výroba, opravy a údržba motorů M132, M332, M137 a M337 všech verzí a motorů M462RF.
- Výroba, opravy a údržba leteckých vrtulí V341, V541 a V546 všech verzí.
- Výroba, opravy a údržba palivového čerpadla Yh/Yc všech verzí.
- Výroba a distribuce náhradních dílů k vyjmenovaným motorům a vrtulím.
- Výroba a distribuce vybraného příslušenství k motorům a vrtulím.
- Udržování dokumentace k zachování letové způsobilosti v aktuálním stavu, distribuce bulletinů a servisních dopisů k uživatelům a agentuře.
- Prodlužování provozní doby motorů v provozu.

Odštěpný závod VTÚLaPVO

Vojenský technický ústav letectva a PVO o. z. je součástí LOM PRAHA s.p. od roku 2003 a do této podoby se transformoval rozhodnutím zakladatele z původní stejnojmenné příspěvkové organizace. Ke dni 23. 12. 2010 měl závod 137 kmenových zaměstnanců, převážně vědeckých a vývojových pracovníků.

Snížení počtu zaměstnanců ve srovnání se stavem na konci roku 2009 je výsledkem cíleného zeštíhlování organizace a snižování nákladů na správní činnosti tak, jak to bylo deklarováno ve výroční zprávě za rok 2009. Během roku odešlo nebo našlo uplatnění v jiných divizích podniku celkem 31 zaměstnanců.

Podle plánu byla realizována restrukturalizace produkčních útvarů i správy a tato opatření se příznivě projevila ve snížení vlastních režijních nákladů a současně se již projevilo zlepšení v řízení jednotlivých projektů, a to hlavně v důsledku posílení rolí vedoucích jednotlivých produkčních útvarů. Správní útvary po soustředění do Střediska sdílených služeb zvládly změny v náplni práce a kompetencí a plně zajistily ekonomickou, administrativní a evidenční podporu jak projektů vědy a vývoje, tak výrobních projektů.

Hlavními produkčními útvary jsou Úsek techniky letectva, Úsek speciálních zástaveb a bezpilotních letadel a Úsek komunikačních a informačních systémů. Důležitou roli zvládl Úsek informačních systémů a technologií, který se jako režijní útvar podílel jak na produkčních projektech, tak na správě podnikového informačního systému a modernizaci technického vybavení sítě. VTÚL a PVO stále zajišťují činnost Distribučního a informačního střediska (DIS ČR) NATO/RTO. Vedoucí střediska je současně národním koordinátorem RTO. Činnost a struktura je zveřejněna na internetovém portálu LOM PRAHA s.p.

Hlavní produkce byla zaměřena na pokračující projekty budování infrastruktury pozemního vybavení letectva a PVO a systémů velení a řízení podle architektury ACCS, převážně z programu investic NSIP. Tyto projekty byly realizovány společně Úsekem speciálních zástaveb a bezpilotních letadel a Úsekem komunikačních a informačních systémů. V předcházejícím roce dodaná mobilní velitelská stanoviště pro mise D SQOC byla doplněna dalšími dvěma kontejnerovými moduly BASA III L, které umožňují

vybudovat mobilní světlo technický systém pro parkování 8 vrtulníků a zabezpečení jejich letového provozu, včetně možnosti připojení do KIS D SQOC, utajené hlasové komunikace, meteorologického zabezpečení a plánování mise. Dále byly modernizovány systémy D SQOC o možnosti utajené hlasové komunikace, opakovaná dodávka stacionárního systému SQOC Náměšť. Bylo vybudováno další velitelské stanoviště základny ve Kbelích WOC v souladu s programem ACCS a byl doplněn systém velení a řízení ve Strakončích o možnost korelace cílů ve zprávách předávaných po L-11B. Byla programátorsky dokončena, otestována a dokončena další etapa implementace SW aplikací podle plánu ACCS.

Úsek techniky letectva pokračoval v dodávkách v rámci projektů implementace IFF M4 jak do leteckých, tak pozemních platform a úspěšně splnil plán. Jeho dalším projektem započatým v roce 2010 a dokončovaným v roce 2011 je dodávka, implementace a integrace systému VCS pro letecké základny, který má nahradit zastaralý systém komunikací, neodpovídající současným požadavkům leteckých předpisů. Značná část kapacit úseku je věnována podnikovým modernizačním programům letecké techniky, zvláště Mi-171, a zástavbám digitálních zapisovačů a odpovídačů IFF.

Úsek speciálních zástaveb a bezpilotních letadel plně výrobně zabezpečoval všechny projekty a mimo to se věnoval vývojovým projektům MO i MPO z oblasti průzkumných sensorů a bezpilotních letadel. Získal projekt výzkumu na vývoj státního bezpilotního letounu pro potřeby ministerstva vnitra, spoluřešitelem v tomto projektu je VZLÚ a.s. Dále zvítězil ve veřejné soutěži na zakázku dodávky čtyř kusů velitelsko-štabních vozidel pro potřeby policie, které byly úspěšně předány koncem roku 2010, a ověřila se tak možnost úspěšně soutěžit i v zakázkách roku 2011.

Restrukturalizace produkčních útvarů i správy se příznivě projevila ve snížení vlastních režijních nákladů a současně se již projevilo zlepšení v řízení jednotlivých projektů, a to hlavně v důsledku posílení rolí vedoucích jednotlivých produkčních útvarů. Díky tomu a řadě nových projektů, které byly realizovány v plném rozsahu podle obchodního plánu, dosáhl závod vysokého kladného hospodářského výsledku a byla podepsána značná část smluv s plněním v roce 2011. To dává velmi dobrý předpoklad úspěšného průběhu plnění plánu v následujícím roce s dobrým hospodářským výsledkem.

4. Lidské zdroje

Vývoj počtu a skladby zaměstnanců

Fyzický počet zaměstnanců LOM PRAHA s.p. k 31. 12. 2010 dosáhl 947 osob. V roce 2010 bylo přijato 62 zaměstnanců, 113 zaměstnanců ukončilo pracovní poměr. Průměrný věk zaměstnanců podniku k 31. 12. 2010 byl 47,14 roku; téměř pětina zaměstnanců (19,4 %) byla ve věku do 35 let, více než polovina zaměstnanců (53,8 %) byla ve věku mezi 36 a 55 roky. Počet zaměstnanců s ukončeným středním vzděláním se blíží třem čtvrtinám (72,5 %), vysokoškolské vzdělání získala téměř jedna čtvrtina celkového počtu zaměstnanců (24,5 %).

Péče o zaměstnance

LOM PRAHA s.p. klade trvale důraz na celoživotní vzdělávání svých zaměstnanců, a na péči o udržení a rozvoj jejich profesních schopností a dovedností. Vzdělávací a rozvojové aktivity roku 2010 byly prioritně zaměřeny na odbornou kvalifikaci klíčového personálu, na podporu znalostí a dovedností potřebných k zajišťování růstu efektivity pracovních činností a vyšší jakosti produktů a na rozvoj schopnosti komunikace v cizích jazycích.

Povinná oblast vzdělávání zahrnovala vstupní školení nových zaměstnanců v rámci adaptačního procesu a dále periodická školení předepsaná příslušnými právními předpisy. V oblasti komunikace v cizích jazycích byla zvláštní pozornost zaměřena na přípravu pilotů, byl pro ně zajištěn intenzivní tříměsíční kurz technické angličtiny pořádaný ČSA. Pro významnou část zaměstnanců, jejichž pracovní úkoly vyžadují odborné specializace pro práce na letecké technice, byly ve spolupráci s Ministerstvem obrany realizovány účelové typové kurzy letecké techniky.

S cílem podpořit zvyšování kvalifikace svých klíčových zaměstnanců v profilových oborech uzavřel LOM PRAHA s.p. v roce 2010 dvě dohody o zvýšení kvalifikace studiem vysoké školy, další čtyři zaměstnanci již v tomto roce studovali na základě dohod uzavřených v předcházejícím období. Dále byl v závěru roku 2010 vybrán jeden z přihlášených zájemců o absolvování akreditovaného doktorského

studijního programu Vojenské technologie na Univerzitě obrany a po jeho přijetí ke kombinovanému doktorskému studiu oboru letecká a raketová technika s ním bude v roce 2011 rovněž uzavřena kvalifikační dohoda.

I v roce 2010 nadále pokračovala spolupráce s Ústavem leteckého zdravotnictví, kde jsou kromě povinných prohlídek pilotů a létajícího personálu realizovány vstupní, periodické a mimořádné preventivní prohlídky všech zaměstnanců LOM PRAHA s.p. Smluvně máme na oddělení nemocí z povolání zajištěny periodické prohlídky zaměstnanců pracujících ve zdraví škodlivých pracovních podmínkách, a na příslušném odborném pracovišti ÚVN jsou prováděny prohlídky zaměstnanců před zahraničním výjezdem do klimaticky náročných a epidemiologicky závažných oblastí.

Zaměstnanci podniku mají dlouhodobě možnost využívat rekreačních a krátkodobých lázeňských pobytů v zařízeních VLRZ; smlouva o poskytování těchto pobytů zajišťující zaměstnancům podniku rekreaci za zvýhodněných podmínek byla opět uzavřena i na další rok.



Benefity

LOM PRAHA s.p. v rámci vytváření pozitivních zaměstnaneckých vztahů poskytuje zaměstnancům výhody pokrývající široké spektrum jejich potřeb.

K nejvýznamnějším benefitům patří:

- týden dovolené navíc
- příspěvek na stravování
- příspěvek na rekreaci zaměstnance a jeho dětí
- sociální půjčky a výpomoci
- odměny při životních a pracovních výročích
- skupinové úrazové pojištění pro zvláště rizikové profese
- příspěvek na penzijní připojištění a životní pojištění
- bezplatné očkování proti chřipce

Vztahy státního podniku s odbory

V LOM PRAHA s.p. působí tři základní organizace ČMOSA. Dobrou úrovní úpravy pracovněprávních vztahů, odměňování a benefitů podnik vytváří předpoklady pro udržení sociálního smíru. Výsledkem shody mezi podnikem a odbory je Kolektivní smlouva na rok 2011, podepsaná 21. prosince 2010.

Spolupráce se školami

Podnik dlouhodobě spolupracuje s několika středními školami a učilišti formou exkurzí do odštěpného závodu VTÚLaPVO a vytvořením podmínek pro praktickou výuku studentů v LOM PRAHA s.p. Prostřednictvím personálního útvaru byly uzavřeny smlouvy například se SŠ elektrotechniky a strojírenství v Praze 10, s VOŠ a SPŠ elektrotechnickou F. Křížka v Praze 1, s VOŠ a SPŠ dopravní v Praze 1, se SPŠ na Třebešíně v Praze 10 a se SŠ letecké a výpočetní techniky Odolena Voda. Podnik umožnil v roce 2010 absolvování odborné praxe 47 studentům a žákům.

Studentům středních odborných i vysokých škol nabízí podnik konzultace k odborným otázkám, vedení závěrečných a diplomových prací.



5. Strategické záměry

Poslání podniku

Poslání podniku vyplývá ze zakládací listiny podniku a jeho statutu. Základním oborem činnosti podniku dle statutu je výzkum, vývoj, údržba (opravy a servis) a modifikace (modernizace) letecké a speciální techniky (zejména letadel a jejich vybavení, včetně pohonných jednotek, prostředků letištního a radiotechnického zabezpečení, leteckých a pozemních průzkumných, zbraňových a ochranných prostředků, munice, prostředků řízení, velení a výcviku), jakož i řešení všech problémů spojených s jejím pořízováním, logistikou, výcvikem k použití, provozem a likvidací, především pro potřeby Armády České republiky (AČR). Rozsáhlé odborné zaměření LOM PRAHA s.p. podpořené řadou certifikátů pro realizaci jedinečných odborných aktivit od unikátních až po multioborově komplexních vytváří jedinečnou synergií, která z LOM PRAHA s.p. vytváří strategický podnik Ministerstva obrany ČR a ve specifických činnostech i významný podnik Aliance NATO. Díky pokračujícímu procesu certifikace opravárenské a modernizační činnosti v oblasti letecké techniky jejich výrobci konstrukčními kancelářemi, upevňuje podnik své jedinečné postavení mezi státy EU/NATO.

Vize státního podniku

Základní dlouhodobou a trvalou vizí LOM PRAHA s.p. je být ekonomicky stabilním strategickým podnikem resortu MO ČR a významným podnikem v rámci států Aliance NATO s exkluzivním odborným zaměřením a vysokým odborným kreditem.

V hlavním segmentu odborného portfolia je vizí získat podíl na světovém trhu oprav a modernizace vrtulníků typu Mi ruské provenience.

Další střednědobou vizí podniku je vytvoření Evropského centra vrtulníkové podpory, které by následně iniciovalo vytvoření Centra odborné excelence NATO (COE – Centre of Excellence) v oblasti vrtulníků typu Mi v rozsahu modernizace, logistického zabezpečení, údržby a oprav, realizace simulační a trenažérové techniky, včetně taktického výcviku pilotů bojových a transportních vrtulníků.

Vizí strategického významu je i zavádění a implementace superosobních a nových prostředků dopravního letectva AČR od definování taktických požadavků přes procesy certifikace a ověřování shody až po logistické zabezpečení, implementaci objektové dokumentace, katalogizaci, tribologickou diagnostiku a podporu výcviku na připravovaných taktických simulátorech a trenažérech, včetně analytické podpory plánovacích procesů elektronického boje. Na tuto vizí navazuje i ambice účasti státního podniku a jeho organizačních celků na doprovodných offsetových programech.

Strategické cíle

- být strategickým podnikem MO ČR
- dosáhnout ekonomické prosperity
- stát se moderním, respektovaným a certifikovaným leteckým podnikem
- aktivně působit v projektech EU/NATO/OSN

Zákaznické cíle

- udržet vysokou kvalitu a spolehlivost poskytovaných produktů a služeb
- poskytovat komplexní služby světové úrovně
- poskytovat adekvátní profesionální podporu a servis k produktům a službám

Cíle k uspokojování potřeb zakladatele

- zvyšování hodnoty podniku a prosperity společnosti
- uspokojování potřeb zakladatele v požadovaném čase a kvalitě
- transparentní provádění podnikatelských aktivit a záměrů

6. Životní prostředí

LOM PRAHA s. p. trvale věnuje ochraně životního prostředí náležitou péči a upřednostňuje cestu minimalizace rizik a prevenci znečišťování.

Ochrana vod

Ochranné sanační čerpání a monitoring podzemních vod v areálech Kbely a Stará Boleslav pokračoval kontinuálně i v r. 2010. Finanční náklady na ochranu půdního prostředí a podzemních vod dosáhly 1 356 tis. Kč. Kvalita odpadních vod byla pravidelně sledována a za r. 2010 nedošlo v žádné z výpusť k překročení limitů zbytkového znečištění.

Odpadové hospodářství

V roce 2010 vyprodukoval LOM PRAHA s.p. 169 tun ostatních odpadů a oprávněně osobě předal k likvidaci 50 tun nebezpečných odpadů, což představuje snížení množství odpadů o 50 % proti loňskému roku.

Emise do ovzduší

V rámci podniku bylo provozováno celkem 15 středních a 7 malých zdrojů znečišťování ovzduší a ve všech případech byly emisní limity dodrženy. Emisní poplatky dosáhly 25 tis. Kč.

Havárie

Dne 12. 7. 2010 došlo k havárii letadla L-39 Albatros poblíž obce Koudelka u Holic. Vzhledem k předpokládanému úniku paliva z havarovaného letounu do životního prostředí byly okamžitě informovány všechny složky orgánů státní správy a byl dohodnut postup při odstraňování kontaminantu. Odborná firma provedla odstranění kontaminace ropnými látkami na místě havárie odtěžbou

veškeré zeminy, jejíž znečištění překračovalo stanovený cílový limit. Území bylo následně rekultivováno čistou zeminou a orníci. Dne 28. 7. 2010 byla vypracována závěrečná zpráva, která konstatuje, že došlo k havárii s nulovým dopadem na životní prostředí. Zpráva byla předána dotčeným orgánům státní správy.





ZPRÁVA NEZÁVISLÉHO AUDITORA

pro zakladatele státního podniku

LOM PRAHA s. p.

Provedli jsme audit přiložené účetní závěrky státního podniku **LOM PRAHA s. p.**, která se skládá z rozvahy k 31. 12. 2010, výkazu zisku a ztráty za rok končící 31. 12. 2010, přehledu o změnách vlastního kapitálu za rok končící 31. 12. 2010, přehledu o peněžních tocích za rok končící 31. 12. 2010 a přílohy této účetní závěrky, která obsahuje popis použitých podstatných účetních metod a další vysvětlující informace. Údaje o státním podniku **LOM PRAHA s. p.**, jsou uvedeny v bodě 1 přílohy této účetní závěrky.

Odpovědnost statutárního orgánu účetní jednotky za účetní závěrku.

Statutární orgán státního podniku **LOM PRAHA s. p.** je odpovědný za sestavení účetní závěrky, která podává věrný a poctivý obraz v souladu s českými účetními předpisy, a za takový vnitřní kontrolní systém, který považuje za nezbytný pro sestavení účetní závěrky tak, aby neobsahovala významné nesprávnosti způsobené podvodem nebo chybou.

Odpovědnost auditora

Naši odpovědnost je vyjádřit na základě našeho auditu výrok k této účetní závěrce. Audit jsme provedli v souladu se zákonem o auditorech, mezinárodními auditorskými standardy a souvisejícími aplikačními doložkami Komory auditorů České republiky. V souladu s těmito předpisy jsme povinni dodržovat etické požadavky a naplánovat a provést audit tak, abychom získali přiměřenou jistotu, že účetní závěrka neobsahuje významné nesprávnosti.

Audit zahrnuje provedení auditorských postupů k získání důkazních informací o částkách a údajích zveřejněných v účetní závěrce. Výběr postupů závisí na úsudku auditora, zahrnujícím i vyhodnocení rizik významné nesprávnosti údajů uvedených v účetní závěrce způsobené podvodem nebo chybou. Při vyhodnocování těchto rizik auditor posoudí vnitřním kontrolním systémem relevantní pro sestavení účetní závěrky podávající věrný a poctivý obraz. Cílem tohoto posouzení je navrhnout vhodné auditorské postupy, nikoliv vyjádřit se k účinnosti vnitřního kontrolního systému účetní jednotky. Audit též zahrnuje posouzení vhodnosti použitých účetních metod, přiměřenosti účetních odhadů provedených vedením i posouzení celkové prezentace účetní závěrky.

Jsmo přesvědčení, že důkazní informace, které jsme získali, poskytují dostatečný a vhodný základ pro vyjádření našeho výroku.

Výrok auditora

Podle našeho názoru účetní závěrka podává věrný a poctivý obraz aktiv a pasiv státního podniku **LOM PRAHA s. p.**, k 31. 12. 2010 a nákladů, výnosů a výsledku hospodaření a peněžních toků za rok 2010 v souladu s českými účetními předpisy.

Tuto zprávu auditora vypracoval jménem společnosti **BENE FACTUM a.s.** (se sídlem Praha 10, Kodaňská 1441/46, Oprávnění KAČR č. 480), Ing. Martin Vrobel (Oprávnění KAČR 2132), odpovědný auditor.

V Praze dne 28.4.2011


Ing. Martin Vrobel
auditor




Ing. Petr Šrámek
předseda představenstva

Rozvaha v plném rozsahu – aktiva

Označ.	AKTIVA	Číslo řádku	Běžné účetní období			Minulé účetní období
			Brutto	Korekce	Netto	Netto
a	b	c	1	2	3	4
	AKTIVA CELKEM (ř. 02 + 03 + 31 + 63) = ř.67	001	3 021 139	1 244 203	1 776 936	1 444 052
A.	Pohledávky za upsaný základní kapitál	002	0	0	0	0
B.	Dlouhodobý majetek (ř. 04 + 13 + 23)	003	1 864 015	1 209 448	654 567	537 211
B. I.	Dlouhodobý nehmotný majetek (ř. 05 až 12)	004	111 700	55 511	56 189	29 989
B. I. 1.	Zřizovací výdaje	005	0	0	0	0
	2. Nehmotné výsledky výzkumu a vývoje	006	15 789	15 789	0	0
	3. Software	007	37 307	34 904	2 403	4 384
	4. Ocenitelná práva	008	3 299	3 246	53	126
	5. Goodwill	009	0	0	0	0
	6. Jiný dlouhodobý nehmotný majetek	010	43 830	1 572	42 258	2 137
	7. Nedokončený dlouhodobý nehmot. majetek	011	11 475	0	11 475	23 342
	8. Poskytnuté zálohy na dlouhodobý nehmotný majetek	012	0	0	0	0
B. II.	Dlouhodobý hmotný majetek (ř. 14 až 22)	013	1 742 405	1 153 937	588 468	497 312
B. II. 1.	Pozemky	014	151 063	0	151 063	120 388
	2. Stavby	015	610 768	328 306	282 462	284 484
	3. Samostatné movité věci a soubory movitých věcí	016	851 280	748 491	102 789	38 552
	4. Pěstitelské celky trvalých porostů	017	0	0	0	0
	5. Dospělá zvířata a jejich skupiny	018	0	0	0	0
	6. Jiný dlouhodobý hmotný majetek	019	106 690	77 140	29 550	30 115
	7. Nedokončený dlouhodobý hmotný majetek	020	11 324	0	11 324	23 773
	8. Poskytnuté zálohy na dlouhodobý hmotný majetek	021	11 280	0	11 280	0
	9. Oceňovací rozdíl k nabytému majetku	022	0	0	0	0
B. III.	Dlouhodobý finanční majetek (ř. 24 až 30)	023	9 910	0	9 910	9 910
B. III. 1.	Podíly v ovládaných a řízených osobách	024	3 113	0	3 113	3 113
	2. Podíly v účetních jednotkách pod podstatným vlivem	025	6 797	0	6 797	6 797
	3. Ostatní dlouhodobé cenné papíry a podíly	026	0	0	0	0
	4. Půjčky a úvěry – ovládající a řídicí osoba, podstatný vliv	027	0	0	0	0
	5. Jiný dlouhodobý finanční majetek	028	0	0	0	0
	6. Pořizovaný dlouhodobý finanční majetek	029	0	0	0	0
	7. Poskytnuté zálohy na dlouhodobý finanční majetek	030	0	0	0	0

C.	Oběžná aktiva (ř. 32 + 39 + 48 + 58)	031	1 148 998	34 755	1 114 243	891 357
C. I.	Zásoby (ř. 33 až 38)	032	900 708	14 353	886 355	776 509
C. I. 1.	Materiál	033	608 630	14 353	594 277	558 697
	2. Nedokončená výroba a polotovary	034	178 523	0	178 523	104 207
	3. Výrobky	035	17 847	0	17 847	18 802
	4. Mladá a ostatní zvířata a jejich skupiny	036	0	0	0	0
	5. Zboží	037	7 780	0	7 780	18 840
	6. Poskytnuté zálohy na zásoby	038	87 928	0	87 928	75 963
C. II.	Dlouhodobé pohledávky (ř. 40 až 47)	039	1 583	0	1 583	470
C. II. 1.	Pohledávky z obchodních vztahů	040	0	0	0	0
	2. Pohledávky – ovládající a řídicí osoba	041	0	0	0	0
	3. Pohledávky – podstatný vliv	042	0	0	0	0
	4. Pohledávky za společníky, členy družstva a za účastníky sdružení	043	0	0	0	0
	5. Dlouhodobé poskytnuté zálohy	044	520	0	520	470
	6. Dohadné účty aktivní	045	0	0	0	0
	7. Jiné pohledávky	046	0	0	0	0
	8. Odložená daňová pohledávka	047	1 063	0	1 063	0
C. III.	Krátkodobé pohledávky (ř.49 až 57)	048	117 383	20 402	96 981	86 047
C. III. 1.	Pohledávky z obchodních vztahů	049	92 598	20 402	72 196	67 542
	2. Pohledávky – ovládající a řídicí osoba	050	0	0	0	0
	3. Pohledávky – podstatný vliv	051	0	0	0	0
	4. Pohledávky za společníky, členy družstva a za účastníky sdružení	052	0	0	0	0
	5. Sociální zabezpečení a zdravotní pojištění	053	0	0	0	0
	6. Stát – daňové pohledávky	054	0	0	0	2 168
	7. Krátkodobé poskytnuté zálohy	055	9 897	0	9 897	8 800
	8. Dohadné účty aktivní	056	8 663	0	8 663	3
	9. Jiné pohledávky	057	6 225	0	6 225	7 534
C. IV.	Krátkodobý finanční majetek (ř. 59 až 62)	058	129 324	0	129 324	28 331
C. IV. 1.	Peníze	059	1 558	0	1 558	2 072
	2. Účty v bankách	060	127 766	0	127 766	26 259
	3. Krátkodobé cenné papíry a podíly	061	0	0	0	0
	4. Pořizovaný krátkodobý finanční majetek	062	0	0	0	0
D. I.	Časové rozlišení (ř. 64 až 66)	063	8 126	0	8 126	15 484
D. I. 1.	Náklady příštích období	064	8 108	0	8 108	8 137
	2. Komplexní náklady příštích období	065	0	0	0	0
	3. Příjmy příštích období	066	18	0	18	7 347
	Kontrolní součet (ř. 01 až 66)	999	12 076 430	4 976 812	7 099 618	5 760 724

Rozvaha – pasiva

Označ.	PASIVA	Číslo řádku	Stav v běžném účet. období	Stav v minulém účet. období
a	b	c	5	6
	PASIVA CELKEM (ř. 68 + 86 + 119) = ř. 001	067	1 776 936	1 444 052
A.	Vlastní kapitál (ř. 69 + 73 + 79 + 82 + 85)	068	879 648	881 812
A. I.	Základní kapitál (ř. 70 až 72)	069	576 100	576 100
A. I. 1.	Základní kapitál	070	576 100	576 100
	2. Vlastní akcie a vlastní obchodní podíly (-)	071	0	0
	3. Změny základního kapitálu	072	0	0
A. II.	Kapitálové fondy (ř. 74 až 78)	073	184 467	184 467
A. II. 1.	Emisní ážio	074	0	0
	2. Ostatní kapitálové fondy	075	184 467	184 467
	3. Oceňovací rozdíly z přecenění majetku a závazků	076	0	0
	4. Oceňovací rozdíly z přecenění při přeměnách společností	077	0	0
	5. Rozdíly z přeměn společností	078	0	0
A. III.	Rezervní fondy, nedělitelný fond a ostatní fondy ze zisku (ř. 80 + 81)	079	71 039	67 146
A. III. 1.	Zákonný rezervní fond / Nedělitelný fond	080	43 887	42 119
	2. Statutární a ostatní fondy	081	27 152	25 027
A. IV.	Výsledek hospodaření minulých let (ř. 83 + 84)	082	44 322	36 417
A. IV. 1.	Nerozdělený zisk minulých let	083	44 322	36 417
	2. Neuhrazená ztráta minulých let	084	0	0
A. V.	Výsledek hospodaření běžného účetního období (+ / -) [ř. 001 - (+ 69 + 73 + 79 + 82 + 86 + 119)]	085	3 720	17 682
B.	Cizí zdroje (ř. 87 + 92 + 103 + 115)	086	889 692	527 217
B. I.	Rezervy (ř. 88 až 91)	087	7 878	67 905
B. I. 1.	Rezervy podle zvláštních právních předpisů	088	0	19 340
	2. Rezerva na důchody a podobné závazky	089	0	0
	3. Rezerva na daň z příjmů	090	0	0
	4. Ostatní rezervy	091	7 878	48 565
B. II.	Dlouhodobé závazky (ř. 93 až 102)	092	0	419
B. II. 1.	Závazky z obchodních vztahů	093	0	0
	2. Závazky – ovládající a řídicí osoba	094	0	0
	3. Závazky – podstatný vliv	095	0	0
	4. Závazky ke společníkům, členům družstva a k účastníkům sdružení	096	0	0
	5. Dlouhodobé přijaté zálohy	097	0	0
	6. Vydané dluhopisy	098	0	0

7.	Dlouhodobé směnky k úhradě	099	0	0
8.	Dohadné účty pasivní	100	0	0
9.	Jiné závazky	101	0	0
10.	Odložený daňový závazek	102	0	419
B. III.	Krátkodobé závazky (ř. 104 až 114)	103	744 089	162 504
B. III. 1.	Závazky z obchodních vztahů	104	174 713	64 851
2.	Závazky – ovládající a řídicí osoba	105	0	0
3.	Závazky – podstatný vliv	106	0	0
4.	Závazky ke společníkům, členům družstva a k účastníkům sdružení	107	0	0
5.	Závazky k zaměstnancům	108	200	189
6.	Závazky ze sociálního zabezpečení a zdravotního pojištění	109	16 567	16 417
7.	Stát – daňové závazky a dotace	110	88 100	6 530
8.	Krátkodobé přijaté zálohy	111	388 696	12 124
9.	Vydané dluhopisy	112	0	0
10.	Dohadné účty pasivní	113	43 341	28 048
11.	Jiné závazky	114	32 472	34 345
B. IV.	Bankovní úvěry a výpomoci (ř. 116 až 118)	115	137 725	296 389
B. IV. 1.	Bankovní úvěry dlouhodobé	116	0	0
2.	Krátkodobé bankovní úvěry	117	137 725	296 389
3.	Krátkodobé finanční výpomoci	118	0	0
C. I.	Časové rozlišení (ř. 120 + 121)	119	7 596	35 023
C. I. 1.	Výdaje příštích období	120	5 057	31 753
2.	Výnosy příštích období	121	2 539	3 270
	Kontrolní součet (ř. 67 až 121)	999	7 096 428	5 723 503

Výkaz zisků a ztráty

Označení	TEXT	Číslo řádku	Skutečnost v účetním období	
			běžném	minulém
a	b	c	1	2
I.	Tržby za prodej zboží	01	201 719	188 566
A.	Náklady vynaložené na prodané zboží	02	161 116	142 298
+	Obchodní marže (ř. 01 - 02)	03	40 603	46 268
II.	Výkony (ř. 05 + 06 + 07)	04	1 054 352	1 374 177
II. 1.	Tržby za prodej vlastních výrobků a služeb	05	858 214	1 534 230
II. 2.	Změna stavu zásob vlastní činnosti	06	73 361	-193 568
II. 3.	Aktivace	07	122 777	33 515
B.	Výkonová spotřeba (ř. 09 + 10)	08	622 589	815 827
B. 1.	Spotřeba materiálu a energie	09	463 525	459 488
B. 2.	Služby	10	159 064	356 339
+	Přidaná hodnota (ř. 03 + 04 - 08)	11	472 366	604 618
C.	Osobní náklady (ř. 13 až 16)	12	485 889	521 250
C. 1.	Mzdové náklady	13	352 757	381 356
C. 2.	Odměny členům orgánů společnosti a družstva	14	0	0
C. 3.	Náklady na sociální zabezpečení a zdravotní pojištění	15	119 668	125 924
C. 4.	Sociální náklady	16	13 464	13 970
D.	Daně a poplatky	17	5 521	2 990
E.	Odpisy dlouhodobého nehmotného a hmotného majetku	18	61 084	55 127
III.	Tržby z prodeje dlouhodobého majetku a materiálu (ř. 20 + 21)	19	59 285	19 775
III. 1.	Tržby z prodeje dlouhodobého majetku	20	39 741	14 651
III. 2.	Tržby z prodeje materiálu	21	19 544	5 124
F.	Zůstatková cena prodaného dlouhodobého majetku a materiálu (ř. 23 + 24)	22	14 369	3 932
F. 1.	Zůstatková cena prodaného dlouhodobého majetku	23	221	283
F. 2.	Prodaný materiál	24	14 148	3 649
G.	Změna stavu rezerv a opravných položek v provozní oblasti a komplexních nákladů příštích období	25	-36 327	10 791
IV.	Ostatní provozní výnosy	26	55 417	34 267
H.	Ostatní provozní náklady	27	26 146	27 502
V.	Převod provozních výnosů	28	0	0
I.	Převod provozních nákladů	29	0	0
*	Provozní výsledek hospodaření [ř.11 - 12 - 17 - 18 +19 - 22 - 25 + 26 - 27 + (-28) - (- 29)]	30	30 386	37 068
VI.	Tržby z prodeje cenných papírů a podílů	31	0	0
J.	Prodané cenné papíry a podíly	32	0	0

VII.	Výnosy z dlouhodobého finančního majetku (ř. 34 + 35 + 36)	33	0	0
VII.	1. Výnosy z podílů v ovládaných a řízených osobách a v účetních jednotkách pod podstatným vlivem	34	0	0
	2. Výnosy z ostatních dlouhodobých cenných papírů a podílů	35	0	0
	3. Výnosy z ostatního dlouhodobého finančního majetku	36	0	0
VIII.	Výnosy z krátkodobého finančního majetku	37	0	0
K.	Náklady z finančního majetku	38	0	0
IX.	Výnosy z přecenění cenných papírů a derivátů	39	0	0
L.	Náklady z přecenění cenných papírů a derivátů	40	0	305
M.	Změna stavu rezerv a opravných položek ve finanční oblasti	41	0	-500
X.	Výnosové úroky	42	121	416
N.	Nákladové úroky	43	17 652	26 038
XI.	Ostatní finanční výnosy	44	19 183	71 077
O.	Ostatní finanční náklady	45	25 398	57 779
XII.	Převod finančních výnosů	46	0	0
P.	Převod finančních nákladů	47	0	0
*	Finanční výsledek hospodaření [ř. 31 - 32 + 33 + 37 - 38 + 39 - 40 - 41 + 42 - 43 + 44 - 45 + (- 46) - (- 47)]	48	-23 746	-12 129
Q.	Daň z příjmů za běžnou činnost (ř. 50 + 51)	49	494	5 706
Q.	1. - splatná	50	1 977	3 544
	2. - odložená	51	-1 483	2 162
**	Výsledek hospodaření za běžnou činnost (ř. 30 + 48 - 49)	52	6 146	19 233
XIII.	Mimořádné výnosy	53	10 386	1 611
R.	Mimořádné náklady	54	12 812	3 162
S.	Daň z příjmů z mimořádné činnosti (ř. 56 + 57)	55	0	0
S.	1. - splatná	56	0	0
	2. - odložená	57	0	0
*	Mimořádný výsledek hospodaření (ř. 53 - 54 - 55)	58	-2 426	-1 551
T.	Převod podílu na výsledku hospodaření společníkům (+ / -)	59	0	0
***	Výsledek hospodaření za účetní období (+ / -) (ř. 52 + 58 - 59)	60	3 720	17 682
****	Výsledek hospodaření před zdaněním (+ / -) (ř. 30 + 48 + 53 - 54)	61	4 214	23 388
	Kontrolní součet (ř. 01 až 61)	99	5 565 447	6 837 340



6

Příloha k účetní závěrce

Příloha k účetní závěrce roku 2010

Příloha je zpracována v souladu s Vyhláškou č.500/2002 Sb. ve znění pozdějších předpisů, Část II., Hlava IV., Uspořádání a obsahové vymezení vysvětlujících a doplňujících informací v příloze v účetní závěrce, §39. Údaje přílohy vycházejí z účetních písemností účetní jednotky (účetní doklady, účetní knihy a ostatní účetní písemnosti) a z dalších podkladů, které má účetní jednotka k dispozici. Příloha je zpracována za účetní období počínající dnem 1. ledna 2010 a končící dnem 31. prosince 2010.

Obsah přílohy

Základní informace

1. Popis účetní jednotky
2. Majetková či smluvní spoluúčasť účetní jednotky v jiných společnostech
3. Zaměstnanci společnosti a členové řídicích orgánů
4. Poskytnutá plnění členům řídicích orgánů

Používané účetní metody, obecné účetní zásady a způsoby oceňování (5.)

- 5.a) 1. Způsob ocenění majetku a účtování o zásobách
- 5.a) 2. Odpisování
- 5.b) Změny oceňování, odpisování a postupů účtování
- 5.c) 1. Opravné položky k majetku
- 5.c) 2. Přepočítání cizích měn na českou měnu
- 5.c) 3. Stanovení reálné hodnoty majetku a závazků oceňovaných reálnou hodnotou

Doplňující údaje k Rozvaze a k Výkazu zisku a ztrát

6. Položky významné pro hodnocení majetkové a finanční situace společnosti
- 6.1. Doměrky daně z příjmů za minulá účetní období
- 6.2. Rozpis odloženého daňového závazku nebo pohledávky
- 6.3. Rezervy
- 6.4. Dlouhodobé bankovní úvěry
- 6.5. Výše splatných závazků pojistného na sociální zabezpečení a příspěvku na státní politiku zaměstnanosti, výše splatných závazků veřejného zdravotního pojištění a výše evidovaných daňových nedoplatků u místně příslušných finančních orgánů
- 6.6. Výše pohledávek určených k obchodování oceněných reálnou hodnotou
- 6.7. Rozpis přijatých dotací na investiční a provozní účely
7. Informace týkající se majetku a závazků
- 7.1. Pohledávky a závazky
- 7.2. Dlouhodobý hmotný majetek pořízený formou finančního pronájmu
- 7.3. Bankovní úvěry a rozpis majetku zatíženého zástavním právem
- 7.4. Významné události po datu účetní závěrky

8. Náklady a výnosy provozního výsledku hospodaření

- 9. Informace, které nejsou uvedeny v rozvaze
- 9.1. Souhrnná výše majetku neuvedená v rozvaze
- 9.2. Přehled majetku s výrazně rozdílným tržním a účetním hodnocením
- 9.3. Závazky nesledované v účetnictví a neuvedené v rozvaze
- 9.4. Další významné potencionální ztráty, na které nebyla v účetnictví tvořena rezerva
- 10. Informace o transakcích, které společnost uzavřela se zakladatelem
- 11. Informace o celkových nákladech na odměny statutárnímu auditorovi nebo auditorské společnosti za účetní období
- 12. Informace o vlastním kapitálu
- 12.1. Použití zisků, resp. úhrady ztrát
- 12.2. Kmenové jmění
- 13. Informace o tržbách z prodeje zboží, výrobků a poskytovaných služeb
- 13.1. Tržby z prodeje zboží, výrobků a poskytování služeb

Přehled o peněžních tocích za období od 1. 1. 2010 do 31. 12. 2010

Přehled o změnách vlastního kapitálu za období od 1. 1. 2010 do 31. 12. 2010

1. Základní informace**Popis účetní jednotky**

Obchodní firma:	LOM PRAHA s.p.
Sídlo:	Praha 10, Malešice, Tiskařská 8, PSČ 100 38
Právní forma:	Státní podnik, IČ: 00000515
Zakladatel:	Ministerstvo obrany ČR
Rozhodující předmět činnosti:	Provádění oprav speciální letecké techniky
Datum vzniku společnosti:	30. června 1989

Osoby podílející se na základním kapitálu účetní jednotky více než 20%:

Jméno fyzické osoby, název právnické osoby	Bydliště, sídlo	Sledované účetní období		Minulé účetní období	
		Podíl	tj. %	Podíl	tj. %
Ministerstvo obrany ČR	Praha 6, Tychonova 221/1	úplný	100%	úplný	100%

Změny a dodatky provedené v účetním období v obchodním rejstříku:

Dne 7. 9. 2010 vznikl LOM PRAHA s.p., odštěpný závod Letecké pístové motory

Předmět podnikání: výroba a opravy letecké techniky, zajišťování vývojových, výzkumných, výrobních, opravářských a modernizačních úkolů, koupě zboží za účelem jeho dalšího prodeje a prodej, testování, měření a analýzy, výuka obsluhy (řízení) technických zařízení

Vedoucí odštěpného závodu:

jméno: **Ing. Petr Prokop, MBA, rodné číslo: 6212110982**

bydliště: Pelhřimovská 338/7, 14000 Praha 4 - Michle

Za odštěpný závod jedná ředitel odštěpného závodu. K nadepsanému, či předtištěnému názvu odštěpného závodu připojí svůj podpis ředitel odštěpného závodu.

Provozovny: Toužimská 583, Praha 9 - Kbely
Stará Boleslav - Hlavenec
Pardubice - letiště

Odštěpný závod: VTÚLaPVO Mladoboleslavská 944, 197 06 Praha 9 - Kbely
LOM PRAHA s.p., odštěpný závod Letecké pístové motory

Do obchodního rejstříku je podnik (včetně odštěpných závodů) zapsán u Městského soudu v Praze, v oddílu ALX, vložka 283.

Organizační struktura účetní jednotky a její zásadní změny v uplynulém účetním období:

Od 1. 1. do 31. 12. 2010 došlo v souladu s potřebami státního podniku k následujícím změnám organizační struktury:

k 1. 1. 2010

- bylo v podřízenosti ředitele pro logistiku vytvořeno oddělení logistického controllingu.
- byl v podřízenosti ředitele pro logistiku zrušen odbor nákupu materiálu a služeb (NMS) a útvar Kooperace výroby náhradních dílů (KVD)
- byl v přímé podřízenosti TVŘ zrušen odbor letištní technické služby (LTS)
- byl v přímé podřízenosti Ř-DPJ vytvořen nový útvar Odbor logistiky materiálových zdrojů pro pohonné jednotky (LMJ)
- byl v přímé podřízenosti Ř-DLD vytvořen nový útvar Odbor logistiky materiálových zdrojů pro letadla (LMZ)

k 1. 2. 2010

- byl v přímé podřízenosti obchodního ředitele vytvořen nový útvar Odbor zahraničních obchodních projektů (ZOP),
- bylo ve struktuře obchodního úseku zrušeno Oddělení obchodních projektů (OOP),
- bylo ve struktuře obchodního úseku vytvořeno Oddělení licencí a cel (OLC),

- byl ze struktury Kanceláře ředitele podniku do přímé podřízenosti Ř-LOM převeden odbor bezpečnosti a krizového řízení,
- byl o ze struktury odboru personalistiky do přímé podřízenosti ředitele o.z. VTÚLaPVO převedeno oddělení personalistiky a mezd (PEM),
- bylo ve struktuře VNS zrušeno Oddělení technického zabezpečení podniku (TZP)

k 1. 4. 2010

- bylo v úseku kanceláře ředitele podniku v podřízenosti vedoucího odboru VNS vytvořeno oddělení dopravy,
- byla vytvořena v přímé podřízenosti Ř-DLD Dopravní skupina Kbely.

k 1. 5. 2010

- byl v přímé podřízenosti TVŘ vytvořen útvar Traťová údržba a opravy letecké techniky (TUO).

k 1. 7. 2010

- byl v podřízenosti TVŘ vytvořen referát Technický a investiční rozvoj (TIR),
- byl v přímé podřízenosti obchodního ředitele vytvořen referát Právní podpora obchodu (PPO),
- byl v přímé podřízenosti ředitele pro logistiku vytvořen referát Právní podpora logistiky (PPL)
- oddělení licencí a cel (OLC) bylo převedeno do struktury ekonomického úseku,
- ve struktuře odboru BKŘ byl vytvořen referát Bezpečnost a ochrana zdraví při práci (BOZP)
- v přímé podřízenosti ředitele CLV byl vytvořen nový útvar Pozemní letecký výcvik (PLV)

k 1. 9. 2010

- ve struktuře ekonomického úseku bylo zrušeno oddělení rozpočtu (ROZ),
- do přímé podřízenosti PVJ byly převedeny odbory technické kontroly pro letadla (OTK) a technické kontroly pro pohonné jednotky (TKPJ),
- z divize pístových motorů (DPM) vznikl o.z. Letecké pístové motory (ZPM).

k 1. 12. 2010

- byl ve struktuře obchodního úseku zrušen odpor podpory obchodu (POB).

Členové statutárních a dozorčích orgánů k rozvahovému dni:

Statutární orgány

ředitel podniku od 1. listopadu 2007

doc. Ing. Jindřich Ploch, CSc.

1. zástupce ředitele od 1. června 2007

Ing. Jiří Velíšek

2. zástupce ředitele od 1. června 2007

Ing. Viliam Holub, CSc.

Složení dozorčí rady v roce 2010

Složení DR LOM od 27. 11. 2009 – do 12. 3. 2010

Ing. Jiří Král, MBA – předseda DR, zvolen 26. 11. 2009

Ing. Michael Hrbata

brig. gen. Ing. Jiří Verner

Mgr. Jiří Staněk

plk. Ing. Libor Květina

Mgr. František Fidler

Miroslav Adamec, funkční období do 12. 3. 2010

Ing. Miroslav Brož, funkční období do 12. 3. 2010

Ing. Pavel Pánek, funkční období do 12. 3. 2010

Složení DR LOM od 13. 3. 2010

Ing. Jiří Král, MBA – předseda DR – do 29. 9. 2010/odvolán z funkce člena a předsedy DR

Ing. Michael Hrbata

brig. gen. Ing. Jiří Verner

Mgr. Jiří Staněk

plk. Ing. Libor Květina

Mgr. František Fidler

Jiří Linka

Ing. Miroslav Brož

Ing. Martin Dien – zástupce předsedy

Složení DR LOM od 5. 10. 2010

Ing. Michael Hrbata

Mgr. František Nadymáček, jmenován 5.10.2010

brig. gen. Ing. Jiří Verner

Mgr. Jiří Staněk

plk. Ing. Libor Květina

Mgr. František Fidler

Jiří Linka

Ing. Miroslav Brož

Ing. Martin Dien

2. Majetková či smluvní spoluúčast účetní jednotky v jiných společnostech

Majetková spoluúčast vyšší než 20%:

VR Group, a.s., Toužimská 583,197 00 PRAHA 19-KBELY
IČ: 25699091, DIČ: CZ25699091

Jediný akcionář:

LOM PRAHA s.p., Tiskařská 8, 100 38 Praha 10-Malešice

IČ: 00000515

Akcie: 100 ks akcie na jméno ve jmenovité hodnotě 10 000 Kč

Základní kapitál: 1 000 000 Kč

Splaceno: 100 %

Výše vlastního kapitálu: 7 731 tis. Kč

Výše účetního výsledku hospodaření za poslední účetní období (r. 2010): 483 tis. Kč

L D Aviation Prague, s.r.o., Mladoboleslavská - letiště Kbely, 197 21 PRAHA 19-KBELY

IČ: 61504297, DIČ: CZ61504297

LOM PRAHA s.p. - společník

Praha 10, Tiskařská 8, 100 38 Praha 10-Malešice

Identifikační číslo: 000 00 515

Vklad: 71 774 000 Kč

Splaceno: v plné výši

Obchodní podíl: 34 %

Účetní závěrka za rok 2010 společnosti není v současné době k dispozici.

Smluvní spoluúčast:

LOM PRAHA s.p. neuzavřel ovládací smlouvy nebo smlouvy o převodech zisku.

3. Zaměstnanci společnosti a členové řídicích orgánů

3.1. Zaměstnanci společnosti, osobní náklady

	Zaměstnanci celkem		Z toho řídicích pracovníků	
	Sledované účetní období	Předchozí účetní období	Sledované účetní období	Předchozí účetní období
Průměrný počet zaměstnanců	967,43	980,42	14,58	13,00
Mzdové náklady v tis. Kč	352 757	381 356	17 202	20 355
Náklady na sociální zabezpečení v tis. Kč	119 668	125 924	5 953	5 019
Sociální náklady v tis. Kč	13 464	13 970	0	0
Osobní náklady celkem v tis. Kč	485 889	521 250	23 155	25 374
Odměny členům dozorčích orgánů společnosti z fondu odměn v tis. Kč	91	53	42	0

3.2. Vzniklé nebo sjednané penzijní závazky bývalých členů řídicích orgánů – v tis. Kč

Ve sledovaném období tyto závazky nejsou.

4. Poskytnutá plnění členům řídicích orgánů

4.1. Poskytnutá peněžítá či jiná plnění stávajícím členům řídicích orgánů – v tis. Kč

Druh plnění	Výše peněžního a naturálního plnění stávajícím členům orgánů					
	Statutárních		řídicích		dozorčích	
	Sledované účetní období	Předchozí účetní období	Sledované účetní období	Předchozí účetní období	Sledované účetní období	Předchozí účetní období
Půjčky a úvěry	0	0	0	0	0	0
Poskytnuté zajištění	0	0	0	0	0	0
Důchodové připojištění	127	167	204	256	61	0
Bezplatné užívání os. auta	0	0	0	0	0	0
Jiné	0	0	0	0	0	0
Celkem	127	167	204	256	61	0

4.2. Poskytnutá peněžitá či jiná plnění bývalým členům řídicích orgánů – v tis. Kč

Druh plnění	Výše peněžního a naturálního plnění bývalým členům orgánů					
	statutárních		řídicích		dozorčích	
	Sledované účetní období	Předchozí účetní období	Sledované účetní období	Předchozí účetní období	Sledované účetní období	Předchozí účetní období
Půjčky a úvěry	0	0	0	0	0	0
Poskytnuté zajištění	0	0	0	0	0	0
Důchodové připojištění	0	0	0	0	0	0
Bezplatné užívání os. auta	0	0	0	0	0	0
Jiné	0	0	0	0	0	0
Celkem	0	0	0	0	0	0

5. Používané účetní metody, obecné účetní zásady a způsoby oceňování

Předkládaná účetní závěrka státního podniku byla zpracována na základě zákona č. 563/1991 Sb., o účetnictví, ve znění pozdějších předpisů a na základě vyhlášky č. 500/2002 Sb., kterou se provádějí některá ustanovení zákona č. 563/1991 Sb., o účetnictví, ve znění pozdějších předpisů, pro účetní jednotky, které jsou podnikateli účtujícími v soustavě podvojného účetnictví

5 a) 1. Způsob ocenění majetku a účtování o zásobách

5 a) 1. 1. Účtování o zásobách a ocenění zásob

Účtování zásob:

Je prováděno způsobem A evidence zásob.
Výdej zásob ze skladu je účtován metodou FIFO.

Ocenění zásob:

Zásoby nakupované:
Jsou oceněny pořizovací cenou a přímými náklady.

Zásoby vytvořené vlastní činností:

Jsou oceněny vlastními náklady ve složení – přímý materiál, palivo, kooperace, přímé mzdy, sociální a zdravotní pojištění, ostatní přímé náklady, výrobní režie, zásobovací režie.

Nedokončená výroba:

Je oceněna vlastními náklady ve složení – přímý materiál, palivo, kooperace, přímé mzdy, sociální a zdravotní pojištění, ostatní přímé náklady, výrobní režie, zásobovací režie.

Hotové výrobky:

Jsou oceněny vlastními náklady ve složení – přímý materiál, palivo, kooperace, přímé mzdy, sociální a zdravotní pojištění, ostatní přímé náklady, výrobní režie, zásobovací režie

Zásoby pořízené bezplatně:

Nalezené (přebytky zásob), odpad a zbytkové produkty vrácené z výroby se ocení dle odborného odhadu jejich užitné hodnoty. Odhad provádí externí znalec nebo pověřený zaměstnanec podniku.

5 a) 1.2. Ocenění dlouhodobého hmotného a nehmotného majetku

Nakupovaný dlouhodobý hmotný a nehmotný majetek:

Pořizovací cenou se oceňuje nakoupený hmotný a nehmotný majetek v ceně, za kterou byl majetek pořízen a náklady, vynaložené v souvislosti s jeho pořízením (například doprava, clo, aktivované vnitropodnikové výkony, dále významné úroky z úvěrů a kurzové rozdíly atd.) do doby jeho zařazení do užívání.

Dlouhodobý hmotný a nehmotný majetek vytvořený vlastní činností:

Je oceněn vlastními náklady ve složení – přímý materiál, palivo, kooperace, přímé mzdy, sociální a zdravotní pojištění, ostatní přímé náklady, výrobní režie, zásobovací režie.

5 a) 1.3. Ocenění podílů

K okamžiku uskutečnění účetního případu jsou podíly oceněny pořizovací cenou.

5 a) 1.4. Ocenění reprodukční pořizovací cenou

Druh majetku oceněný ve sledovaném účetním období reprodukční pořizovací cenou	Způsob stanovení reprodukční pořizovací ceny
Agregáty	Komisionálně na základě cenové hladiny na trhu a délky užívání

5 a) 2. Odpisování

Účetní jednotka sestavuje odpisový plán včetně jeho aktualizace podle průběhu používání a podle změn v průběhu používání majetku účetní jednotkou. Účetní jednotka zvolila v souladu s ustanovením §7 zákona č. 563/1991 Sb., o účetnictví, ve znění pozdějších předpisů, účetní odpisy rozdílně od daňových odpisů. Účetní odpisy jsou stanoveny pro každý předmět samostatně, a to vždy při zařazení předmětu do používání, resp. uvedení předmětu do stavu způsobilého k používání. Všechny druhy nehmotného a hmotného majetku jsou účetně odpisovány rovnoměrně po celou dobu jejich ekonomické životnosti. Účetní odpisy se v podmínkách LOM PRAHA s. p. určují dle doby používání, s výjimkou DDHM a DDNM (mimo software s PC od 40 tis.Kč do 60 tis. Kč), kde jsou odpisy rozloženy do 18ti měsíčních odpisových období.

Další výjimkou je DNM, který se odepisuje dle §32a zákona č. 586/1992 Sb., o daních z příjmu, ve znění pozdějších předpisů. Odpisy se účtují měsíčně jednou dvanáctinou roční odpisové sazby, počínaje následujícím měsícem od zařazení majetku do používání a konče měsícem jeho vyřazení.

Daňově je odpisován hmotný a nehmotný dlouhodobý majetek rovnoměrným způsobem. Účetní odpisy zachycuje účetní jednotka v účetnictví interním dokladem každý měsíc, a to počínaje následujícím měsícem, kdy byl předmět uveden do stavu způsobilého obvyklému užívání, kterým se rozumí dokončení věci a splnění technických funkcí a povinností stanovených zvláštními právními předpisy pro užívání. Obdobně to platí pro technické zhodnocení.

Pořízený majetek je v účetnictví zachycen na příslušných majetkových účtech a v prvním roce daňového odpisování zatřídí účetní jednotka hmotný a nehmotný majetek do příslušných odpisových skupin podle zákona č. 586/1992 Sb., o daních z příjmu, ve znění pozdějších předpisů, a zvolí způsob odpisování.

Jednou ročně, k 31. prosinci, jsou vypočítány daňové odpisy a vyčíslena daňová zůstatková cena majetku.

Rozdíly mezi účetními a daňovými odpisy jsou promítnuty v daňovém přiznání k dani z příjmů právnických osob a ve výpočtu odložené daně. Stejně tak je v daňovém přiznání zohledněn rozdíl mezi účetní a daňovou zůstatkovou cenou při vyřazení majetku z používání.

5 b) Změny oceňování, odpisování a postupů účtování

Přehled změn ve sledovaném účetním období:

(postupy odpisování, uspořádání položek účetní závěrky, způsobů oceňování, postupů účtování apod.)

Ve sledovaném období ke změnám nedošlo.

Změna	Důvod změny	Peněžní vyjádření změny v tis. Kč na		
		majetek	závazky	hosp. výsl.
Postupy účtování	žádný	0	0	0
Způsob oceňování	žádný	0	0	0
Postupy odepisování	žádný	0	0	0
Ostatní změny	žádný	0	0	0

5 c) 1. Opravné položky k majetku

a) Opravné položky byly tvořeny k následujícím druhům majetku:

Druh opravné položky k	Způsob stanovení	Zdroj informací o určení výše OP
Zásobám	Skutečná cena materiálu navrženého k fyzické likvidaci z důvodu fyzického a morálního opotřebení, procentní snížení ceny na reálnou hodnotu	Řádná roční inventura
Pohledávkám	Procentem v závislosti na marně uplynuté době po splatnosti	Saldokonto právní odd. dokladová inventura

b) Stav opravných položek v tis. Kč:

Opravné položky k:	Zůstatek k 1. 1.		Tvorba		Zúčtování		Zůstatek k 31. 12.	
	Běžné období	Minulé období	Běžné období	Minulé období	Běžné období	Minulé období	Běžné období	Minulé období
Dlouhodobému finančnímu majetku	0	500	0	0	0	500	0	0
Zásobám	7 312	4 286	14 353	7 312	7 312	4 286	14 353	7 312
Pohledávkám – zákonné	877	598	0	423	47	144	830	877
Pohledávkám – ostatní	2 867	3 371	16 746	0	40	504	19 573	2 867
Celkem	11 056	8 755	31 099	7 735	7 399	5 434	34 756	11 056

5 c) 2. Přepočet cizích měn na českou měnu

Při přepočtu cizích měn na českou měnu používá společnost aktuální denní kurz vyhlášený ČNB.

5 c) 3. Stanovení reálné hodnoty majetku a závazků oceňovaných reálnou hodnotou

Ve sledovaném období společnost nepoužila ocenění reálnou hodnotou.

Doplňující údaje k Rozvaze a k Výkazu zisků a ztrát

6. Položky významné pro hodnocení majetkové a finanční situace společnosti

6.1. Doměrky daně z příjmů za minulá účetní období

Doměrek Finančního úřadu Praha 10 k dani z příjmu právnických osob.

Důvod doměrku	Výše doměrku v Kč
žádný	0
CELKEM	0

6.2. Rozpis odloženého daňového závazku nebo pohledávky

Odložená daňová pohledávka ve výši 1 063 442,05 Kč je vypočtena z rozdílu zůstatkových cen dlouhodobého majetku, opravných položek k materiálovým zásobám, opravných položek k pohledávkám, rezervy na daňově účinné náklady v následujících obdobích a neprovedeného odvodu na sociální a zdravotní pojištění.

6.3. Rezervy – v tis. Kč

Druh rezervy	Minulé období				Běžné období		
	Zůstatek k 1. 1.	Tvorba	Čerpání	Zůstatek k 31. 12.	Tvorba	Čerpání	Zůstatek k 31. 12.
Zákonné rezervy	9 670	9 670	0	19 340	0	19 340	0
Rezerva na daň z příjmů	0	0	0	0	0	0	0
Ostatní rezervy	50 245	1 437	3 117	48 565	500	41 187	7 878
Odložený daňový závazek	-1 744	2 163	0	419	-1 482	0	-1 063
Celkem	58 171	13 270	3 117	68 324	- 982	60 527	6 815

6.4. Dlouhodobé bankovní úvěry – v tis. Kč

Společnost nemá žádný dlouhodobý bankovní úvěr.

Rok vzniku dlouhodobého úvěru	Úvěry celkem
2009	0
2010	0
CELKEM	0

6.5. Výše splatných závazků pojistného na sociální zabezpečení a příspěvku na státní politiku zaměstnanosti, výše splatných závazků veřejného zdravotního pojištění a výše evidovaných daňových nedoplatků u místně příslušných finančních orgánů

Výše splatného závazku pojistného na sociální zabezpečení a příspěvku na státní politiku zaměstnanosti: 11 585 tis. Kč

Výše splatných závazků veřejného zdravotního pojištění: 4 982 tis. Kč

Výše evidovaných daňových nedoplatků u místně příslušných finančních orgánů: 0 Kč

6.6. Výše pohledávek určených k obchodování oceněných reálnou hodnotou

Společnost nemá žádné pohledávky určené k obchodování oceněné reálnou hodnotou.

6.7. Rozpis přijatých dotací na investiční a provozní účely

Čerpání státní podpory o. z. VTÚLaPVO v roce 2010 – účelová dotace:

a) Neinvestiční státní podpora o.z.VTÚLaPVO

Ministerstvo obrany		LIMIT v Kč	v Kč uznatelné náklady	v Kč vratka	skutečné čerpání	z vlastních zdrojů	výše dotace %	Začátek řešení projektu
projekt	název							
2622	OPVL-PAO	5 619 000	5 619 000	0,00	5 724 453,90	105 453,90	100	1.9.2008
2623	DIGITAL	932 000	1 866 000	0,00	1 946 321,90	1 014 321,90	50	7.11.2008
2624	OPTOELEKTRON	1 105 000	4 265 000	0,00	4 560 687,62	3 455 687,62	25	24.11.2008
2625	HLAVICE	613 000	2 476 000	0,00	2 557 975,40	1 944 975,40	25	24.11.2008
2626	TAKTIK	5 746 000	5 746 000	0,00	5 826 055,79	80 055,79	100	16.6.2009
2628	OBLET	2 231 000	2 231 000	0,00	2 232 303,87	1 303,87	100	1.10.2008
2630	SPEC/MIP	760 000	760 000	0,00	760 178,00	178,00	100	12.11.2008
2631	VTE	2 133 000	2 133 000	0,00	2 189 063,94	56 063,94	100	15.1.2009
2632	KIM 50	23 700 000	23 700 000	0,00	24 278 360,32	578 360,32	100	24.3.2009
2635	SIMOS	955 000	955 000	0,00	981 170,00	26 170,00	50	6.11.2009
CELKEM		43 794 000	49 751 000	0	51 056 571	7 262 571		

Ministerstvo průmyslu a obchodu		LIMIT v Kč	v Kč uznatelné náklady	v Kč vratka	skutečné čerpání	z vlastních zdrojů	výše dotace %	Začátek řešení projektu
projekt	název							
2633	PNUR	2 250 000	5 000 000	0,00	5 132 411,20	2 882 411,20	45	1.3.2009
2634	INSTAB	2 019 500	4 030 000	0,00	4 116 839,28	2 097 339,28	50,11	1.3.2009
CELKEM		4 269 500	9 030 000	0,00	9 249 250,48	4 979 750,48		

Ministerstvo vnitra ČR		LIMIT v Kč	v Kč uznatelné náklady	v Kč vratka	skutečné čerpání	z vlastních zdrojů	výše dotace %
projekt	název						
2640	AUVIS	1 170 000	1 800 000	0,00	1 982 000,00	812 000,00	65
CELKEM		1 170 000	1 800 000	0,00	1 982 000,00	812 000,00	

CELKEM STÁTNÍ PODPORA	49 233 500	60 581 000	0	62 287 821	13 054 321		
-----------------------	------------	------------	---	------------	------------	--	--

b) Spoluřešitelé VTUL – poskytnutá státní podpora neinvestiční

Ministerstvo obrany		státní podpora v Kč	uznatelné náklady v Kč	vratka
projekt	název			
2635	PositronLabs	523 000	1 047 000,00	0,00
CELKEM		523 000	1 047 000	0,00

Ministerstvo průmyslu a obchodu		státní podpora v Kč	uznatelné náklady v Kč	vratka
projekt	název			
2633	Jihlavan a. s.	2 003 840	2 814 000,00	0,00
2633	VUT Brno	900 000	900 000,00	0,00
2634	ESSA s. r. o.	1 704 660	2 440 000,00	0,00
2634	ČVUT Praha	2 900 000	2 900 000,00	0,00
CELKEM		7 508 500	9 054 000,00	0,00

Ministerstvo vnitra ČR		státní podpora v Kč	uznatelné náklady v Kč	vratka
projekt	název			
2640	VZLU a.s.	2 120 000	2 120 000,00	0,00
CELKEM		2 120 000	2 120 000,00	

CELKEM SPOLUŘEŠITELÉ		10 151 500	12 221 000,00	0,00
-----------------------------	--	------------	---------------	------

		v Kč	
Celkem VTÚLaPVO státní podpora		49 233 500	
Celkem poskytnutá státní podpora		59 385 000	včetně spoluřešitelů

7. Informace týkající se majetku a závazků

7.1. Pohledávky a závazky

7.1.1. Pohledávky po lhůtě splatnosti – v tis. Kč

Počet dnů	Sledované období		Předchozí období	
	Z obchodního vztahu	Ostatní	Z obchodního vztahu	Ostatní
Do 30	921	0	4 256	0
30–90	29 998	0	481	0
90–180	620	0	1 888	0
180–360	2 849	0	6 999	0
Nad 360	25 442	0	16 865	0

Pozn.: Mimo výše uvedené pohledávky z obchodního vztahu po lhůtě splatnosti jsou evidovány i dobropisy v částce 33 tis. Kč ve sledovaném období a 19 tis. Kč v minulém období.

7.1.2. Závazky po lhůtě splatnosti – v tis. Kč

Počet dnů	Sledované období		Minulé období	
	Z obchodního vztahu	Ostatní	Z obchodního vztahu	Ostatní
Do 30	28 619	0	5 606	0
30–90	20 219	0	174	0
90–180	49 665	0	628	0
180–360	5 088	0	0	0
Nad 360	2 581	0	0	0

Pozn.: Mimo výše uvedené závazky z obchodního vztahu po lhůtě splatnosti jsou evidovány i dobropisy v částce 782 tis. Kč ve sledovaném období a 1 204 tis. Kč v minulém období.

7.1.3. Údaje o pohledávkách a závazcích k podnikům ve skupině – v tis. Kč

Pohledávky k podnikům ve skupině					
Běžné období			Minulé období		
Dlužník	Částka	Splatnost	Dlužník	Částka	Splatnost
VR Group, a.s.	616	26. 1.2011	VR Group, a.s.	27	20. 1.2010
VR Group, a.s.	1	31. 1.2011	VR Group, a.s.	694	21. 1.2010
			VR Group, a.s.	1	2. 2.2010
CELKEM	617			722	

Závazky k podnikům ve skupině					
Běžné období			Minulé období		
Věřitel	Částka	Splatnost	Věřitel	Částka	Splatnost
VR Group, a.s.	647	9.1.2011	VR Group, a.s.	6 722	4.1.2010
VR Group, a.s.	369	4.1.2011	VR Group, a.s.	389	7.1.2010
VR Group, a.s.	111	15.4.2011	VR Group, a.s.	594	11.1.2010
			VR Group, a.s.	63	19.1.2010
			VR Group, a.s.	10	25.1.2010
CELKEM	1 127			7 778	

7.1.4. Údaje o pohledávkách a závazcích z titulu uplatnění zástavního práva – v tis. Kč

VEDENO V PODROZVAŽE:

ZÁSTAVNÍ PRÁVO K POHL. BDUM CORPORATION A.S.					
Běžné období			Minulé období		
Věřitel	Částka	Splatnost	Věřitel	Částka	Splatnost
FÚ pro P10	4 154	neurčitá	0	0	0

7.1.5. Pohledávky a závazky, které k rozvahovému dni mají dobu splatnosti delší než pět let – v tis. Kč.

K rozvahovému dni společnost nemá pohledávky a závazky s dobou splatnosti delší než pět let.

7.2. Dlouhodobý hmotný majetek pořízený formou finančního pronájmu – v Kč

Účet	Název účtu	Rok PS	Rok MD	Rok D	Období MD	Období D	KS
765 547	LS.3500218 KOMPRESOR + SUŠÁRNA	-74 948,85	74 948,85	0,00	0,00	0,00	0,00
765 551	LS.92930607 KARUS.TRYSK.ZAŘÍZENÍ	-609 120,50	317 802,00	0,00	26 483,50	0,00	-291 318,50
765 553	LS.95210807 VYSOKORYCHL.SNÍMAČ K.M.TMHS	-219 825,60	109 912,80	0,00	9 159,40	0,00	-109 912,80
765 554	LS.103961207 ALKALICKÁ UMYVÁRNA	-2 416 879,80	853 016,40	0,00	71 084,70	0,00	-1 563 863,40
765 555	LS.101171107 MAGN.DEFEKTOSKOP UNIMAG 600 AC	-958 332,00	383 332,80	0,00	31 944,40	0,00	-574 999,20
765 556	LS.103201207 ESX SERVERY	-4 457 249,90	1 910 250,00	0,00	159 187,50	0,00	-2 546 999,90
765 557	LS.113970508 KALIBR.ZAŘÍZENÍ FLUKE 9100E-96	-276 603,00	110 641,20	0,00	9 220,10	0,00	-165 961,80
765 558	LS.117820708 ZAŘ.PRO KONTR.A KAL.LET. DRUCK	-1 629 098,00	454 632,00	0,00	37 886,00	0,00	-1 174 466,00
765 559	LS.118990708 VIDEOSKOP IPLEX FX (V.Č. Y7003	-874 200,80	238 418,40	0,00	19 868,20	0,00	-635 782,40
765 560	LS.1102600268 IBM SERVER P52A VČ.PŘÍSLUŠENS	-1 178 895,10	643 033,20	0,00	53 586,10	0,00	-535 861,90
765 561	LS.119440708 NÝTOVACÍ KLADIVO ATLAS COPCO	-317 547,20	82 838,40	0,00	6 903,20	0,00	-234 708,80
765 562	LS.674637 Š. OCTAVIA KOMBI 2,0 TDI-9A74992	-520 637,42	132 898,32	0,00	11 074,86	0,00	-387 739,10
765 563	LS.674638 Š. OCTAVIA KOMBI 2.0 TDI-9A74710	-520 637,42	132 898,32	0,00	11 074,86	0,00	-387 739,10
765 564	LS.674633 Š. OCTAVIA KOMBI 2.0 TDI-9A74771	-520 637,42	132 898,32	0,00	11 074,86	0,00	-387 739,10
765 565	LS.674631 Š.OCTAVIA HATCHB.1.8 TSI-9A74775	-444 620,22	115 956,84	0,00	0,00	0,00	-328 663,38
765 566	LS.674641 Š. OCTAVIA KOMBI 2.0 TDI-9A74498	-509 562,56	132 898,32	0,00	11 074,86	0,00	-376 664,24
765 567	LS.674632 Š. PRAKTIK 1.2 12V HTP-9A74780	-222 069,46	57 900,12	0,00	4 825,01	0,00	-164 169,34
765 568	LS.674640 Š. OCTAVIA KOMBI 2.0 TDI-9A74485	-509 562,56	132 898,32	0,00	11 074,86	0,00	-376 664,24
765 569	LS.674636 Š. OCTAVIA KOMBI 2.0 TDI-9A74514	-520 637,42	132 898,32	0,00	11 074,86	0,00	-387 739,10
765 570	LS.674628 VOLKSW. TR. KOM 2,5 TDI-9A83132	-693 658,99	177 074,04	0,00	14 756,17	0,00	-516 584,95
765 571	LS.128801208 AUTOMATICKÝ TVRDOMĚR DURAMIN A	-1 029 944,20	498 181,80	8 308,80	41 544,00	0,00	-540 071,20

765 572	LS.1101400709 CNC SOUSTRUŽNICKÉ CENTRUM POL	-4 879 176,11	1 157 691,60	41 010,30	96 474,30	0,00	-3 762 494,81
765 573	LS.134270309 SOUSTRUH COLCHESTER, TYP TORNÁ	-2 853 350,40	651 018,00	23 977,20	54 289,20	0,00	-2 226 309,60
765 574	LS.142200809 ČISTIČKA OLEJŮ ELC-R25SP V.Č.1	-918 232,00	198 417,60	7 716,80	16 534,80	0,00	-727 531,20
765 575	LS.700628 Š. OCTAVIA KOMBI 2.0 TDI-1AK6612	-618 850,82	128 934,00	4 449,82	10 744,50	0,00	-494 366,64
765 576	LS.700630 Š. FABIA KOMBI 1.4 16V SPORT- 1AK	-354 956,04	73 936,32	2 522,69	6 161,36	0,00	-283 542,41
765 577	LS.700637 Š. FABIA KOMBI 1.4 16V SPORT- 1AK	-354 956,04	73 936,32	2 522,69	6 161,36	0,00	-283 542,41
765 578	LS.700842 Š. FABIA HATCHBACK 1.2. 12V-1AK83	-298 458,82	62 167,20	2 135,93	5 180,60	0,00	-238 427,55
765 579	LS.700629 Š. FABIA KOMBI 1.4. 16V ELEGANCE-	-369 133,91	75 588,72	2 630,53	6 299,06	0,00	-296 175,72
765 580	LS.700633 Š. ROOMSTER 1.4. 16V STYLE-1AK659	-341 200,36	69 863,04	2 412,86	5 821,92	0,00	-273 750,18
765 581	LS.700693 Š. SUPERB LIFTBACK 3.6. FSI V6 4X	-1 027 186,87	210 421,80	7 506,86	17 535,15	0,00	-824 271,93
765 582	LS.703337 FORD 1AM9770	0,00	498 686,86	1 434 539,09	19 909,20	0,00	-935 852,23
765 583	LS.703230 FORD 1AM7934	0,00	288 110,32	828 822,69	11 501,97	0,00	-540 712,37
765 999	SPOJOVACÍ ÚČET	30 520 169,79	2 368 556,26	10 314 100,55	0,00	809 510,86	22 574 625,50
CELKEM		0,00	12 682 656,81	12 682 656,81	809 510,86	809 510,86	0,00

7.3. Bankovní úvěry a rozpis majetku zatíženého zástavním právem

Nemovitosti v katastrálním území Hlavenec, obec Hlavenec v celkové účetní zůstatkové ceně 21 372 554,00 Kč ke dni 31.12.2010. Tyto nemovitosti byly zastaveny z důvodu zajištění úvěru u České spořitelny, a.s.

Rozpis majetku zatížený zástavním právem pro úvěr ČS – umístění majetku Hlavenec v Kč

Invent.č.	Název	Pořiz.cena	Zůstat.cena	Úč. k
HM0000001368	OBJEKT 101 BUDOVA ADMINISTRATIVN	4 852 430,00	3 720 669,00	811
HM0000001418	PŘÍSTAVBA ZKUŠEBEN E	2 253 094,50	1 371 438,50	811
HM0000001425	OBJEKT 101 ZKUŠEBNA MOTORŮ	37 001 110,00	12 371 034,00	811
HM0000001426	REKONSTRUKCE ZKUŠEBNÍHO BOXU E	5 254 204,00	3 260 566,00	811
HM0000001437	OBJEKT 104 ČERPACÍ STANICE LPH	259 665,00	83 043,00	811
HM0000001439	BUDOVA ENERGOCENTRA (OBJ.Č.102)	74 901,00	0,00	811
HM0000001463	OBJ.103 VODOJEM A ČERP.STANICE	326 364,00	114 620,00	812
HM0000003860	POZEMEK P.Č.ST.167 K.Ú.HLAVENEC	395 468,00	395 468,00	831
HM0000003861	POZEMEK P.Č.ST.213/1 K.Ú.HLAVENE	396,00	396,00	831
HM0000003862	POZEMEK P.Č.ST.216 K.Ú.HLAVENEC	213,00	213,00	831
HM0000003863	POZEMEK P.Č.ST.217 K.Ú.HLAVENEC	153,00	153,00	831
HM0000003864	POZEMEK P.Č.376/13 K.Ú.HLAVENEC	54 954,00	54 954,00	831
CELKEM		50 472 952,50	21 372 554,50	

Směnky

LOM PRAHA,s.p. je výstavcem blanko směnky č.S/1645/07/LCD na řad České spořitelny, a.s., která zajišťuje splnění pohledávek České spořitelny, a.s. vyplývajících ze smlouvy č. 1645/07/LCD.

LOM PRAHA s.p. je dále výstavcem dvou vlastních blanco směnek na řad COMMERZBANK AG, pobočka Praha, se sídlem Praha 2, Jugoslávská 1, PSČ 120 21, které zajišťují poskytnuté úvěrové rámce ve výši:
 100 000 000 Kč (10. 5. 2010 navýšený na 180 000 000 Kč), vystavené 31. května 2007;
 190 000 000 Kč (15. 4. 2009 navýšený na 280 000 000 Kč), vystavené 25. dubna 2008.

Pohledávky z obchodního styku

Bankovní úvěry byly k 31.12.2010, spolu s výše uvedeným zajištěním, zajištěny postoupením existujících a budoucích pohledávek vzniklých na základě vybraných obchodních kontraktů LOM PRAHA s.p.

Celková výše zastavených pohledávek k 31.12.2010 u:

Commerzbank Aktiengesellschaft, pobočka Praha: 351.202.031,52 CZK;

UniCredit Bank Czech Republic, a.s.: 123.130.386 CZK.

Bankovní úvěry k 31.12.2010 v Kč

Název peněžního ústavu	Č.smlouvy	Měna	Úvěrový rámec	Výše čerpaného úvěru k 31.12. 2010
Česká spořitelna a.s., Olbrachtova 1929/62, Praha 4, 14000	1645/07/LCD	CZK	300 000 000	55 564 286,05
Commerzbank Aktiengesellschaft, pobočka Praha, Jugoslávská 1, Praha 2, 120 21	Úvěrová smlouva ze dne 31.5.2007	CZK	180 000 000	80 960 091,20
	Úvěrová smlouva ze dne 25.4.2008	CZK	280 000 000	1 200 259,98
UniCredit Bank Czech Republic,a.s., Na Příkopě 858/20, Praha 1, 113 80	163/08-120	CZK	350 000 000	0

7.4. Významné události po datu účetní závěrky

Dnem 1. 1. 2011 bylo p. Jiří Linka jmenován do funkce ředitel závodu letecké techniky – výkonný ředitel (změna funkce)

Dnem 1. 1. 2011 byl Mgr. Petr Malý jmenován do funkce ředitel pro správu a personalistiku (změna funkce)

Dnem 1. 1. 2011 byla p. Martina Fišerová jmenována do funkce vedoucí odboru podpory a komunikace (nově)

Dnem 14. 2. 2011 odvolán člen DR Mgr. František Fidler

Dnem 14. 2. 2011 Mgr. Jiřímu Staňkovi skončilo funkční období v DR

Dnem 15. 2. 2011 jmenování do funkcí člena DR

Jiří Šedivý, Ph.D. – 1. náměstek MO

Tomáš Kladívko – senátor

Dnem 25. 2. 2011 byl za předsedu DR LOM zvolen Jiří Šedivý, Ph.D.

Dnem 7. 4. 2011 došlo k podpisu Dodatku č. 14 ke smlouvě o úvěrové lince č. 164/07/LCD ze dne 29.6.2007 mezi Českou spořitelnou, a.s. a LOM PRAHA s.p. na jehož základě se Česká spořitelna, a.s. vzdává zástavního práva k nemovitostem vedených v katastrálním území Hlavenec (viz. bod 7.3 Přílohy k účetní závěrce LOM PRAHA s.p. k 31. 12. 2010). Podáno 18. 4. 2011.

8. Náklady a výnosy provozního výsledku hospodaření

Společnost nepoužívá uspořádání a označování položek výkazu zisku a ztráty – účelové členění. Druhové členění je uvedeno ve Výkazu zisku a ztráty.

9. Informace, které nejsou uvedeny v rozvaze

9.1. Souhrnná výše majetku neuvedená v rozvaze – v tis. Kč

Běžné období		Minulé období	
Název majetku	pořizovací cena	Název majetku	pořizovací cena
Dlouhodobý majetek	109 340	Dlouhodobý majetek	110 352
Celkem	109 340	Celkem	110 352

9.2. Přehled majetku s výrazně rozdílným tržním a účetním ohodnocením

- není

9.3. Závazky nesledované v účetnictví a neuvedené v rozvaze

Rizika:

U Krajského obchodního soudu v Ostravě probíhá soudní spor na náhradu škody z kupních smluv č. 210-3283 a č. 210-3284 uzavřených s firmou Bohemia T.T.W. Správce konkursní podstaty uplatňuje náhradu škody, zástupce Leteckých oprav Kbely s.p. podal dne 30.11.2000 obchodnímu soudu v Ostravě návrh na prohlášení obou smluv za neplatné. Vzhledem k probíhajícím soudním sporům je velmi obtížné vyčíslit přesněji hodnotu rizika. Do doby rozhodnutí soudu je toto riziko zachyceno v podrozvahové evidenci.

9.4. Další významné potenciaální ztráty, na které nebyla v účetnictví tvořena rezerva – tis. Kč

Popis nejisté skutečnosti	Ovlivňující faktory	Odhad finančního dopadu
Nejsou	0	0

10. Informace o transakcích, které společnost uzavřela se zakladatelem

Transakce uzavřené mezi LOM PRAHA s.p. a Ministerstvem obrany ČR byly uzavřeny za běžných podmínek odpovídajících postavení státního podniku a předmětů jeho činnosti.

11. Informace o celkových nákladech na odměny statutárnímu auditorovi nebo auditorské společnosti za účetní období

11. a) Povinný audit účetní závěrky

Celkové náklady na odměny: 450 000 Kč

11. b) Jiné ověřovací služby

Celkové náklady na odměny: 35 000 Kč

11. c) Daňové poradenství

Celkové náklady na odměny: 0 Kč

11. d) Jiné neauditorské služby

Nejsou

12. Informace o vlastním kapitálu

12.1. Použití zisků, resp. úhrady ztrát

Zisk z roku 2009 byl k 31.12.2010 vypořádán následovně:

Rozdělení zisku – ztráty z předcházejícího účetního období (r. 2009)	Kč
Hospodářský výsledek za účetní období po zdanění	17 682 181,50
a) přiděl do rezervního fondu (10 % z hospodářského výsledku)	1 768 218,00
b) přiděl do fondu kulturních a sociálních potřeb ve výši 2,1 % mzdových prostředků	8 008 477,77
c) převod zisku do nerozděleného zisku minulých let	7 905 486,50

Návrh na rozdělení zisku běžného období:

Rozdělení zisku běžného účetního období (r.2010)	Kč
Hospodářský výsledek za účetní období po zdanění	3 719 740,46
a) přiděl do rezervního fondu (10% z hospodářského výsledku)	371 974,00
b) přiděl do fondu kulturních a sociálních potřeb ve výši 2,1 % mzdových prostředků	7 407 902,00
c) použití nerozděleného zisku minulých let na doplnění fondů	- 4 060 135,54

12.2. Kmenové jmění

zapsané do obchodního rejstříku: 576 100 000Kč

nezapsané do obchodního rejstříku: není

13. Informace o tržbách z prodeje zboží, výrobků a poskytování služeb

13.1. Tržby z prodeje zboží, výrobků a poskytování služeb – tis. Kč

	Sledované období			Minulé období		
	Celkem	Tuzemsko	Zahraničí	Celkem	Tuzemsko	Zahraničí
Tržby za prodej zboží	201 719	201 069	650	188 566	182 046	6 520
Tržby z prodeje vl. vyr.	1 80 231	160 836	19 395	800 174	667 277	132 897
Tržby z prodeje služeb	677 983	584 342	93 641	734 056	605 314	128 742
Celkem	1 059 933	946 247	113 686	1 722 796	1 454 637	268 159

Přehled o peněžních tocích za období od 1. 1. 2010 do 31. 12. 2010 v Kč

	Bod	Položka	Rádek	ke dni 31. 12. 2010
Peněžní toky z hlavní výdělečné činnosti (provozní činnosti)	Z	Účetní zisk nebo ztráta z běžné činnosti před zdaněním (výsledek hospodaření před zdaněním)	1	4 213 705,46
	A.1.	Úpravy o nepeněžné operace	2	-14 955 197,67
	A.1.1.	Odpisy stálých aktiv (+) s výjimkou zůstatkové ceny prodaných stálých aktiv, a dále umořován oceňovací rozdílu k nabytému majetku a goodwillu(+/-)	3	63 771 673,77
	A.1.2.	Změna stavu opravných položek, rezerv	4	-60 027 195,32
	A.1.3.	Zisk(ztráta) z prodeje stálých aktiv (+/-) (vyúčtování do výnosů „-“, do nákladů“+)“)	5	-39 520 169,50
	A.1.4.	Výnosy z dividend a podílů na zisku (-)	6	
	A.1.5.	Vyúčtované nákladové úroky (+) s výjimkou kapitalizovaných úroků, a vyúčtované výnosové úroky (-)	7	17 530 789,38
	A.1.6.	Případné úpravy o ostatní nepeněžní operace	8	3 289 704,00
	A.*	Čistý peněžní tok z provozní činnosti před zdaněním, změnami pracovního kapitálu a mimořádnými položkami	9	-10 741 492,21
	A.2.	Změny stavu nepeněžních složek pracovního kapitálu	10	412 015 535,01
	A.2.1.	Změna stavu pohledávek z provozní činnosti (+/-), aktivních účtů časového rozlišení a dohadných účtů aktivních	11	-25 257 129,86
	A.2.2.	Změna stavu krátkodobých závazků z provozní činnosti (+/-), pasivních účtů časového rozlišení a dohadných účtů pasivních	12	554 159 076,24
	A.2.3.	Změna stavu zásob (+/-)	13	-116 886 411,37
	A.2.4.	Změna stavu krátkodobého finančního majetku nespádajícího do peněžních prostředků a peněžních ekvivalentů	14	0,00
	A.**	Čistý peněžní tok z provozní činnosti před zdaněním a mimořádnými položkami	15	401 274 042,80
	A.3.	Vyplacené úroky s výjimkou kapitalizovaných úroků (-)	16	-17 651 514,02
	A.4.	Přijaté úroky (+)	17	120 724,64
	A.5.	Zaplacená daň z příjmů za běžnou činnost a za doměrky daně za minulá období (-)	18	-2 801 686,00
	A.6.	Příjmy a výdaje spojené s mimořádnými účetními případy, které tvoří mimořádný výsledek hospodaření včetně uhrazené splatné daně z příjmů z mimořádné činnosti	19	-2 425 607,79
	A.7.	Přijaté dividendy a podíly na zisku (+)	20	
	A.***	Čistý peněžní tok z provozní činnosti	21	378 515 959,63
Peněžní toky z investiční činnosti	B.1.	Výdaje spojené s nabytím stálých aktiv	22	-174 830 692,02
	B.2.	Příjmy z prodeje stálých aktiv	23	39 740 867,50
	B.3.	Půjčky a úvěry spřízněným osobám	24	
	B.***	Čistý peněžní tok vztahující se k investiční činnosti	25	-135 089 824,52

Peněžní toky z finanční činnosti

C.1.	Dopady změn dlouhodobých závazků, popřípadě takových krátkodobých závazků, které spadají do oblasti finanční činnosti (například některé provozní úvěry) na peněžní prostředky a peněžní ekvivalenty	26	-153 851 641,86
C.2.	Dopady změn vlastního kapitálu na peněžní prostředky a peněžní ekvivalenty	27	11 418 923,27
C.2.1.	Zvýšení peněžních prostředků a peněžních ekvivalentů z titulu zvýšení základního kapitálu, emisního ážia, popřípadě rezervního fondu včetně složených záloh na toto zvýšení (+)	28	1 768 218,00
C.2.2.	Vyplacení podílu na vlastním kapitálu společníkům (-)	29	
C.2.3.	Další vklady peněžních prostředků společníků a akcionářů (+)	30	
C.2.4.	Úhrada ztráty za společníky (+)	31	0,00
C.2.5.	Přímé platby na vrub fondů (-)	32	9 650 705,27
C.2.6.	Vyplacené dividendy nebo podíly na zisku včetně zaplacené sráž. daně vztahující se k těmto nárokům (-)	33	
C.***	Čistý peněžní tok vztahující se k finanční činnosti	34	-142 432 718,59
F.	Čisté zvýšení nebo snížení peněžních prostředků	35	100 993 416,52
P	Stav peněžních prostředků a peněžních ekvivalentů na začátku účetního období		28 330 503,48
R.	Stav peněžních prostředků a peněžních ekvivalentů na konci účetního období	36	129 323 920,00



LOM PRAHA s.p.

Tiskařská 8, 100 38 Praha 10-Malešice
tel.: +420 296 505 251, fax: +420 296 505 610
e-mail: lompraha@lompraha.cz

www.lompraha.cz